



Инвестиционо-развијна банка
Републике Српске

ЕКОНОМСКИ МОНИТОР



БРОЈ: 14

ОКТОБАР 2014.

САДРЖАЈ

1. САЖЕТАК.....	1
2. РЕАЛНИ СЕКТОР	2
2.1 Бруто домаћи производ.....	2
2.2 Индустијска производња	3
2.3 Грађевинарство	5
2.4 Тржиште рада.....	6
2.4.1 Незапосленост.....	6
2.4.2 Плате и пензије	8
3. ЦИЈЕНЕ И ФИНАНСИЈСКИ СЕКТОР	10
3.1 Цијене	10
3.2 Финансијска тржишта.....	11
3.2.1 Банкарски сектор.....	11
3.2.2 Берзе.....	14
4. СПОЉНА ТРГОВИНА	17
5. СТАТИСТИЧКИ АНЕКС	19
Табела 1: Тромјесечни БДП РС, стопе реалног раста (%), г/г.....	19
Табела 2: Стопе промјена индустријске производње РС, %, г/г	19
Табела 3: Стопе промјена индустријске производње БиХ, %, г/г	20
Табела 4: Производња у грађевинарству – кварталне стопе промјена израчунате из календарски прилагођених индекса, %, г/г.....	20
Табела 5: Незапосленост у РС	20
Табела 6: Просјечне нето плате по секторима у РС, у КМ	21
Табела 7: Просјечне нето плате по секторима у БиХ, у КМ	22
Табела 8: Преглед кретања инфлације у РС, мјерена индексом потрошачких цијена-СРИ	22
Табела 9: Активне каматне стопе у РС, у %.....	23
Табела 10: Спољнотрговинска размјена РС и БиХ, у 000 КМ	23

ЛИСТА СКРАЋЕНИЦА

РС	Република Српска
БиХ	Босна и Херцеговина
АБРС	Агенција за банкарство Републике Српске
ИРБРС	Инвестиционо-развојна банка Републике Српске
БДП	Бруто домаћи производ
г/г	Година на годину (исти период претходне године)
КМ	Конвертибилна марка
ЕУ	Европска унија
ММФ	Међународни монетарни фонд
РЗС РС	Републички завод за статистику Републике Српске
БХАС	Агенција за статистику Босне и Херцеговине
К	Квартал
ЗЗЗРС	Завод за запошљавање Републике Српске
БИРС	Берзански индекс Републике Српске
СРІ	Индекс потрошачких цијена
ПИО	Пензијско и инвалидско осигурање
EURIBOR	Европска међубанкарска каматна стопа
П	Полугодиште
п/п	Процентни поен

СПИСАК ГРАФИКОНА И ТАБЕЛА

- Графикон 1:** Кварталне стопе реалног раста БДП РС, %, г/г
- Графикон 2:** Упоредне стопе промјена кварталног БДП РС и земаља у окружењу
- Графикон 3:** Кварталне стопе реалног раста одабраних привредних подручја РС, %, г/г
- Графикон 4:** Стопе раста индустријске производње РС, %, г/г
- Графикон 5:** Упоредни приказ стопа раста индустријске производње, %, г/г
- Графикон 6:** Стопе раста индустријских подручја РС, %, г/г
- Графикон 7:** Производња у грађевинарству, стопе промјена, %, г/г
- Графикон 8:** Производња у грађевинарству према врсти градње, стопе промјена, %, г/г
- Графикон 9:** Број незапослених у РС, по годинама
- Графикон 10:** Мјесечни приказ броја незапослених у РС у периоду I-VI 2014. године
- Графикон 11:** Просјечна нето плата у РС, по годинама, у КМ
- Графикон 12:** Раст просјечне нето плате по секторима у РС
- Графикон 13:** Просјечне пензије у РС, по годинама, у КМ
- Графикон 14:** Годишња инфлација у РС и БиХ – индекс потрошачких цијена (CPI) у периоду I-VI 2014., по мјесецима, г/г
- Графикон 15:** Годишња инфлација у региону – индекси потрошачких цијена (CPI), децембар 2013. и јун 2014. године
- Графикон 16:** Промет робе у трговини на мало у РС у периоду I-VI 2014. године (ланчани индекс)
- Графикон 17:** Активне каматне стопе у РС, у %
- Графикон 18:** Укупни кредити у РС, у милионима КМ
- Графикон 19:** Укупни депозити у РС, у милионима КМ
- Графикон 20:** Вриједност БИРС-а у периоду I-VI 2014. године
- Графикон 21:** Укупни промет на Бањалучкој берзи у периоду од I-VI 2014., по мјесецима, у КМ
- Графикон 22:** Структура укупног промета на Бањалучкој берзи у периоду од I-VI 2014. године
- Графикон 23:** Просјечна вриједност тржишне капитализације на Бањалучкој берзи у периоду I-VI 2013. и I-VI 2014. године, по мјесецима, у 000 КМ
- Графикон 24:** Спољнотрговинска активност РС, у периоду I-VI 2014. године, у 000 КМ
- Графикон 25:** Спољнотрговинска активност БиХ, у периоду I-VI 2014. године, у 000 КМ
- Табела 1:** Стопе раста запослености по дјелатностима у РС
- Табела 2:** Преглед кредитних пласмана ИРБРС по кредитним линијама, стање на дан 30.09.2014. године

1. САЖЕТАК

Раст укупне домаће економске активности током првог квартала (+0,4%), под дисторзивним утицајем поплава које су погодиле РС и шири регион током маја мјесеца, добио је негативни предзнак раста у другом кварталу 2014. године (-0,9%). Тако је, у околностима комбинованог утицаја унутрашњих и спољних фактора на тражњу за домаћим производима и услугама, укључујући свакако и „факторе више силе,“ БДП РС током првог полугодишта 2014. године забиљежио међугодишњу контракцију од 0,2%.¹

Укупна индустријска производња, у амбијенту у којем се привреда и становништво још увијек опорављају од посљедица недавних поплава, забиљежила је раст од 0,5% током првих шест мјесеци ове године, у првом реду захваљујући добрим резултатима прерађивачког сектора (+6,1%). Комбинација повећања тражње и раста производње у посматраном периоду условила је и раст извоза РС од 5,5%. На другој страни, увоз у РС повећан је за 9,2%.

Током III 2014. године заустављен је негативни тренд пада грађевинске активности РС захваљујући међугодишњем расту од 15,2%. У истом периоду, на евиденцији Завода за запошљавање Републике Српске просјечан број незапослених лица смањен је за 3,4% уз истовремено повећање просјечног броја запослених за 1,3% на међугодишњем нивоу.

И поред евидентног повећања вриједности просјечне плате (+2,0%) и пензија (+5,1%), инфлација у РС у периоду I-VI 2014. године, под утицајем превасходно смањења цијена роба широке потрошње, добија негативни предзнак (-1,8% г/г). Међутим, дефлаторна кретања нису имала значајнијег утицаја на висину активних каматних стопа у РС. У таквим околностима, укупни кредити у РС су крајем јуна достигли износ од 5,1 милијарду КМ уз међугодишњи раст од 9,3%, док су укупно депонована средства у банкама порасла на 4,7 милијарди КМ (+7,8%).

Готово је извјесно да ће укупни економски резултати на крају 2014. године, значајно бити умањени под утицајем посљедица поплава са којим се РС суочила током маја и августа мјесеца. Наиме, према првобитним процјенама ММФ-а за 2014., очекивана међугодишња стопа раста БиХ износила је 2,0%. Обзиром да су наведене пројекције рађене прије поплава које су задесиле нашу земљу, ова међународна финансијска институција накнадно је кориговала своја очекивања економског раста БиХ на 0,7%.

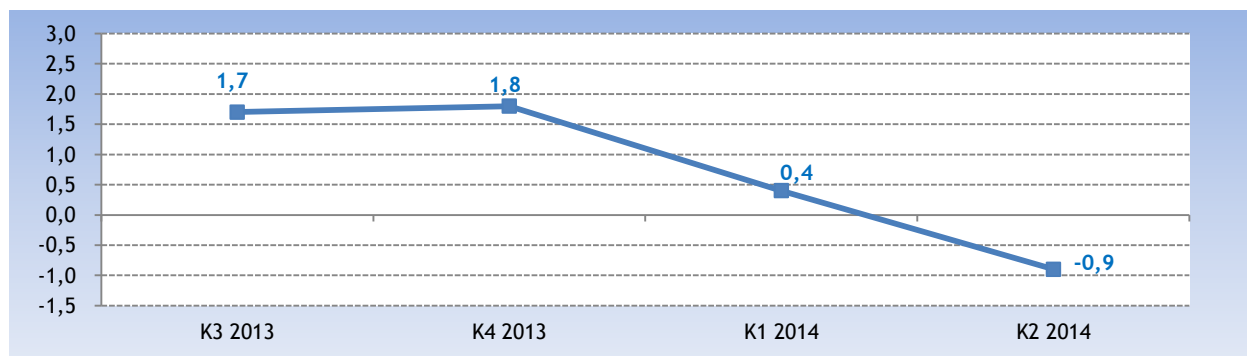
¹ Аритметички просјек кварталних стопа.

2. РЕАЛНИ СЕКТОР

2.1 Бруто домаћи производ

Прво полугодште 2014. године протекло је у знаку умјерене контракције укупне економске активности РС од 0,2%.² Наиме, након забиљеженог раста у К1, под негативним утицајем поплава које су погодиле РС у мају мјесецу, током К2 услиједио је пад бруто домаћег производа од 0,9% (види Графикон 1).

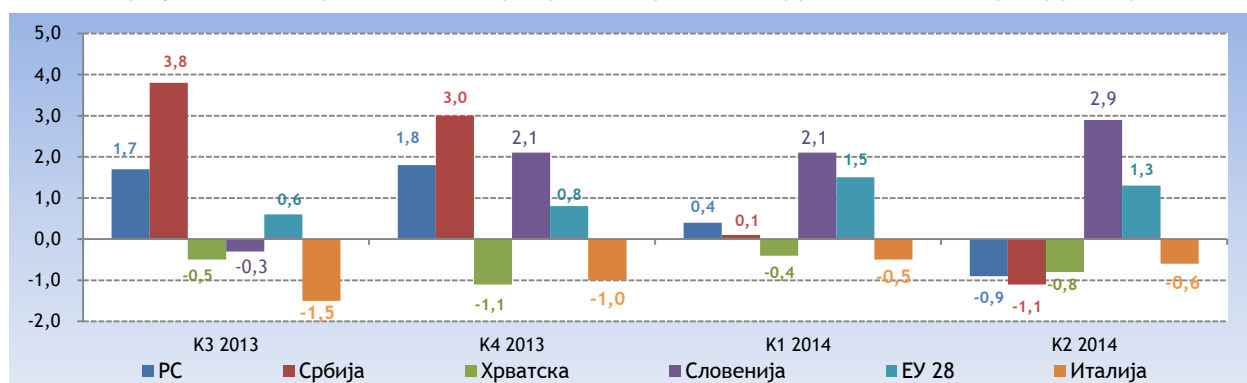
Графикон 1: Кварталне стопе реалног раста БДП РС, %, г/г



Извор: РЗС РС

Посматрано у регионалном контексту, евидентно је да су позитивни резултати у оба овогодишња квартала забиљежени само у Словенији и ЕУ 28, док су осталим економијама, укључујући и домаћу, присутни мјешовити квартални резултати (види Графикон 2). Тако су РС и Србија након раста БДП у К1, услијед обилних поплава и природних непогода, биле суочене са међугодишњим смањењем укупне економске активности у К2 док су рецесиона кретања у Хрватској и Италији из 2013. настављена и током П1 2014. године.

Графикон 2: Упоредне стопе промјена кварталног БДП РС и земаља у окружењу

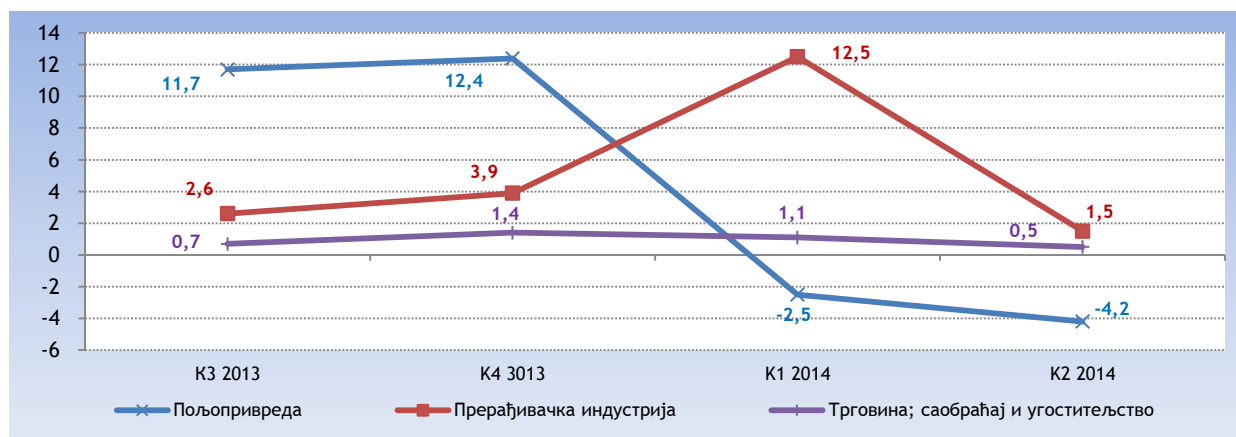


Извор: РЗС РС, Статистика Србије и Еуростат

У смислу секторске структуре БДП-а у П1 2014. године, евидентни су мјешовити резултати у односу на претходни период (види Графикон 3). Тако су подручја прерађивачке индустрије и трговине, саобраћаја и угоститељства наставили са растом активности док је пољопривредна производња остварила међугодишњу контракцију.

² Аритметички просјек кварталних стопа.

Графикон 3: Кварталне стопе реалног раста одабраних привредних подручја РС, у %, г/г



Извор: РЗС РС

У условима негативног утицаја природних непогода на укупна домаћа друштвена и економска кретања, раст извоза прерађивачке индустрије од 11,5% у П1 2014. године, представља примарни генератор повећања производње у овом индустријском подручју. Тако су, захваљујући прије свега евидентном расту активности током К1, готово све области прерађивачког подручја забиљежиле кумулативни раст производње и у периоду I-VI 2014. године (видјети поглавље 2.2 Индустријска производња).

У истом периоду, под утицајем наглашене волатилности домаће потрошње, у подручју трговине, саобраћаја и угоститељства испољен је умјерени међугодишњи раст вриједности, чиме је настављен позитивни тренд опоравка ове области из 2013. године.

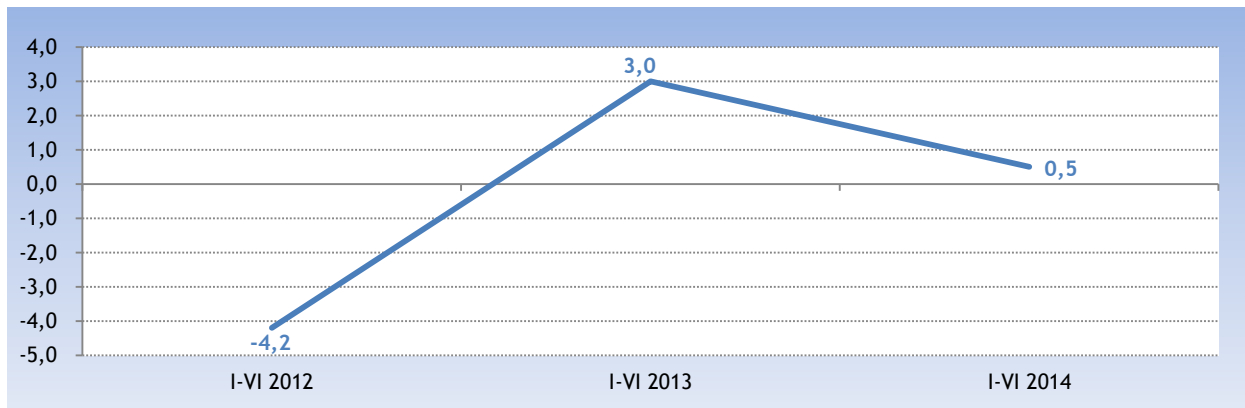
Прво полугодиште 2014. године протекло је у знаку контракције пољопривредне производње РС. Разлог томе треба свакако тражити у неповољним временским приликама током посматраног периода (мањак падавина током зимског периода и обилне кишне падавине у К2), те тзв. базном ефекту, односно у чињеници да су у претходној години остварене готово рекордне стопе раста у овом подручју.

Економска кретања у РС током првог полугодишта 2014. године, резултат су комбинованог утицаја унутрашњих и спољних фактора на тражњу за домаћим производима и услугама. У таквим околностима, готово је извјесно да ће укупни економски резултати на крају 2014. године, значајно бити умањени под утицајем посљедица поплава са којим се РС, али и шири регион, суочила током маја и августа мјесеца.

2.2 Индустријска производња

Прво полугодиште 2014. године донијело је умјерени раст индустријске производње РС што потврђује наставак тренда позитивних резултата из претходне године (види Графикон 4). Међутим, поплаве које су захватиле РС половином маја значајно су обликовале производне резултате домаће индустрије, без којих би исти, засигурно били и далеко повољнији.

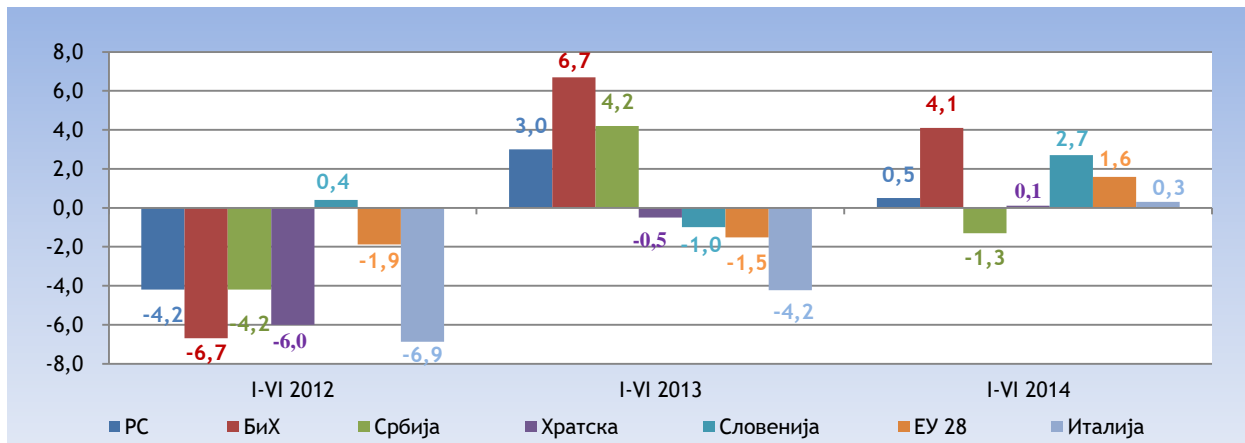
Графикон 4: Стопе раста индустријске производње РС, у %, г/г



Извор: РЗРС

Посматрано у регионалном контексту, током III 2014. године само у Србији је забиљежена међугодишња контракција производње (види Графикон 5). Наиме, изузетно лоши индустријски резултати, превасходно су повезани са посљедицама поплава које су захватиле ову земљу, а које су довеле и до потпуне обуставе производње у појединим индустријским субјектима.

Графикон 5: Упоредни приказ стопа раста индустријске производње, у %, г/г



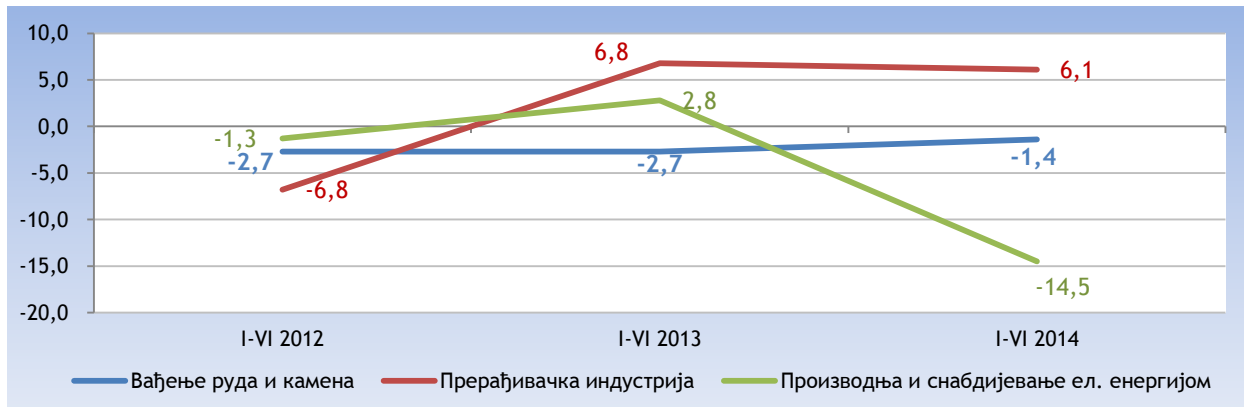
Извор: РЗРС РС, статистике Србије и Хрватске и Еуростат

Раст индустријске производње на подручју ЕУ и појединих њених чланица најзначајнијих са становишта домаћег извоза, свакако је позитиван сигнал за домаћу економију. Наиме, са јачањем економске активности у земљама региона и окружења јача и тражња за домаћим извозним производима. Тиме се ствара основа за већи трансфер дохотка у домаћу економију, односно повећање његовог расположивог дијела за личну и инвестициону потрошњу.

Већа извозна тражња током III 2014. године резултовала је повећањем производње у подручју прерађивачке индустрије РС, док су остала индустријска подручја, чија је производња примарно детерминисана домаћом потрошњом остварила смањење производне активности на међугодишњем нивоу (види Графикон 6).

У истом периоду, експанзија прерађивачке индустрије била је предвођена растом производње у већини области, а издвајају се производња хемикалија и хемијских производа (+20,3%), производња одјеће (+44%), производња коже и производа од коже (+19,3%), производња производа од гуме и пластичних маса (36,4%), производња осталих производа од неметалних минерала (+18%), производња готових металних производа (+13,3%) те производња намјештаја (+10,1%).

Графикон 6: Стопе раста индустријских подручја РС, у %, г/г



Извор: РЗС РС

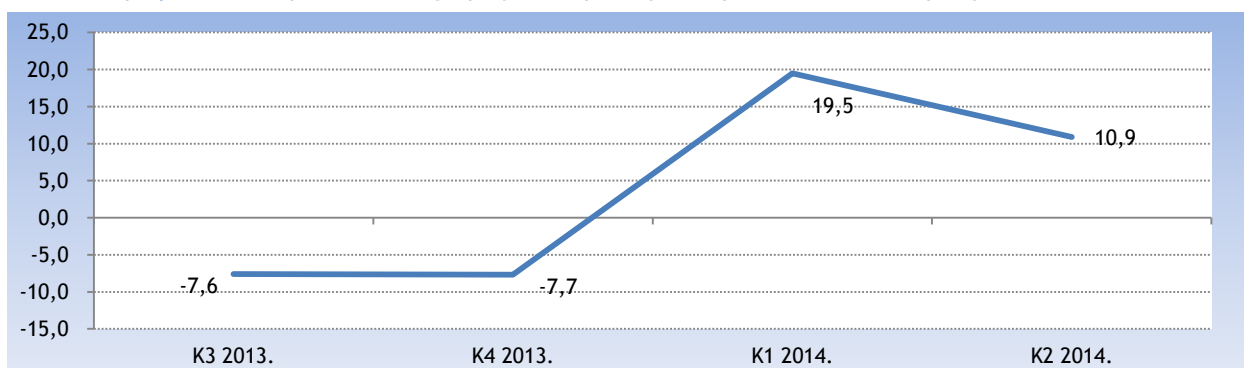
Лошија хидролошка ситуација у К1 2014. у односу на исти период 2013. године, те поплаве које су забиљежене током К2 2014. године, а које су утицале на рад домаћих рудника и термоелектрана, условиле су међугодишње смањење производње у подручју производње и снабдијевања електричном енергијом, а самим тим и производних вишкова који су доступни за извоз (-12,9%). Истовремено, пад производње у термоелектранама условила је и пад тражње за угљем као улазном сировином у производном процесу, што се негативно одразило и на укупне резултате у подручју вађења руда и камена.

И у наредном периоду, индустријски трендови значајно ће се рефлектовати на динамику укупног друштвеног и економског опоравка РС. Међутим, имајући у виду посљедице недавних поплава, у сваком случају ће њихово санирање утицати и на укупне индустријске резултате у РС.

2.3 Грађевинарство

Прво полугодиште 2014. године протекло је у знаку раста активности у подручју грађевинарства РС од 15,2% г/г (види Графикон 7).³

Графикон 7: Производња у грађевинарству, кварталне стопе промјена, %, г/г ⁴



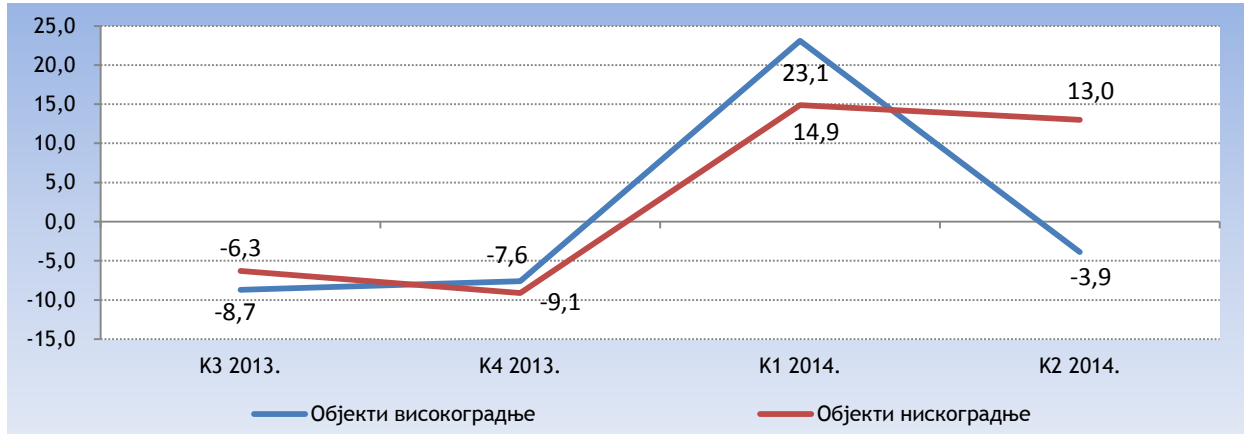
Извор: РЗС РС

³ Аритметички просјек стопа раста забиљежених у К1 и К2 2014. године

⁴ Производња у грађевинарству заснива се на извршеним ефективним часовима радника на градилиштима а према Методологији за краткорочне пословне статистике. Извор: РЗС РС

Ако се посматра врста градње, евидентно је да су извршени ефективни часови на објектима нискоградње порасли на међугодишњем нивоу током прва два овогодишња квартала, док су извршени часови на објектима високоградње, након раста у К1, забиљежили међугодишње смањење током К2 2014. године (види Графикон 8).

Графикон 8: Производња у грађевинарству према врсти градње, кварталне стопе промјена, %, г/г



Извор: РЗС РС

У периоду I-VI 2014. године број издатих грађевинских дозвола смањен је за 11,2% г/г, и то код објеката високоградње за 13,0%, односно објеката нискоградње за 4,2%. Упркос смањењу броја издатих грађевинских дозвола, током истог периода дошло је до повећања броја предвиђених станова за градњу за 18,0% чија је укупна корисна површина већа за 8,3% у поређењу са корисном површином станова чија је градња била предвиђена у истом периоду прошле године.

Трендови у грађевинском сектору РС у наредном периоду, у првом реду ће бити условљени кретањима укупног нивоа економске активности чије би повећање, свакако значило и даљи раст производње у грађевинарству.

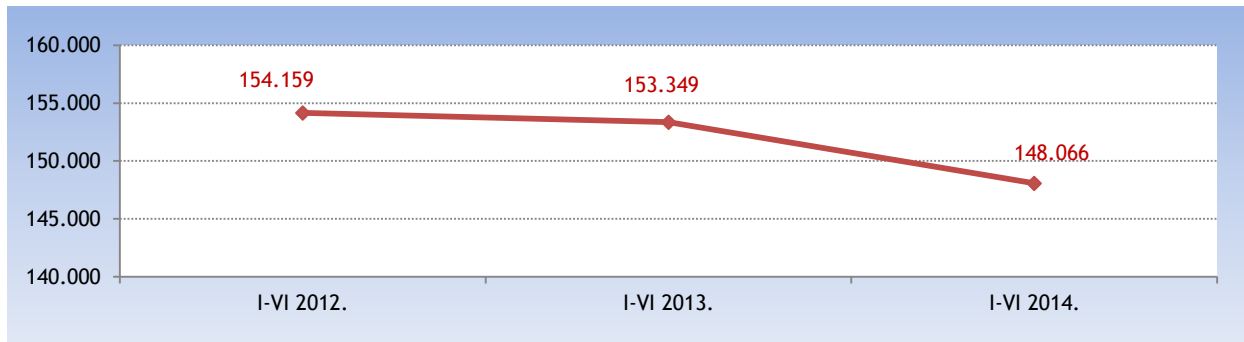
2.4 Тржиште рада

2.4.1 Незапосленост

У првом полугодишту 2014. године, у Заводу за запошљавање РС регистровано је у просјеку 148.066 незапослених лица⁵ што је у поређењу са просјеком из претходне године мање за 3,4% (види Графикон 9). Истовремено, посматрани индикатор на нивоу БиХ растао је по међугодишњој стопи од 0,1%, односно просјечан број незапослених особа износио је 550.704.

⁵ Калкулација ИРБРС на основу мјесечних података ЗЗЗРС

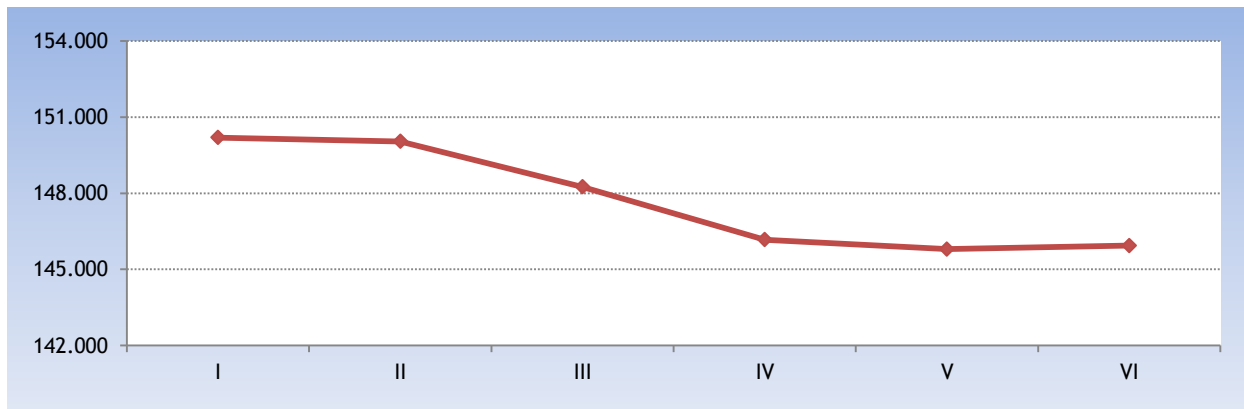
Графикон 9: Број незапослених у РС, по годинама



Извор: ЗЗЗРС и калкулације ИРБРС

Опоравак привредне активности током 2013. и у К1 2014. године резултовао је позитивним помацама и на тржишту рада. Ако се узму у обзир подаци на мјесечном нивоу, **тенденција пада броја незапослених лица евидентна је у периоду јануар-јун 2014. године**, током кога је број особа које траже запослење смањен за 4.251 лице (види Графикон 10).⁶

Графикон 10: Мјесечни приказ броја незапослених у РС у периоду I-VI 2014. године



Извор: ЗЗЗРС

У прилог позитивном помаку на тржишту рада свједоче и подаци међународно упоредиве Анкете о радној снази, према којој је **стопа незапослености у РС у 2014. години смањена за 1,3 пп у поређењу са стопом из прошле, 2013., и износи 25,7%**.

Када је ријеч о земљама ширег региона, забиљежен је блажи међугодишњи пад незапослености. На крају јуна 2014. године, стопа незапослености у ЕУ28 износила 10,2% (-0,7 пп), у еврозони 11,5% (-0,5 пп), те Хрватској 16,3% (-1,2 пп).⁷

Истовремено, са смањењем броја незапослених, у РС се повећао број запослених лица током К1 2014. **Просјечан број запослених лица у марту 2014. године износио је 239.986 лица што је на међугодишњем нивоу више за 1,3%**. У Табели 1 су приказане највеће позитивне, односно негативне стопе раста са припадајућим релативним учешћем у укупној запослености на крају првог квартала 2014. године.

⁶ Број незапослених на евиденцији ЗЗЗРС у марту 2013. године износио је 154.998, односно у децембру 149.284 лица.

⁷ У јуну 2013. године, стопа незапослености у ЕУ износила је 10,9%, еврозони 12,0%, односно Хрватској 17,5%. Извор: EUROSTAT

Табела 1: Стопе раста запослености по дјелатностима у РС

Дјелатности	Раст броја запослених, III 2014/III 2013, у %	Учешће у укупном броју запослених, III 2014., у %
Умјетност, забава и рекреација	11,5	1,3
Прерађивачка индустрија	8,4	20,3
Пољопривреда, шумарство и риболов	7,4	3,4
Финансијске дјелатности и дјелатности осигурања	-1,2	2,3
Трговина на велико и на мало, поправка моторних возила и мотоцикала	-7,5	17,4
Пословање некретнинама	-22,8	0,2

Извор: РЗС РС

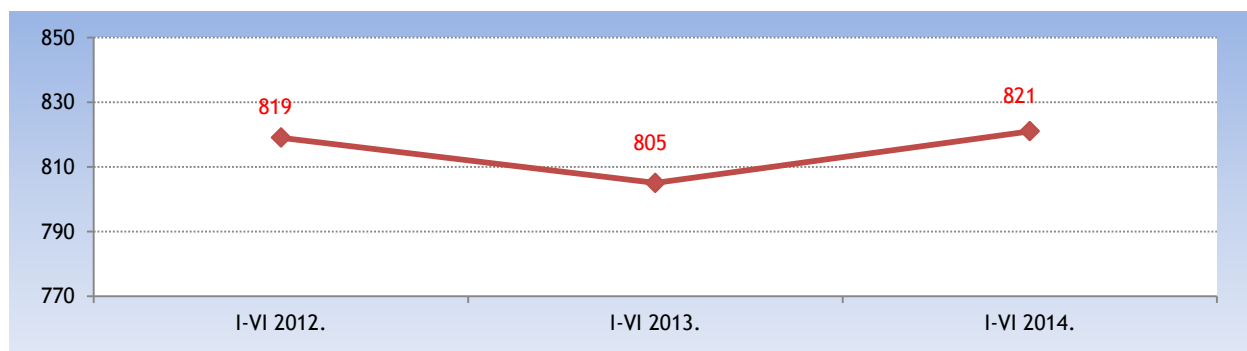
У већем броју привредних дјелатности забиљежене су позитивне стопе раста запослености, међу којима је и прерађивачка индустрија (+8,4%) са највећим учешћем у структури укупне домаће запослености. На другој страни, трговина на велико и мало, поправка моторних возила и мотоцикала, која је уз прерађивачку индустрију друга дјелатност по броју ангажованих лица у укупном броју запослених у РС, биљежи негативан прираст од -7,5%.

Будуће перспективе на тржишту рада, у значајној мјери ће зависити од домаћих као и глобалних економских трендова, при чему би даљи опоравак и привредни раст у РС који се током К2 2014. године нашао под ударом посљедица поплава које су током маја мјесеца погодиле шири регион, свакако погодовао и укупној стабилизацији и дугорочно одрживом опоравку тржишта рада.

2.4.2 Плате и пензије

Тренд смањења плата у РС из 2013. заустављен је почетком 2014. године. Наиме, у периоду I-VI 2014., просјечна нето плата у РС номинално је расла по међугодишњој стопи од 2% и достигла износ од 821 КМ (види Графикон 11). Под утицајем дефлаторних кретања, реални раст просјечне нето плате је додатно оснажен и износи 3,8%.⁸

Графикон 11: Просјечна нето плата у РС, по годинама, у КМ

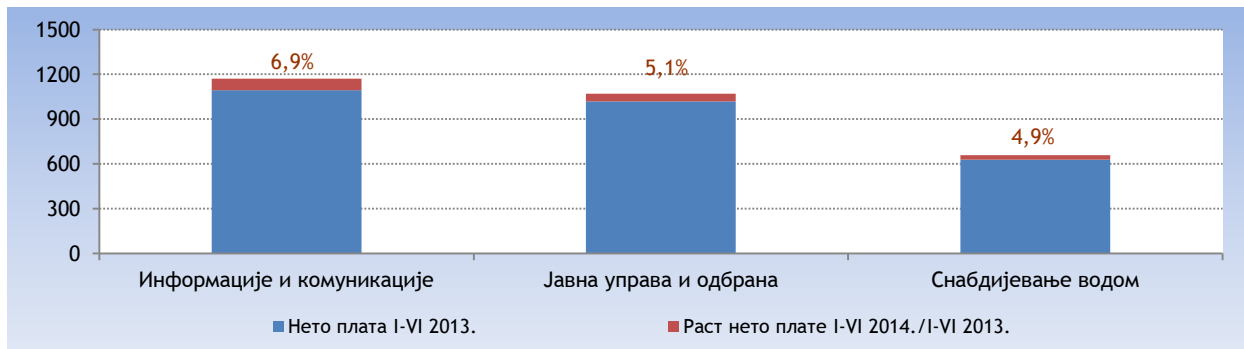


Извор: РЗС РС

⁸ Индекс потрошачких цијена за период I-VI 2014/I-VI 2013 износио је 98,2, односно забиљежена је дефлација од -1,8%. Извор: РЗС РС

Посматрано по подручјима, у већем броју дјелатности забиљежено је повећање нето зарада које се кретало у интервалу од 0,3% до 6,9%. Највећи раст нето плата остварили су следеће дјелатности: информације и комуникације, јавна управа и одбрана; обавезно социјално осигурање и снабдијевање водом; канализација, управљање отпадом и дјелатности санације животне средине (види Графикон 12).

Графикон 12: Раст просјечне нето плате по секторима у РС

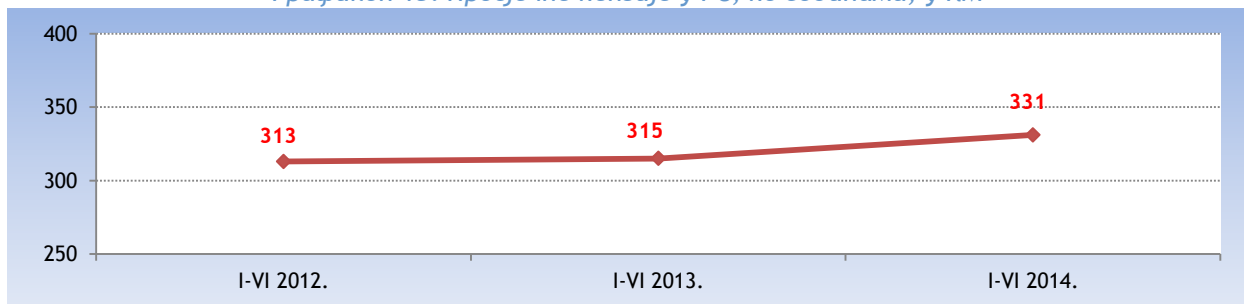


Извор: РЗС РС

Након претходног смањења плата запосленима у јавном сектору за 10%, половином 2013. и почетком 2014., одлукама Владе РС, примања буџетских корисника коригована су на више у интервалу од 5% до 15% што се позитивно одразило и на републички просјек зарада.⁹ Ипак, у наредном периоду раст нето плата у РС би могао бити успорен под утицајем посљедица мајских поплава и увођења солидарног пореза од 1,5% на нето плате који ће сносити сви запослени у РС.¹⁰

У првих шест мјесеци 2014. године, **вриједност просјечне пензије износила је 331 КМ** и виша је за 5,1% у поређењу са истим периодом претходне године што је резултат усклађивања пензија у РС¹¹ (види Графикон 13)

Графикон 13: Просјечне пензије у РС, по годинама, у КМ



Извор: Фонд ПИО и калкулације ИРБРС

⁹ Дана 01.07.2013. године, Влада РС је донијела Одлуку о повећању плата буџетским корисницима за 5%. Од 20.02.2014. године на снази је Одлука о враћању плата буџетским корисницима са средњом стручном спремом на ниво из 2008. године која се односи на више од 14.000 буџетских корисника, док се повећање плата креће у распону од 5-15%. Извор: Влада РС

¹⁰ Половином јуна 2014. године, усвојен је Закон о посебном доприносу за солидарност којим се посебан допринос за солидарност обрачунава у висини од 3% од нето личних примања физичких лица која остварују доходак из било којег извора, при чему 50% тог износа пада на терет физичког лица (власника дохотка), а 50% тог износа пада на терет исплатиоца дохотка. Закон је у примјени од 01.07.2014. и остаје на снази до 31.05.2015. године

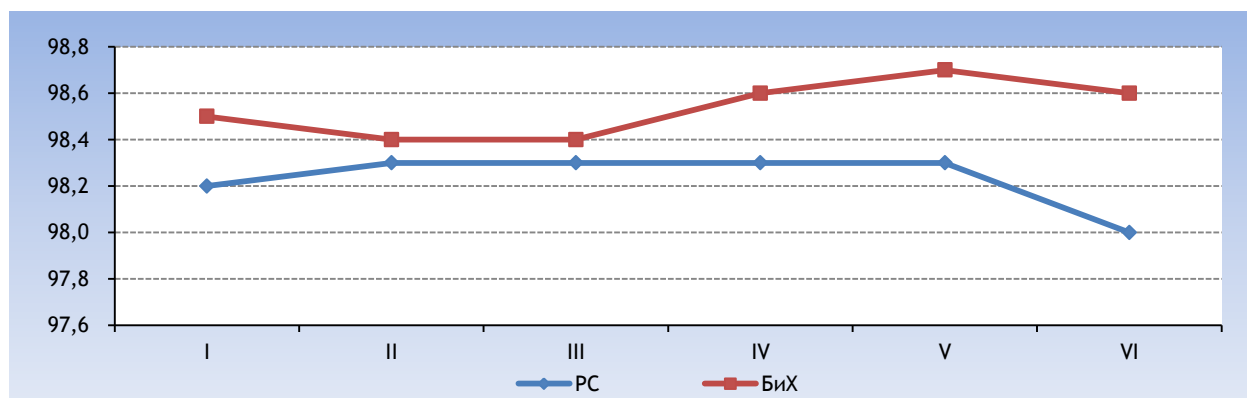
¹¹ Почетком 2013. године, у складу са одредбама Закона о ПИО, извршено је усклађивање пензија за ову годину по стопи од 1,6%, а од 01.01.2014. године, по основу ванредног усклађивања, пензије у РС повећане су за 2%. Извор: Фонд ПИО.

3. ЦИЈЕНЕ И ФИНАНСИЈСКИ СЕКТОР

3.1 Цијене

У првих шест мјесеци 2014. године, **међугодишњи раст општег нивоа цијена у РС добија негативан предзнак и улази у зону дефлације од -1,8%**. Истовремено, **на БХ нивоу забиљежена је дефлација од -1,5% (г/г)**. Посматрано по мјесецима, дефлаторна кретања започета у августу 2013. године, настављају се и у периоду I-VI 2014., како у РС тако и у цијелој БиХ (види Графикон 14).

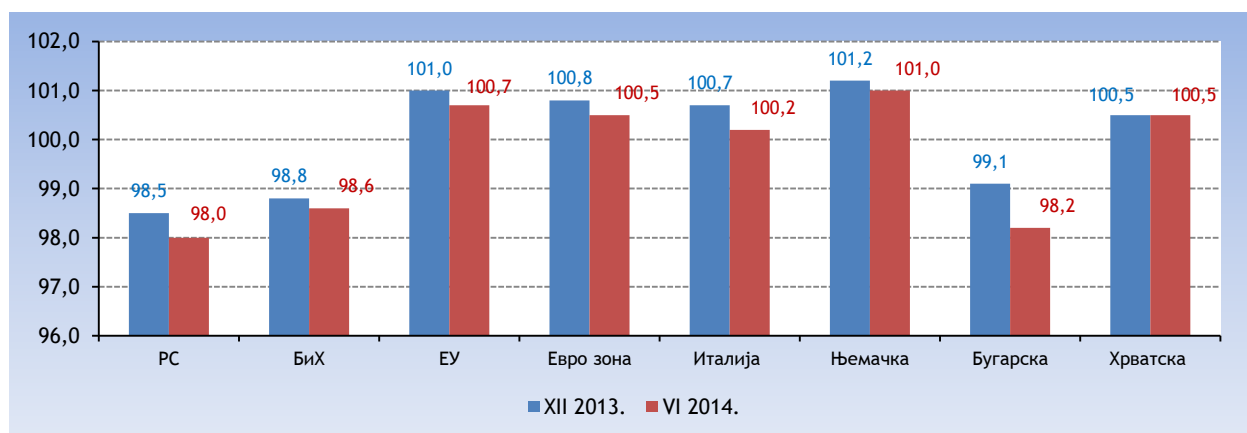
Графикон 14: Годишња инфлација у РС и БиХ - индекс потрошачких цијена (CPI) у периоду I-VI 2014., по мјесецима, г/г



Извор: РЗСРС и БХАС

Смањење општег нивоа цијена присутно је и у земљама ЕУ. Поредићи вриједности из јуна 2014. са децембром 2013. године, евидентно је смањење инфлације од 0,3 пп на нивоу ЕУ и еврозоне. У истом периоду, у Италији, Њемачкој и Бугарској ово смањење је износило 0,5, 0,2 и 0,9 пп, респективно, при чему је у Бугарској забиљежена дефлација. Истовремено, у Хрватској цијене стагнирају уз минималну инфлацију од 0,5% (види Графикон 15).

Графикон 15: Годишња инфлација у региону - индекси потрошачких цијена (CPI), децембар 2013. и јун 2014. године



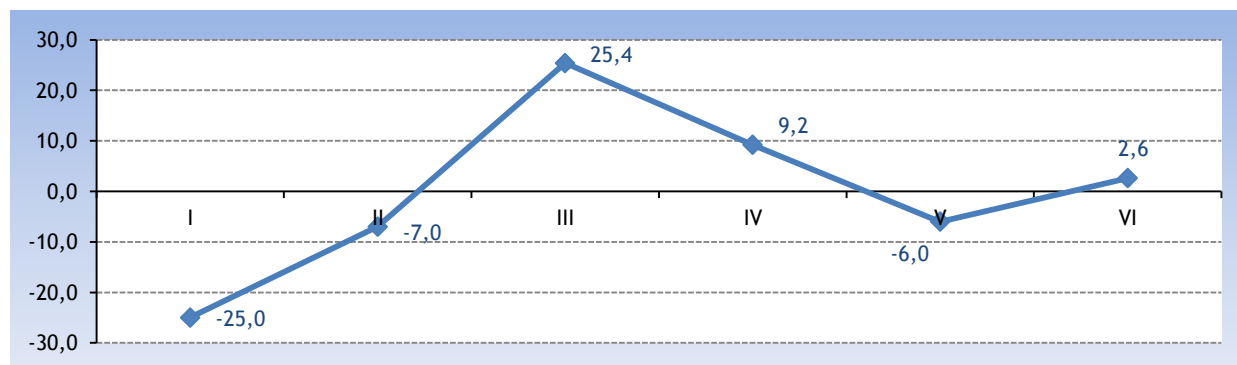
Извор: РЗСРС, БХАС и EUROSTAT

Највећи појединачни допринос дефлаторним кретањима у РС, током првог полугодишта 2014. године, углавном потиче од пада цијена роба широке потрошње, изузев цијена

дувана.¹² Смањење цијена је забиљежено у оквиру следећих категорија: храна (-4,3%), безалкохолна пића (-5,4%), алкохолна пића (-0,3%), одјећа (-5,5%), обућа (-10,7%). У истом периоду, под утицајем стагнације цијена нафте на глобалним тржиштима,¹³ трошкови превоза су смањени за 0,8% на међугодишњем нивоу.

Током првог полугодшта 2014. године, домаћа потражња није имала значајан утицај на динамику кретања општег нивоа цијена у РС. Вриједност промета у малопродаји је показала изузетну волатилност у периоду I-VI 2014. године те се кретала у интервалу од -25,0% до 25,4% (ланчани индекси) (види Графикон 16).

Графикон 16: Промет робе у трговини на мало у РС у периоду I-VI 2014. године (ланчани индекс)



Извор: РЗРС

Домаћа инфлаторна кретања у наредном периоду, у великој мјери ће бити детерминисана цјеновним трендовима у ширем глобалном контексту. Међутим, до краја године можемо рачунати на наставак тренда негативног раста општег нивоа цијена у РС на шта упућује и податак о просјечној инфлацији у првих девет мјесеци 2014. године (-1,6%).

3.2 Финансијска тржишта

3.2.1 Банкарски сектор

Током прве половине 2014. године, активне каматне стопе у банкарском сектору РС не биљеже значајније осцилације. Каматна стопа на краткорочне кредите износила је 6,77% у јуну мјесецу што је за 0,6 пп мање у поређењу са њеном вриједношћу на крају прошле године. У посматраном периоду, евидентно је благо смањење каматне стопе на дугорочне кредите од 0,36 пп на ниво од 6,44% (види Графикон 17).

Како би се подстакло економски раст, у еврозони је настављена експанзивна монетарна политика у виду смањења референтне каматне стопе од стране Европске централне банке на нови историјски минимум од 0,15%.¹⁴ Паралелно, вриједност европске међубанкарске каматне стопе – EURIBOR је током 2014. године готово је стагнирала. Са стањем на дан 31.07.2014.,

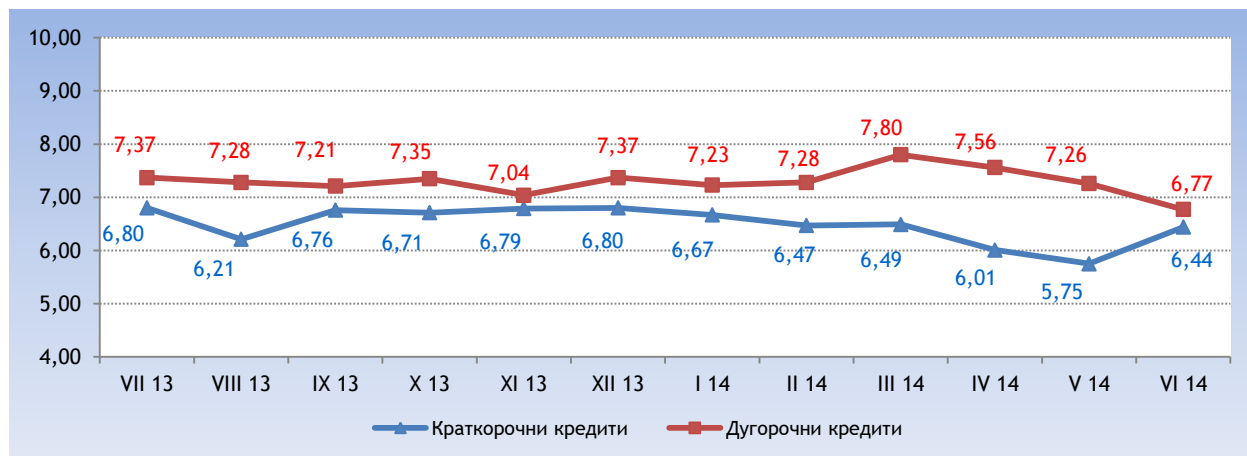
¹² У периоду I-VI 2014. године, дуван смо у просјеку плаћали скупље за 7,7%, захваљујући увођењу додатних акциза. Извор: РЗРС РС

¹³ На крају јуна 2014. године, цијена референтне корпе ОПЕС-а износила је 107,89 долара по барелу, и била је готово једнака њеној вриједности на крају 2013. године (107,67 долара)

¹⁴ У јуну 2014. године, Европска централна банка усвојила је смањење референтне каматне стопе са 0,25% на 0,15%. Извор: <http://www.ecb.europa.eu/ecb/html/index.en.html>

шестомјесечни EURIBOR износио је 0,306% што је за свега 0,083 процентних поена мање у поређењу са његовом вриједношћу са краја 2013. године.¹⁵ **С обзиром на отвореност домаће економије, висину каматних стопа свакако ће одредити спољни трендови и доступност средстава на међународним финансијским тржиштима.**

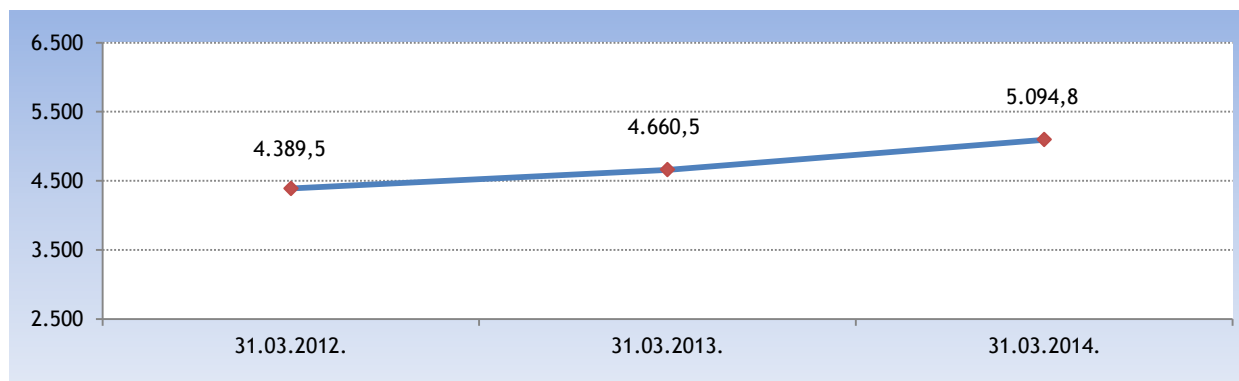
Графикон 17: Активне каматне стопе у РС, у %



Извор: АБРС

Кредитна активност банака у РС повећана је у првих шест мјесеци 2014. године. Тако су на крају јуна 2014. године, укупни кредити у РС расли по стопи од 9,3% у односу на исти период прошле године и достигли износ од 5.094,8 милиона КМ (види Графикон 18). Као и у претходном периоду, најзначајније ставке у структури укупних кредита су кредити приватним предузећима и становништву, који у посматраном периоду биљеже међугодишње стопе раста од 2,1% и 12,4%, респективно.¹⁶

Графикон 18: Укупни кредити у РС, у милионима КМ



Извор: АБРС

Значајан допринос повећању кредитне активности домаћег банкарског сектора, потиче од кредитних пласмана Инвестиционо-развојне банке Републике Српске (ИРБРС). Закључно са 30.09.2014. године, Банка је путем кредита пласирала средства у укупном износу од 1.377,8 милиона КМ (види Табелу 2).

¹⁵ На дан 31.12.2013. године, шестомјесечни EURIBOR износио је 0,389%. Извор: www.euribor-ebf.eu

¹⁶ Са стањем на дан 30.06.2014., у структури укупних кредита РС, кредити приватним предузећима учествовали су са 45%, односно кредити становништву са 37%. Извор: Извјештај о стању у банкарском систему Републике Српске за период 01.01.2014.-30.06.2014. године

Табела 2: Преглед кредитних пласмана ИРБРС по кредитним линијама, стање на дан 30.09.2014. године

Кредитне линије	Износ у КМ
КЛ за почетне пословне активности	3.546.287,38
КЛ за микробизнис у пољопривреди	32.456.172,75
КЛ за пољопривреду	79.788.362,83
КЛ за предузетнике и предузећа	499.876.115,02
Стамбени кредити	277.105.137,11
КЛ за јединице локалне самоуправе	35.825.000,00
Зајмови за демобилисане борце	5.785.754,90
Кредити за мала и средња предузећа (ЕАФ)	64.610.850,93
Кредити за мала и средња предузећа (ЕИВ)	97.783.437,00
Зајмови за предузећа	40.561.049,36
Зајмови за пољопривреду и прерађивачку индустрију	41.924.750,38
Зајмови за пољопривреду и индустрију прераде пољопривредних производа	11.050.000,00
Зајмови за здравствене установе	10.000.000,00
Пројекти имплементирани путем ФРЗРС и ФСРС	177.466.553,00
УКУПНО	1.377.779.470,66

Извор: ИРБРС

У свом досадашњем пословању, **ИРБРС је оправдала улогу водећег финансијера привреде кроз адекватну финансијску подршку развојним и осталим приоритетним пројектима у РС**, а посебно у околностима отежаног приступа изворима финансирања и погоршања ликвидности привредних субјеката и становништва. Тако је, према подацима Агенције за банкарство РС, кредитни портфолио банкарског сектора значајно финансиран из средстава ИРБРС. Са стањем на дан 30.06.2014. године, у структури кредитних извора финансирања банака у РС,¹⁷ **кредити из домаћих извора, који су у цјелости финансирани из средстава ИРБРС, учествовали су са 74%.**¹⁸

На крају првог полугодишта 2014. године, **укупни депозити у банкарском сектору РС износили су 4.743,6 милиона КМ што представља међугодишње повећање од 7,8%** (види Графикон 19).

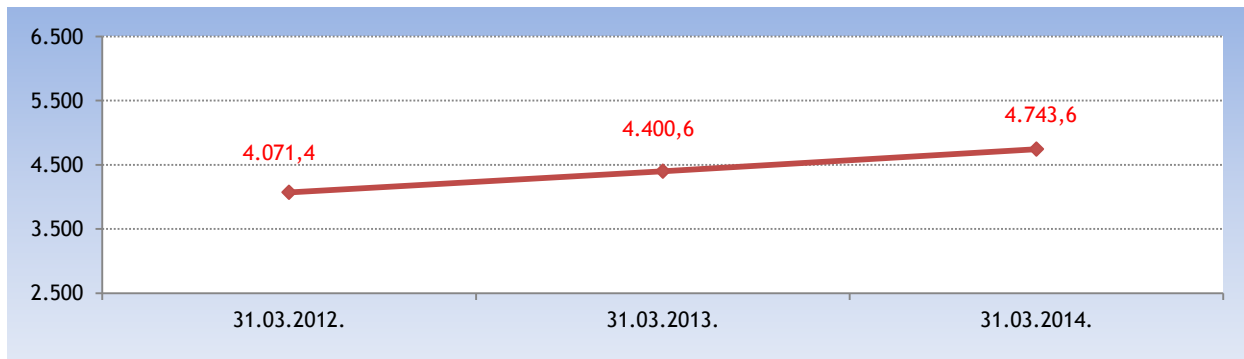
Примарни допринос расту депозита потиче од депозити грађана који су, уз међугодишњу стопу раста од 14,9%, чинили 49% укупно депонованих средстава у банкама у РС, са стањем, на дан 30.06.2014. Уз депозите грађана, значајан међугодишњи раст забиљежен је код депозита владиних институција – 14,7% и депозита приватних предузећа – 15,6%.¹⁹

¹⁷ Кредитни извори чине једну од ставки пасиве банкарског сектора РС (13% учешћа, са стањем на дан 30.06.2014.). Остале ставке пасиве су: депозити (70%), узете позајмице (0%), субординирани дугови (1%), остале обавезе (2%), исправке вриједности и резерве за потенцијалне губитке (1%) и капитал (13%). Извор: Извјештај о стању у банкарском систему Републике Српске за период 01.01.2014.-30.06.2014. го

¹⁸ Од укупно узетих кредита као извора финансирања банака у РС, 74% чине кредити из домаћих извора (ИРБРС), 18% кредити страних банака и 8% кредити страних фондова. Извор: Извјештај о стању у банкарском систему Републике Српске за период 01.01.2014.-30.06.2014. године

¹⁹ Са стањем на дан 30.06.2014., у структури укупних депозита РС, депозити владиним институцијама учествовали су са 10%, односно депозити приватним предузећима са 14%. Извор: Извјештај о стању у банкарском систему Републике Српске за период 01.01.2014.-30.06.2014. године

Графикон 19: Укупни депозити у РС, у милионима КМ

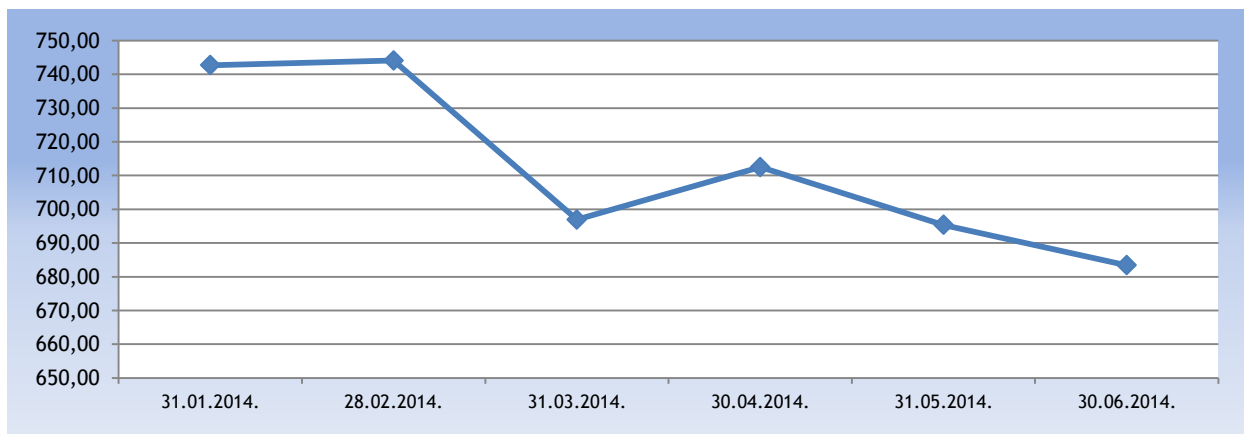


Извор: АБРС

3.2.2 Берзе

Током првих шест мјесеци 2014. године, вриједност Берзанског индекса Републике Српске (БИРС) смањена је за 8,1%. Са 743,36 бодова на крају 2013., вриједност овог индекса спустила се на 683,39 бодова на крају јуна 2014. године. Краткотрајни оптимизам током априла у погледу опоравка тржишта прекинуо је оштар пад вриједности БИРС-а у мају, а који је затим усиједио и у јуну мјесецу (види Графикон 20).

Графикон 20: Вриједност БИРС-а у периоду I-VI 2014. године



Извор: Бањалучка берза

На Бањалучкој берзи, у првом овогодишњем полугодишту, кроз 9.143 трансакције, остварен је промет у износу од 256,7 милиона КМ, што је за 27,8% више у поређењу са прометом из истог периода прошле године.²⁰ Просјечна вриједност реализоване трансакције износила је 28.081 КМ.

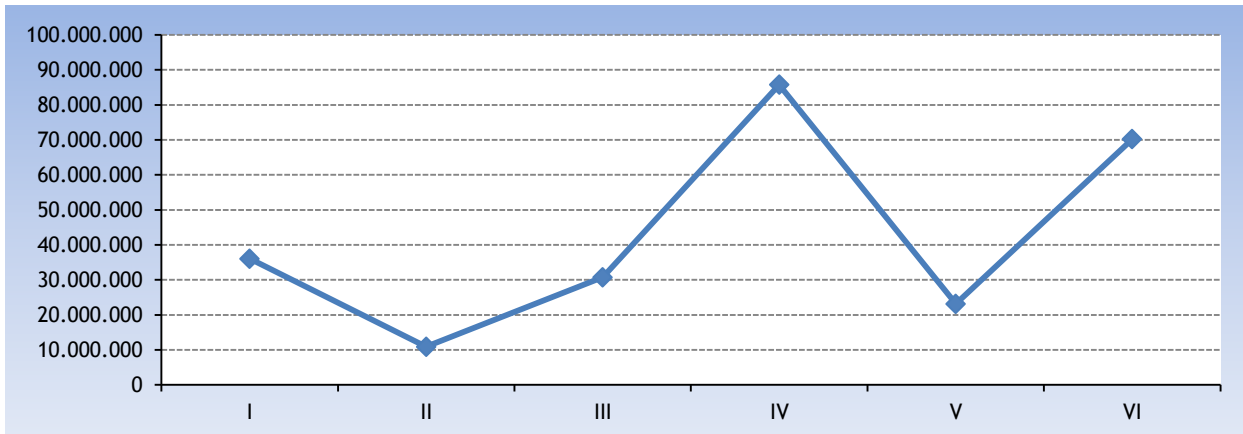
У периоду I-VI 2014., укупни промет на тржишту капитала РС карактерисала је и наглашена мјесечна волатилност (види Графикон 21). Оштар скок вриједности оствареног промета у марту, априлу и јуну потиче од успјешне реализације јавних понуда обвезница²¹ и јавних понуда

²⁰ У периоду I-VI 2013., укупни промет на Бањалучкој берзи износио је 200.872.716 КМ и реализован је кроз 15.861 трансакцију. Извор: Бањалучка берза

²¹ У априлу и јуну мјесецу успјешно су окончане емисије обвезница Републике Српске вриједности од 65.000.000 КМ, односно 40.420.000 КМ. Извор: Бањалучка берза

трезорских записа.²² На тај начин, укупна тржишна ликвидност налазила се под утицајем величине промета на његовом дужничком сегменту.

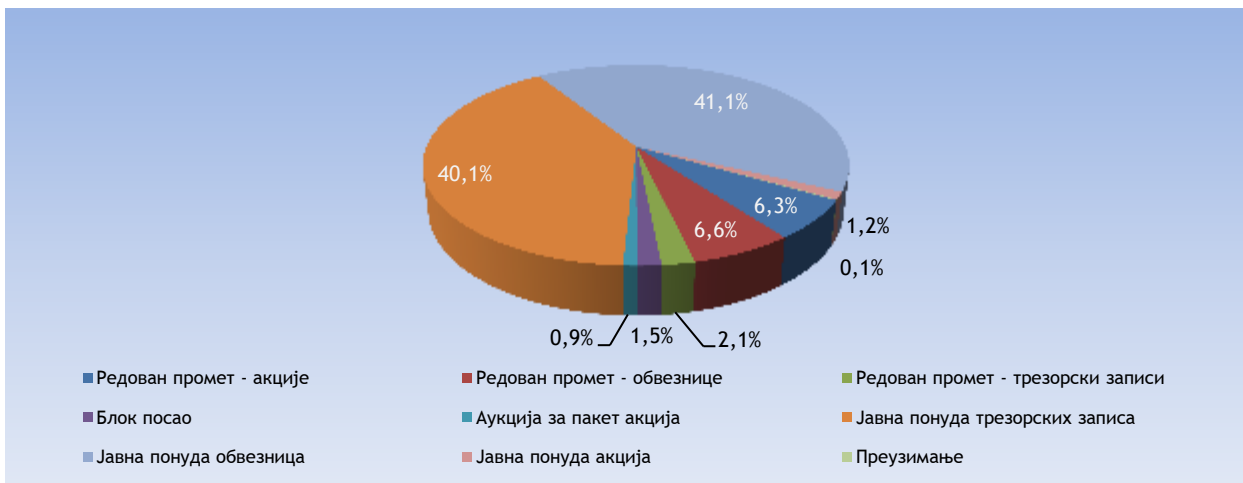
Графикон 21: Укупни промет на Бањалучкој берзи у периоду од I-VI 2014., по мјесецима, у КМ



Извор: Бањалучка берза

Ниво укупне ликвидности на домаћем тржишту капитала био је под значајним утицајем реализације јавних понуда трезорских записа и јавних понуда обвезница које су у структури укупног промета на Бањалучкој берзи, у првих шест мјесеци 2014. године, учествовале са 81,2% (види Графикон 22). У истом периоду, **релативни значај редовног промета акција и обвезница је смањен за 16,5 процентних поена.**

Графикон 22: Структура укупног промета на Бањалучкој берзи у периоду од I-VI 2014. године



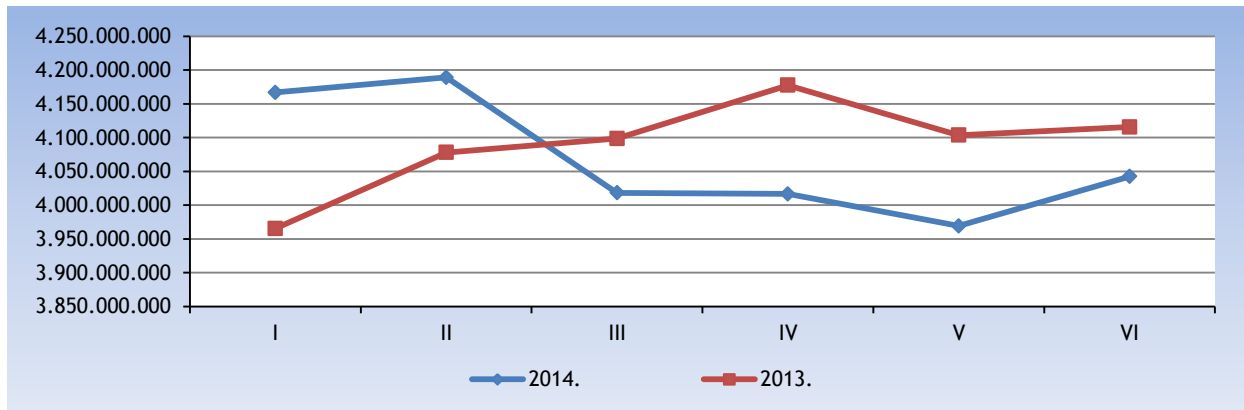
Извор: Бањалучка берза

На крају првог полугодишта 2014. године, вриједност тржишне капитализације на Бањалучкој берзи износила је 4,0 милијарде КМ што је за 2,2% мање у поређењу са вриједношћу капитализације на крају прошле, 2013. године.²³ Стога је изостала позитивна реакција вриједности тржишне капитализације на раст ликвидности те је од марта мјесеца константно била нижа од просјечне мјесечне капитализације из 2013. (види Графикон 23).

²² Током првог полугодишта 2014., аукције трезорских записа Републике Српске одржане су у јануару (24.041.000 КМ), марту (24.812.400 КМ), априлу (14.763.450 КМ), мају (19.702.040 КМ) и јуну (19.760.000 КМ). Извор: Бањалучка берза

²³ На дан 31.12.2013. године, вриједност тржишне капитализације износила је 4.131.923.075 КМ. Извор: Бањалучка берза

Графикон 23: Просјечна вриједност тржишне капитализације на Бањалучкој берзи у периоду I-VI 2013. и I-VI 2014. године, по мјесецима, у 000 КМ



Извор: Бањалучка берза

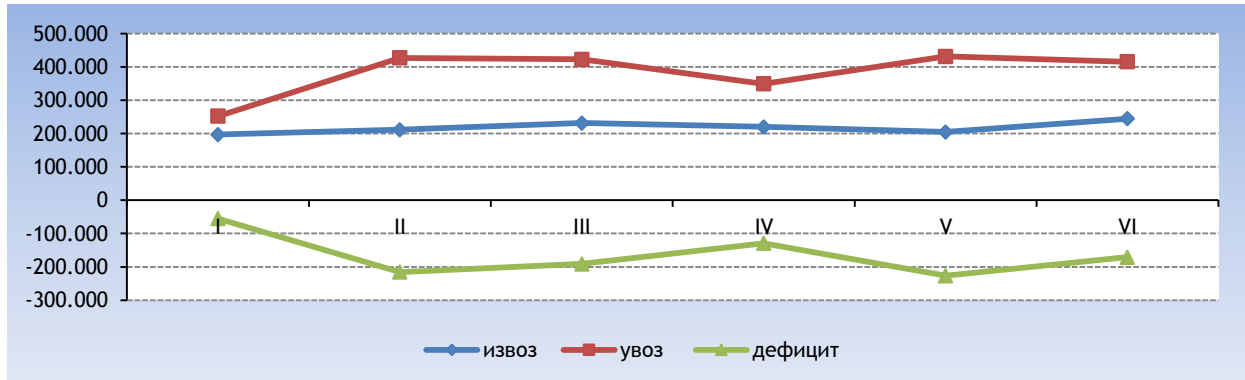
У периоду јануар-јун 2014. године, готово 10% укупног промета на Бањалучкој берзи односило се на пласмане ИРБРС (куповина и продаја хартија од вриједности).²⁴ Поред осталог, у посматраном периоду, домаћа привредна активност стимулирана је са додатних 9,0 милиона КМ путем пласмана у корпоративне обвезнице, док је капитално јачање финансијског сектора РС подржано са 6,0 милиона КМ што ће, у сваком случају допринијети повећању кредитне активности домаћих банака и стабилности финансијског сектора РС. Захваљујући својим укупним инвестиционим активностима, **Банка је осигурала значајан допринос у одржавању ликвидности као и даљем развоју и изградњи тржишта капитала у РС**, те се успјела афирмисати у једног од најзначајнијих институционалних инвеститора на домаћем тржишту.

²⁴ Током првих шесте мјесеци 2014., укупни пласмани ИРБРС у хартије од вриједности износили су 23.795.310 КМ, од чега се на куповину односило 23.000.000 КМ, а на продају 795.310 КМ

4. СПОЉНА ТРГОВИНА

Тренд раста обима спољнотрговинске размјене из 2013. наставља се и током првих шест мјесеци 2014. године када је овај раст износио 7,8% (г/г). **Извоз је растао по стопи од 5,5%, док је вриједност увоза повећана за 9,2% на међугодишњем нивоу.** У истом периоду, **стопа покривености увоза извозом, усљед бржег раста увоза, смањена је са 59,0% на 56,9%** (види Графикон 24). Овакав тренд довео је до повећања трговинског дефицита у РС за 14,6% или 126 милиона КМ.

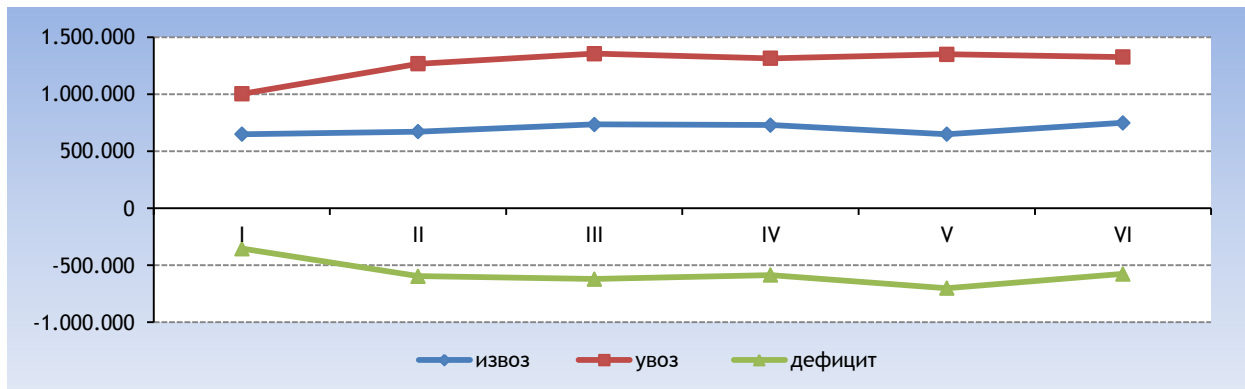
Графикон 24: Спољнотрговинска активност РС, у периоду I-VI 2014. године, у 000 КМ



Извор: РЗС РС

Истовремено, **укупна спољнотрговинска активност на нивоу БиХ, предвођена растом увоза од 5,1% и падом извоза за 0,5%, повећана је за 3,0% на међугодишњем нивоу** (види Графикон 25). Током првих шест мјесеци, **стопа покривености увоза извозом погоршала се за 3,1 процентни поен и износи 54,9%**.

Графикон 25: Спољнотрговинска активност БиХ, у периоду I-VI 2014. године, у 000 КМ



Извор: БХАС

Опоравак домаће потрошње у првом кварталу 2014.²⁵, инициран благим повећањем плата, допринио је међугодишњем расту увоза производа за широку потрошњу (трајних и нетрајних) за 12,3% у периоду I-VI 2014. године. У истом периоду, под утицајем умјереног опоравка глобалне потрошње, извоз производа за широку потрошњу (трајних и нетрајних) већи је за 20,1% (г/г).

²⁵ Дистрибутивна трговина у РС је у К1 2014. године остварила међугодишњи раст од 4,1%

У периоду I-VI 2014. године, **најзначајнији извозни партнери РС били су: Италија (18,8%), Србија (14,3%) и Хрватска (10,8%), односно на страни увоза то су: Русија (23,3%), Србија (15,6%) и Италија (10,8%).** Нешто више од 70% извоза реализовано је у земље чланице ЕУ, те 21,1% у земље потписнице Споразума о централноевропској зони слободне трговине- СЕФТА.²⁶ У истом периоду, 41,3% увоза потиче из ЕУ, односно 17,2% из земаља потписница Споразума.

У наредном периоду, **обим спољнотрговинске размјене у РС и БиХ налазиће се под утицајем даљег опоравка домаће потрошње која ће у великој мјери одређити кретање увоза.** С друге стране, **глобални економски раст²⁷ и његов утицај на домаћу привредну активност детерминисаће укупне извозне резултате РС.**

²⁶ Земље потписнице Споразума су: Албанија, БиХ, Хрватска (изашла из СЕФТА стицањем чланства у ЕУ), Македонија, Молдавија, Црна Гора, Србија и УМНИК/ Косово, као царинска територија у складу са Резолуцијом Савјета безбједности Организације уједињених нација 1244

²⁷ У 2014. години, према очекивањима ММФ-а, раст свјетске економије износиће 3,4% што је за 0,4 процентних поена већи раст у поређењу са 2013. Извор: IMF, World Economic Outlook (update), July 2014

5. СТАТИСТИЧКИ АНЕКС

Табела 1: Тромјесечни БДП РС, стопе реалног раста (%), г/г

Дјелатности	2012.					2013.					2014.	
	К1	К2	К3	К4	К1-К4	К1	К2	К3	К4	К1-К4	К1	К2
A Пољопривреда, шумарство и риболов	-8,9	-5,9	-8,0	-8,7	-7,9	9,5	9,5	11,7	12,4	10,8	-2,5	-4,2
B C D E Вађење руда и камена; прерађивачка индустрија; производња и снабдијевање електричном енергијом, гасом, паром и климатизација; снабдијевање водом, канализација, управљање отпадом и дјелатности санације (ремедијације) животне средине	-6,3	-3,6	-4,6	-2,1	-4,1	4,3	6,1	3,3	1,3	3,7	2,6	-4,8
Од тога: С прерађивачка индустрија	-9,6	-5,5	-1,3	-2,6	-4,5	11,3	9,6	2,6	3,9	6,5	12,5	1,5
F Грађевинарство	-6,1	-4,4	-4,5	0,5	-3,2	-3,3	0,4	0,3	3,4	0,7	1,0	0,9
G H I Трговина на велико и трговина на мало, оправка моторних возила, мотоцикала; саобраћај и складиштење; дјелатности пружања смјештаја, припреме и послуживања хране, хотелијерство и угоститељство	0,8	1,8	0,6	-0,4	0,7	1,8	1,1	0,7	1,4	1,2	1,1	0,5
J Информације и комуникације	2,6	1,1	0,2	1,9	1,4	3,0	4,5	4,3	3,7	3,9	0,0	1,0
К Финансијске дјелатности и дјелатности осигурања	2,4	5,3	7,9	5,1	5,1	2,2	2,3	2,8	3,0	2,6	3,4	3,8
L Пословање некретнинама	-0,7	-0,7	-1,0	-1,5	-1,0	-2,1	-2,4	-2,5	-1,7	-2,2	-0,3	-0,4
M N Стручне, научне и техничке дјелатности; административне и помоћне услужне дјелатности	4,0	3,8	1,3	-3,4	1,4	10,5	13,8	14,4	11,6	12,6	-5,2	-0,9
O P Q Јавна управа и одбрана; обавезно социјално осигурање; образовање; дјелатности здравствене заштите и социјалног рада	1,7	1,9	3,2	3,2	2,5	0,2	0,2	0,2	0,1	0,2	0,8	1,1
R S Умјетност, забава и рекреација; остале услужне активности	-0,7	1,6	2,2	2,7	1,5	1,0	0,8	0,6	0,7	0,8	2,8	2,6
FISIM (минус)	5,0	6,6	7,3	6,4	6,3	2,6	2,4	2,7	3,2	2,7	3,4	4,1
БРУТО ДОДАТА ВРИЈЕДНОСТ	-1,7	-0,7	-1,2	-0,9	-1,1	1,9	2,2	1,7	1,8	1,9	0,4	-0,9
Порези на производе минус субвенције на производе	-1,7	-0,7	-1,2	-0,9	-1,1	1,9	2,2	1,7	1,8	1,9	0,4	-0,9
БРУТО ДОМАЋИ ПРОИЗВОД	-1,7	-0,7	-1,2	-0,9	-1,1	1,9	2,2	1,7	1,8	1,9	0,4	-0,9

Извор: РЗС РС

Табела 2: Стопе промјена индустријске производње РС, %, г/г

Индустрија РС	I-XII 2013.	I-III 2014.	I-VI 2014.	I 2014.	II 2014.	III 2014.	IV 2014.	V 2014.	VI 2014.
Индустрија	4,1	2,5	0,5	2,5	6,2	-0,8	-8,4	-2,6	2,2
B) Вађење руда и камена	4,1	10,7	-1,4	11,5	13,4	7,3	4,7	-26,0	-12,0
C) Прерађивачка индустрија	4,2	10,4	6,1	6,6	15,5	9,3	-6,7	6,4	10,4
D) Производња и снабдијевање електричном енергијом, гасом и водом	1,1	-16,1	-14,5	-9,1	-14,9	-23,1	-19,0	-13,6	-13,3

Извор: РЗС РС

Табела 3: Стопе промјена индустријске производње БиХ, %, г/г

Индустрија БиХ	I-XII 2013.	I-III 2014.	I-VI 2014.	I 2014.	II 2014.	III 2014.	IV 2014.	V 2014.	VI 2014.
Индустрија	6,4	4,1	0,3	-2,0	5,8	1,5	-3,2	-7,4	1,0
В) Вађење руда и камена	-4,2	5,7	0,8	-3,2	10,0	5,8	1,6	-17,9	5,2
С) Прерађивачка индустрија	8,9	10,5	4,9	0,2	12,5	9,8	2,2	-4,4	3,5
Д) Производња и снабдијевање електричном енергијом, гасом и водом	5,4	-13,3	-13,7	-7,0	-13,0	-21,5	-22,0	-10,7	-8,1

Извор: БХАС

Табела 4: Производња у грађевинарству - кварталне стопе промјена израчунате из календарски прилагођених индекса, %, г/г

	K1 2013.	K2 2013.	K3 2013.	K4 2013.	K1 2014.	K2 2014.
УКУПНО	-5,9	-11,7	-7,6	-7,7	19,5	10,9
Објекти високоградње	1,0	-2,9	-8,7	-7,6	23,1	-3,9
Објекти нискоградње	-3,1	-15,6	-6,3	-9,1	14,9	13,0

Извор: РЗС РС

Табела 5: Незапосленост у РС

Категорија	I-XII 2013.	I-III 2014.	I-VI 2014.	I 2014.	II 2014.	III 2014.	IV 2014.	V 2014.	VI 2014.
Број незапослених	151.290	149.496	147.733	150.193	150.042	148.253	146.172	145.799	145.938
Новопријављени на евиденцију	5.480	5.210	4.864	5.511	5.296	4.824	4.725	3.532	5.296
Укупно брисани са евиденције	5.088	4.774	5.186	4.217	4.855	5.251	6.242	5.778	4.770
Брисани са евиденције ради запослења	2.333	2.263	2.423	1.674	2.553	2.561	3.174	1.886	2.687

Извор: ЗЗЗРС

Табела 6: Просјечне нето плате по секторима у РС, у КМ

Сектори	I-XII 2013.	I-III 2014.	I-VI 2014.	I 2014.	II 2014.	III 2014.	IV 2014.	V 2014.	VI 2014.
Укупно	808	816	821	810	822	815	821	818	837
A Пољопривреда, шумарство и риболов	650	665	664	664	672	660	670	667	645
B Вађење руда и камена	1.044	1.072	1.082	1.060	1.101	1.054	1.064	1.081	1.128
C Прерађивачка индустрија	587	586	595	597	586	576	598	607	608
D Производња и снабдијевање електричном енергијом, гасом, паром и климатизација	1.039	1.068	1.077	1.069	1.091	1.044	1.067	1.073	1.118
E Снабдијевање водом; канализација, управљање отпадом и дјелатности санације (ремедијације) животне средине	637	647	659	620	667	652	659	663	685
F Грађевинарство	549	549	540	555	545	548	527	520	545
G Трговина на велико и на мало, поправка моторних возила и мотоцикала	603	609	612	621	611	598	614	617	611
H Саобраћај и комуникације	621	622	622	621	627	616	618	624	621
I Дјелатности пружања смјештаја, припреме и послуживања хране, хотелијерство и угоститељство	534	543	548	540	546	541	541	562	557
J Информације и комуникације	1.107	1.128	1.170	818	1.178	1.223	1.184	1.180	1.251
K Финансијске дјелатности и дјелатности осигурања	1.293	1.280	1.270	1.260	1.290	1.284	1.267	1.276	1.240
L Пословање некретнинама	712	722	722	713	734	721	721	732	712
M Стручне, научне и техничке дјелатности	771	807	809	777	831	803	808	752	852
N Административне и помоћне услужне дјелатности	542	500	489	498	503	500	504	497	422
O Јавна управа и одбрана; обавезно социјално осигурање	1.027	1.058	1.070	1.050	1.066	1.059	1.061	1.075	1.108
P Образовање	819	812	825	827	769	838	831	843	836
Q Дјелатности здравствене заштите и социјалног рада	1.037	1.052	1.046	1.042	1.076	1.037	1.029	1.036	1.056
R Умјетност, забава и рекреација	554	568	568	578	574	550	578	544	581
S Остале услужне дјелатности	808	705	708	740	714	670	699	711	723

Извор: РЗС РС

Табела 7: Просјечне нето плате по секторима у БиХ, у КМ

Сектори	I-XII 2013.	I-III 2014.	I-VI 2014.	I 2014.	II 2014.	III 2014.	IV 2014.	V 2014.	VI 2014.
Укупно	827	829	829	838	822	826	832	830	829
A Пољопривреда, шумарство и риболов	721	729	729	748	720	721	733	733	720
B Вађење руда и камена	957	974	970	980	978	965	971	962	964
C Прерађивачка индустрија	587	582	583	599	573	575	582	586	583
D Производња и снабдијевање електричном енергијом, гасом, паром и климатизација	1.311	1.310	1.323	1.368	1.275	1.289	1.320	1.361	1.329
E Снабдијевање водом; канализација, управљање отпадом и дјелатности санације (ремедијације) животне средине	752	753	754	762	749	748	753	756	759
F Грађевинарство	535	546	542	550	542	546	538	535	541
G Трговина на велико и на мало, поправка моторних возила и мотоцикала	578	579	580	584	576	578	579	581	579
H Саобраћај и комуникације	764	754	754	757	759	748	751	760	752
I Дјелатности пружања смјештаја, припреме и послуживања хране, хотелијерство и угоститељство	536	521	524	529	518	516	526	528	529
J Информације и комуникације	1.190	1.199	1.209	1.210	1.179	1.210	1.218	1.219	1.220
K Финансијске дјелатности и дјелатности осигурања	1.336	1.337	1.347	1.331	1.342	1.337	1.419	1.327	1.324
L Пословање некретнинама	793	803	796	817	803	791	790	777	799
M Стручне, научне и техничке дјелатности	856	868	866	880	869	857	872	864	856
N Административне и помоћне услужне дјелатности	571	551	542	556	550	546	543	534	526
O Јавна управа и одбрана; обавезно социјално осигурање	1.137	1.154	1.160	1.151	1.157	1.154	1.156	1.168	1.177
P Образовање	836	838	846	836	826	853	852	856	852
Q Дјелатности здравствене заштите и социјалног рада	1.025	1.027	1.031	1.053	1.003	1.026	1.028	1.041	1.033
R Умјетност, забава и рекреација	653	644	630	654	642	637	640	604	611
S Остале услужне дјелатности	1.010	952	957	958	945	953	962	964	958

Извор: БХАС

Табела 8: Преглед кретања инфлације у РС, мјерена индексом потрошачких цијена-CPI

Индексни период	I-XII 2013.	I-III 2014.	I-VI 2014.	I 2014.	II 2014.	III 2014.	IV 2014.	V 2014.	VI 2014.
Базни период	Исти период претходне године								
УКУПНО	100,0	98,3	98,2	98,2	98,3	98,3	98,3	98,3	98,0
Храна и безалкохолна пића	100,4	95,8	95,6	96,0	95,9	95,5	95,8	95,3	95,0
Алкохолна пића и дуван	105,4	105,6	105,3	105,7	105,6	105,4	105,4	104,9	105,0
Одјећа и обућа	91,7	92,4	92,8	91,2	92,2	93,9	93,7	93,2	92,8
Становање, вода, електрична енергија, плин и други енергенти	100,3	99,5	99,7	99,4	99,4	99,7	99,8	100,1	100,0
Намјештај, кућански уређаји и редовно одржавање куће	99,9	98,7	98,4	98,8	98,6	98,9	97,9	98,1	98,3
Здравство	100,0	100,4	100,7	100,4	100,4	100,4	100,9	101,2	100,9
Превоз	99,1	98,9	99,2	99,9	98,4	98,6	99,0	99,6	99,5
Комуникације	99,9	102,5	103,4	98,9	104,4	104,3	104,3	104,3	104,3
Рекреација и култура	100,5	99,1	98,8	99,4	99,3	98,7	98,7	98,6	98,5
Образовање	101,4	101,0	100,9	101,4	100,8	100,8	100,8	100,8	100,8
Ресторани и хотели	100,0	100,0	100,0	100,0	100,1	100,0	100,0	100,0	100,0
Остала добра и услуге	100,2	99,7	99,8	99,5	100,1	99,5	99,7	100,2	100,2

Извор: РЗС РС

Табела 9: Активне каматне стопе у РС, у %

Категорија	I-XII 2013.	I-III 2014.	I-VI 2014.	I 2014.	II 2014.	III 2014.	IV 2014.	V 2014.	VI 2014.
Каматне стопе на краткорочне кредите	6,85	6,53	6,29	6,67	6,47	6,49	6,01	5,75	6,44
Каматне стопе на дугорочне кредите	7,45	7,52	7,34	7,23	7,28	7,80	7,56	7,26	6,77
Укупно за кредите	7,14	7,1	6,86	6,95	6,91	7,36	6,80	6,47	6,61

Извор: АБРС

Табела 10: Спољнотрговинска размјена РС и БиХ, у 000 КМ

Република Српска	I-XII 2013.	I-III 2014.	I-VI 2014.	I 2014.	II 2014.	III 2014.	IV 2014.	V 2014.	VI 2014.
Извоз	2.588.104	638.747	1.308.064	196.950	211.260	231.286	219.816	204.515	244.235
Увоз	4.551.601	1.101.316	2.297.038	251.909	427.058	422.482	348.984	431.234	415.372
Обим робне размјене	7.139.705	1.740.063	3.605.102	448.859	638.318	653.768	568.800	635.749	659.607
Салдо робне размјене	-1.963.497	-462.569	-988.974	-54.958	215.797	-191.196	129.169	226.718	171.136
Покривеност увоза извозом у %	56,9	58,0	56,9	78,2	49,5	54,7	63,0	47,4	58,8
Босна и Херцеговина	I-XII 2013.	I-III 2014.	I-VI 2014.	I 2014.	II 2014.	III 2014.	IV 2014.	V 2014.	VI 2014.
Извоз	8.380.275	2.055.955	4.182.760	648.826	671.775	735.354	728.780	648.797	749.227
Увоз	15.169.792	3.625.721	7.616.027	1.003.322	1.266.606	1.355.793	1.314.841	1.349.847	1.325.618
Обим робне размјене	23.550.067	5.681.676	11.798.787	1.652.148	1.938.381	2.091.147	2.043.621	1.998.644	2.074.845
Салдо робне размјене	-6.789.517	-1.569.766	-3.433.267	-354.496	-594.831	-620.439	-586.061	-701.050	-576.391
Покривеност увоза извозом у %	55,2	56,7	54,9	64,7	53,0	54,2	55,4	48,1	56,5

Извор: РЗС РС и БХАС

Припремио: Сектор за макроекономске анализе ИРБРС

Објављено: октобар 2014. године.

Подаци кориштени у овој публикацији у највећем дијелу су преузети из екстерних извора. Инвестиционо-развојна банка Републике Српске не сноси никакву одговорност за евентуалну нетачност ових података, као ни за штету насталу кориштењем истих.

Copyright (c) Инвестиционо-развојна банка Републике Српске 2014. Сва права задржана.