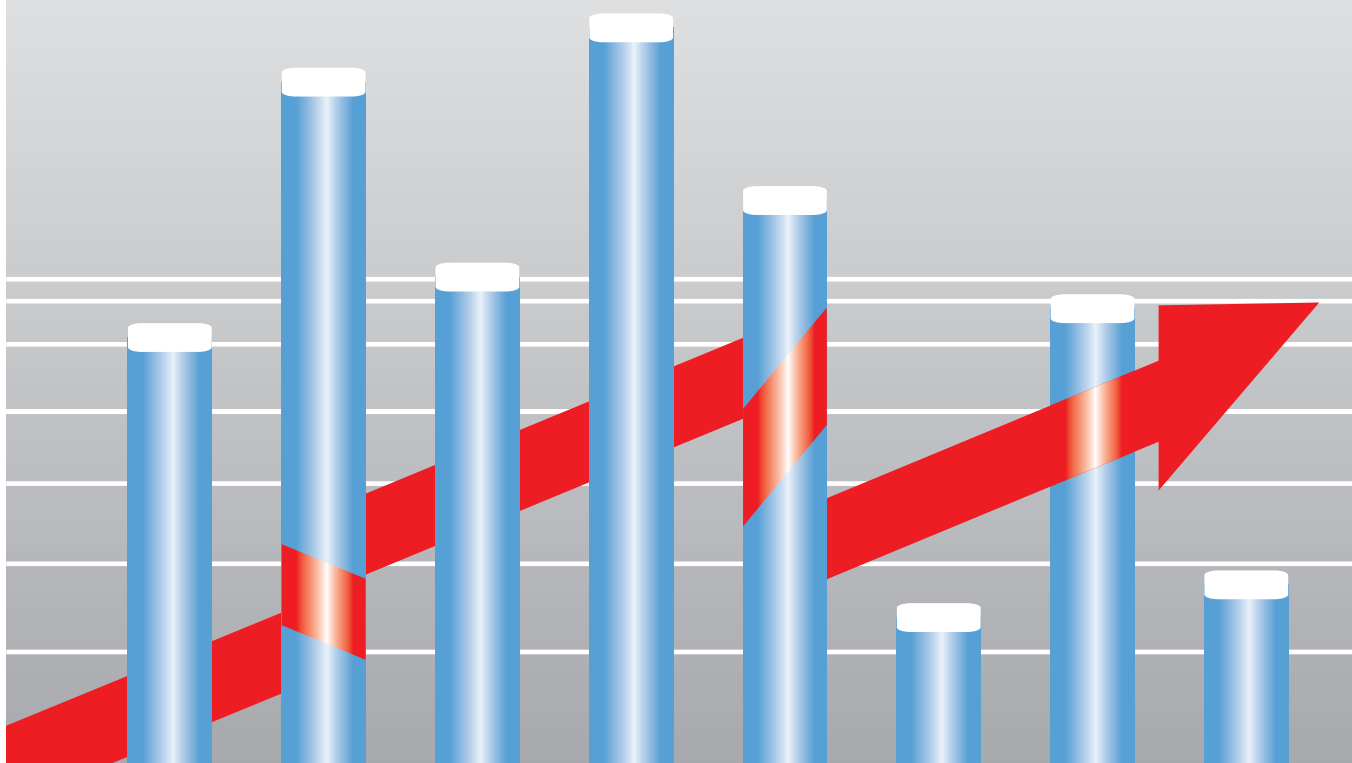




Инвестиционо-развијна банка
Републике Српске



ЕКОНОМСКИ МОНИТОР

САДРЖАЈ

I САЖЕТАК	1
II РЕАЛНИ СЕКТОР	2
2.1 Бруто домаћи производ	2
2.2 Индустијска производња	3
2.3 Грађевинска активност РС	4
2.4 Тржиште рада	5
2.4.1 Незапосленост	5
2.4.2 Плате и пензије	6
III ЦИЈЕНЕ И ФИНАНСИЈСКИ СЕКТОР	7
3.1 Цијене	7
3.2 Финансијска тржишта	7
3.2.1 Банкарски сектор	7
3.2.2 Берзе	9
IV СПОЉНА ТРГОВИНА	11
V СТАТИСТИЧКИ АНЕКС	13
Табела 1: Тромјесечни бруто домаћи производ РС, стопе реалног раста, производни приступ	13
Табела 2: Индекси физичког обима индустријске производње РС у 2011. години	13
Табела 3: Грађевинска активност РС у 2011. години, индекси	13
Табела 4: Незапосленост у РС у 2011. години	14
Табела 5: Просјечне нето плате по секторима у РС у 2011. години, у КМ	14
Табела 6: Преглед кретања инфлације у РС у 2011. години, мјерена индексом потрошачких цијена - CPI	14
Табела 7: Активне каматне стопе у РС у 2011. години, у %	14
Табела 8: Активне каматне стопе у БиХ у 2011. години, у %	15
Табела 9: Спољнотрговинска размјена РС и БиХ у 2011. години, у 000 КМ	15

ЛИСТА СКРАЋЕНИЦА

РС	Република Српска
БиХ	Босна и Херцеговина
АРС	Анкета о радној снази
ИРБРС	Инвестиционо-развојна банка Републике Српске
БДП	Бруто домаћи производ
г/г	Година на годину (исти период претходне године)
пп	Процентни поен
КМ	Конвертибилна марка
СРІ	Индекс потрошачких цијена
ЕУ	Европска унија
ММФ	Међународни монетарни фонд
РЗС РС	Републички завод за статистику Републике Српске
ЗЗЗРС	Завод за запошљавање Републике Српске
БХАС	Агенција за статистику Босне и Херцеговине
Фонд ПИО	Фонд за пензијско-инвалидско осигурање Републике Српске
АБРС	Агенција за банкарство Републике Српске
EURIBOR	Европска међубанкарска каматна стопа
КЛ	Кредитна линија
БИРС	Берзански индекс Републике Српске
SASX-10	Главни индекс Сарајевске берзе
BELEXline	Општи индекс акција Београдске берзе
CROBEX	Службени индекс Загребачке берзе
ЦББХ	Централна банка Босне и Херцеговине
П	Полугодиште
К	Квартал

ЛИСТА ТАБЕЛА И ГРАФИКОНА

- Табела 1: Стопа незапослености у РС и БиХ према АРС, у %
- Табела 2: Стопе раста запослености по дјелатностима у РС
- Табела 3: Преглед кредитних пласмана ИРБРС по кредитним линијама, период 01.04.2008.- 01.03.2012. године
- Графикон 1: Стопе реалног раста БДП-а РС у 2011. години, по кварталима, у %, (г/г)
- Графикон 2: Стопе реалног раста БДП-а у региону у 2011. години, по кварталима, у %, (г/г)
- Графикон 3: Стопе реалног раста одабраних дјелатности у 2011. години, по кварталима, у %, (г/г)
- Графикон 4: Стопе раста обима индустријске производње РС, у %, (г/г)
- Графикон 5: Индустријски раст у РС и региону, у 2011. години, у %, (г/г)
- Графикон 6: Стопе раста физичког обима производње индустријских подручја РС, у %, (г/г)
- Графикон 7: Грађевинска активност РС по годинама, индекси
- Графикон 8: Грађевинска активност РС у 2011. години, по мјесецима, индекси
- Графикон 9: Број незапослених у РС, по годинама
- Графикон 10: Мјесечни приказ броја незапослених у РС, I-XII 2011. године
- Графикон 11: Просјечна нето плата у РС, по годинама, у КМ
- Графикон 12: Раст просјечне нето плате по секторима у РС
- Графикон 13: Просјечне пензије у РС, по годинама, у КМ
- Графикон 14: Инфлација у РС и БиХ- индекс потрошачких цијена (CPI), у 2011. години, (г/г)
- Графикон 15: Процјена инфлације за 2012. годину, у %
- Графикон 16: Активне каматне стопе у РС, у %
- Графикон 17: Активне каматне стопе у БиХ, у %
- Графикон 18: Укупни кредити у РС, стање на дан 30.09., у милионима КМ
- Графикон 19: Укупни депозити у РС, стање на дан 30.09., у милионима КМ
- Графикон 20: Вриједност берзанских индекса у региону, у 2011. години
- Графикон 21: Укупни промет на Бањалучкој берзи у 2011. години, по мјесецима, у КМ
- Графикон 22: Структура укупног промета на Бањалучкој берзи у 2011. години
- Графикон 23: Просјечна мјесечна вриједност тржишне капитализације на Бањалучкој берзи у 2010. и 2011. години, у КМ
- Графикон 24: Вриједност извоза и увоза РС, по годинама, у 000 КМ
- Графикон 25: Спољнотрговинска активност РС у 2011. години, у 000 КМ
- Графикон 26: Спољнотрговинска активност БиХ у 2011. години, у 000 КМ

Након назнака глобалног економског опоравка у 2010. години, свјетска економија је забиљежила нова успоравања у 2011. години. У складу с тим, обим међународне трговине, који је у 2010. години забиљежио експанзију од 12,7%, је успорен на 6,9% у 2011. години. Такође, глобални економски раст је са 5,2% у 2010. години смањен на 3,8% у протеклој години¹. Раст цијена нафте од 31,9%, значајно подстакнут дешавањима у арапским земљама, те наставак глобалне финансијске несигурности, посебно у развијеним земљама, је увелико допринио овим трендовима.

Свјетска економска кретања током 2011. године, у значајној мјери обликовала су укупне резултате домаће економије. У условима неповољних глобалних економских кретања, РС је остварила позитиви економски раст од 1%² што представља повећање од 0,2 пп у односу на 2010. годину.

Укупни економски раст РС био је подржан растом **индустријске производње који је износио 4,7%, као и експанзијом домаћег извоза од 17,6% у 2011. години.** У истом периоду, **увоз је порастао за 13,1% (г/г)**, док је стопа покривености увоза извозом износила 55,9% те је била већа за 2,2 пп у поређењу са стопом из 2010. У условима умјерене контракције банкарских каматних стопа, током првих девет мјесеци 2011. године укупни **кредити привреди расли су по међугодишњој стопи од 15,1%, односно становништву, од 8,2%.**

С друге стране, поједини економски сектори још увијек се не налазе на путу опоравка. Тако је, у 2011. години, **вриједност извршених грађевинских радова у РС смањена за 2,0%.** Вишегодишњи проблем високе незапослености у РС, који у великој мјери потиче од неусклађености између понуде и потражње за радном снагом, додатно је продубљен током прошле године, када је **број незапослених лица повећан за 3,4%.** Истовремено, под утицајем раста цијена нафте и хране на свјетским тржиштима, **домаћа инфлација је достигла ниво од 3,9%.**

У 2012. години очекује се наставак глобалне економске волатилности. Према процјенама ММФ-а, међународна робна размјена биће већа за свега 3,8%, док ће укупни раст свјетске економије и даље бити позитиван али ће успорити на 3,3%. Готово је извјесно да ће се ови глобални економски трендови, и у будућности, репликовати на домаће финансијске и реалне токове.

1. Укупни раст свјетске економије предвођен је растом земаља у развоју од 6,2%. У истом периоду, развијене економије расле су по стопи од свега 1,6%.
Извор: IMF, World Economic Outlook, Update January 2012

2. Просјечни економски раст остварен током четири квартала 2011. године. Извор: калкулације ИРБРС

II РЕАЛНИ СЕКТОР

2.1 Бруто домаћи производ

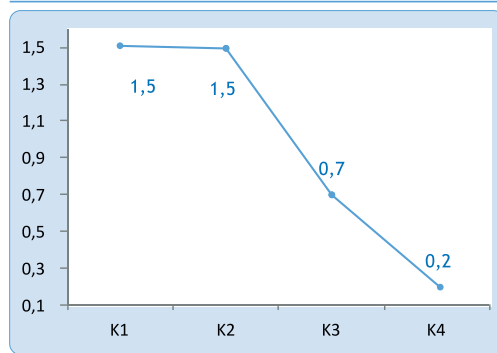
Економски опоравак РС који је започео у К2 2010.³ настављен је и у 2011. години. Међутим, након раста од по 1,5% у К1 и К2, раст БДП-а, под утицајем неповољних глобалних кретања, спустио се на 0,7% у К3, односно 0,2% у К4 (види Графикон 1).

Уз изузетак Хрватске која је тек у К2 2011. године, у техничком смислу изашла из рецесије, **тренд успоравања економског раста присутан је од почетка године у ЕУ, еврозони и Србији.⁴** Иако је у К2 домаћа економија остала имуна, неповољна кретања у окружењу успорила су динамику укупног економског раста РС у К3 и К4. У истом периоду, овај неповољни тренд, у неким случајевима чак и израженији, забиљежен је и код осталих земаља, најзначајнијих спољнотрговинских партнера РС (види Графикон 2). Тако је Словенија након контракције БДП-а у К3 од 0,2% у последњем кварталу 2011. године забиљежила међугодишње смањење укупне економске активности од 1,5% (г/г).

Успоравање економске експанзије РС током К3 и К4, у значајној мјери потиче од међугодишње контракције производње у подручјима *прерађивачка индустрија* (-2,4% и -0,2%) и *грађевинарство* (-14,7% и -4,2),⁶ те скромног раста *трговине* од свега 0,6% у К3 и 1,9% у К4⁷ (види Графикон 3). С друге стране, у К3 и К4, подручје *вађења руда и камена* расло је по стопи од 25,3% и 7,8%, односно *саобраћај, складиштење и комуникације* по стопи од 2,9 и 3,6% (г/г).⁸

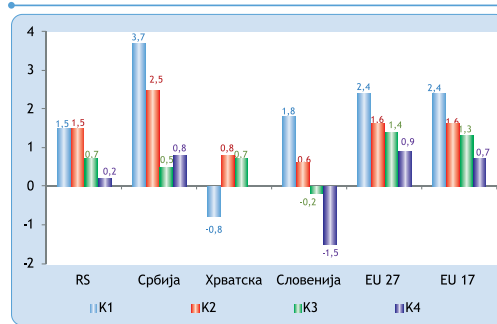
Последњи доступни подаци за **првих девет мјесеци 2011. године⁹** показују да је остварени економски раст РС у 2011. години био подржан и позитивним трендовима у банкарском сектору. Тако су, *дугорочни кредити привреди*, са стањем на дан 30.09.2011. године, порасли за 4,0%, а *краткорочни* за 14,0% у односу на стање на крају 2010. године. У истом периоду, укупни кредити становништву били су већи за 4,0%. Позитивни допринос економском расту, преко ефекта на ниво домаће потрошње, потицао је и од повећања текућих трансфера које је, у периоду јануар – септембар

Графикон 1: Стопе реалног раста БДП-а РС у 2011. години, по кварталима, у %, (г/г)



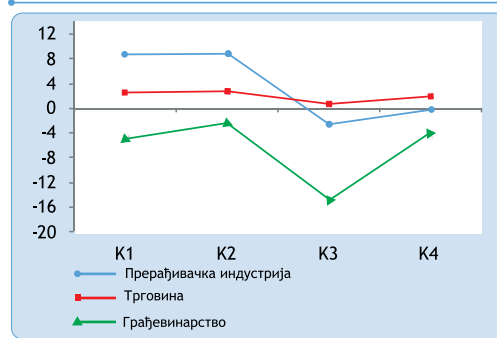
Извор: РЗС РС

Графикон 2: Стопе реалног раста БДП-а у региону у 2011. години, по кварталима, у %, (г/г)⁶



Извор: РЗС РС, EUROSTAT и ДЗС Србије и Хрватске

Графикон 3: Стопе реалног раста одабраних дјелатности у 2011. години, по кварталима, у %, (г/г)



Извор: РЗС РС

3. У К2 2010. године, БДП РС је растао по стопи од 0,8%, у К3 по стопи од 1,1%, у К4, 1,4% (г/г). Извор: РЗС РС

4. Србија и Хрватска представљају најзначајније трговинске partnere РС. У структури укупне спољнотрговинске размјене РС у 2011. години, ове земље су учествовале са 26,9%. Извор: РЗС РС

5. Сезонски неприлагођени подаци.

6. У 2010. години, 1/6 бруто додане вриједности у РС генерисала су ова два подручја. Извор: РЗС РС

7. У структури БДП-а у 2010. години, трговина је остварила највеће релативно учешће од 12,4%. Извор: РЗС РС

8. И поред раста, изостао је значајнији допринос ова два подручја укупном економском расту обзиром на њихов мали релативни значај за домаћу економију. Наиме, у структури БДВ РС у 2010. години, подручје вађења руда и камена је учествовало са 1,8%, односно подручје саобраћај, складиштење и комуникације са 8,4%.

9. Извјештај о стању у Банкарском систему РС за период 01.01.2011. до 30.09.2011. године, Агенција за банкарство РС

2011. године износило 3,1% (г/г).¹⁰

Даљи развој глобалних привредних кретања, а посебно у земљама најзначајнијим спољнотрговинским партнерима, у значајној мјери ће одредити укупне економске резултате РС.

2.2 Индустијска производња

И поред благог успоравања у односу на 2010., позитивни тренд индустријског раста присутан је и у 2011. години (види Графикон 4). Тако је, физички обим индустријске производње у РС био већи за 4,7% (г/г).

У околностима неповољних глобалних привредних кретања, РС је, у поређењу са земљама у окружењу и најзначајнијим спољнотрговинским партнерима, забиљежила изузетно високу стопу индустријског раста (види Графикон 5). На тај начин, и поред осјетног економског успоравања, потражња економија главних трговинских партнера РС за домаћим производима била је главни покретач укупног индустријског раста.

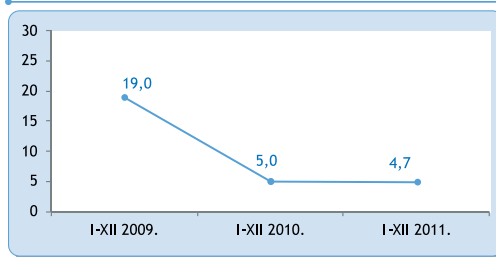
Посматрано по индустријским подручјима, у 2011. години, подручје вађења руда и камена расло је по стопи од 18,2%, прерађивачка индустрија по стопи од 3,9%, док је подручје производње и снабдијевања електричном енергијом, гасом и водом стагнирало на нивоу из 2010. године (види Графикон 6).

Експанзија подручја вађења руда и камена предвођена је растом производње у области вађења каменог и мрког угља (+21,6%). Наиме, у условима неповољних хидролошких прилика и ограничене производње у хидроелектранама, енергетски систем РС, посебно крајем прошле године, био је највећим дијелом ослоњен на производњу у термоелектранама.¹¹ Захваљујући њиховој техничкој спремности, те претходно извршеном капиталном ремонту и повећању капацитета у термоелектрани Угљевику¹² дошло је до повећања производње термоенергије, а самим тим и до додатног повећања тражње за производима рударства.

У 2011. години, раст прерађивачке индустрије, у значајној мјери потицао је од експанзије производње у претежно извозно оријентисаним областима, и то: производња намјештаја и сличних производа (+24,8%), прерада и производи од дрвета и плуте (+14,0%), производња текстилних предива и тканина (+22,2%), производња коже и предмета од коже и обуће (+17,9%) и производња кокса и деривата нафте (+15,5%).

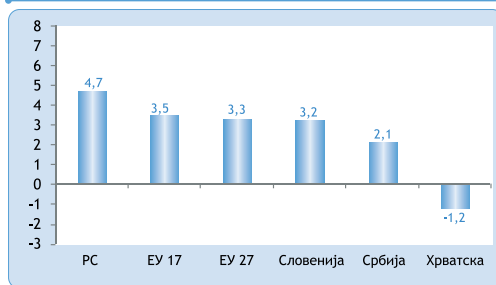
Раст домаће потрошње, у значајној мјери подстакло је индустријски раст РС. Тако је, у 2011. години, промет у трговинама на мало растао по стопи од 7,9% (г/г), док је у поређењу са 2009. годином као

Графикон 4: Стопе раста обима индустријске производње РС, у %, (г/г)



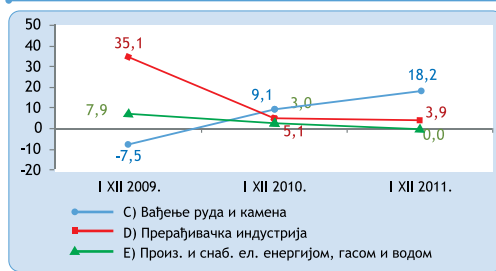
Извор: РЗ РС

Графикон 5: Индустријски раст у РС и региону, у 2011. години, у %, (г/г)



Извор: РЗ РС, Еуростат и државни заводи за статистику Србије и Хрватске

Графикон 6: Стопе раста физичког обима производње индустријских подручја РС, у %, (г/г)



Извор: РЗ РС

10. У периоду I-IX 2011. године, текући трансфери у БиХ износили су 2.512,5 милиона КМ, од чега се на РС односило око 1/3. Извор: ЦББХ

11. http://www.vladars.net/sr-SP/Cyrl/Vlada/Ministarstva/mper/media/vijesti/Pages/Ustedom_elektricne_energije_do_sigurnog_snaabdijevanja.aspx

12. <http://www.riteugljevik.com/vijest.php?id=660ct>

годином у којој је свјетска економска криза достигла свој врхунац, повећан за 15,1%. Осим домаће потрошње, повећање индустријске производње РС у 2011. години било је подржано и порастом иностране потражње за домаћом производњом. Наиме, током прошле године, извоз из подручја вађења руда и камена растао је по стопи од 62,5%, односно прерађивачке индустрије, по стопи од 24,4% (г/г).¹³

Након рекордне производње електричне енергије у 2010. години,¹⁴ неповољне хидролошке прилике утицале су на стагнацију овог индустријског подручја, те изостанак његовог позитивног доприноса укупном расту индустријске производње РС у 2011. години. У таквим околностима, извоз електричне енергије забиљежио је међугодишњу контракцију од 36,0% што је ограничило могућност још значајније експанзије укупне индустријске производње РС.

Захваљујући недовољној развијености и високом степену секторске концентрације, домаћи индустријски трендови непосредно су условљени кретањима у земљама најзначајнијим спољнотрговинским партнерима. Самим тим, очекивано успоравање европских привреда и привреда земаља у окружењу¹⁵ негативно би се рефлектовало на домаћу индустријску производњу, те укупну економску активност РС и БиХ.

2.3 Грађевинска активност РС

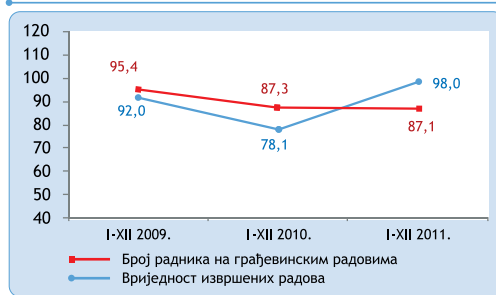
Прошлу, 2011. годину, обиљежило је постепено успоравање контракције вриједности извршених грађевинских радова у РС. Тако се, након пада од 21,9% у 2010., њихова вриједност смањила за умјерених 2,0%, током 2011. године. У истом периоду, број ангажованих радника на грађевинским радовима био је мањи за 12,9% (г/г) (види Графикон 7).

Током првих шест мјесеци 2011. године, уз изузетак у мјесецу јануару, вриједност извршених радова биљежила је позитивне међугодишње стопе раста. Међутим, од К3 њихова вриједност почела је да заостаје за резултатима из 2010. године.¹⁶

Истовремено, контракција грађевинске активности негативно се рефлектовала и на ниво запослености у овом сектору. Тако је број ангажованих радника, током свих дванаест мјесеци прошле године био испод мјесечног нивоа из 2010. године (види Графикон 8).

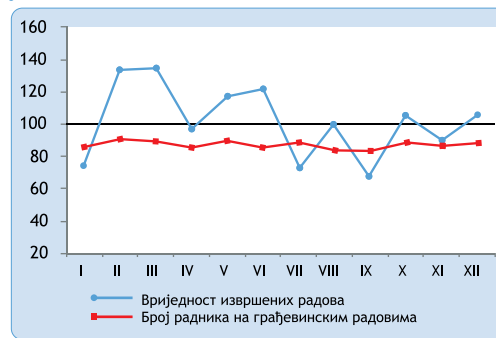
Грађевинарство је циклично осјетљив економски сектор. На тај начин, у наредном периоду, укупна грађевинска активност РС биће условљена нивоом куповне моћи и потрошње становништва, посебно у сегменту луксузне потрошње, као и инвестиционом активношћу домаће привреде и јавног сектора.

Графикон 7: Грађевинска активност РС по годинама, индекси, (г/г)



Извор: РЗС РС

Графикон 8: Грађевинска активност РС у 2011. години, по мјесецима, индекси, (г/г)



Извор: РЗС РС

13. Према подацима EUROFER-а, Европског удружења челика, потрошња челика у ЕУ у 2011. години повећана је за 7,2% (г/г).

14. Укупна производња електричне енергије у РС у 2010. години износила је 6.174,03 гигават-часова, Извор: Енергетски биланс РС за 2011. годину

15. Према процјенама Европске комисије за 2012. годину, економски раст ЕУ стагнираће на нивоу из 2011. Истовремено, еврозона ће расти по стопи од -0,3%, Њемачка, 0,6%, Италија, -1,3%. Извор: European Commission, Interim Forecast, February 2012

16. Бруто додата вриједност подручја грађевинарства, у К3, реално је мања за 14,7%, односно у К4 2011. године за 4,2% (г/г). Извор: РЗС РС

2.4 Тржиште рада

2.4.1 Незапосленост

Неповољни тренд раста незапослености у РС био је присутан и током 2011. године. Наиме, просјечни број незапослених евидентираних на Заводу за запошљавање РС, у периоду I-XII 2011. године, износио је 150.344 лица,¹⁷ што је за 3,4% више у односу на њихов просјек из 2010. године (види Графикон 9). У истом периоду, укупни просјечни број незапослених у БиХ износио је 529.050 лица.

Рецентна економска криза додатно је продубила вишегодишњи проблем незапослености у РС. Међутим, у околностима када се домаћа економија, недовољно опорављена од глобалне кризе, суочава са непосредном опасношћу од њеног другог таласа, постоји реална опасност од додатне ескалације овог проблема. Тако се, након успоравања током К2, **раст незапослености у РС интензивирао у последња два квартала 2011. године**, што се у терминском смислу поклапа са продубљивањем дужничке кризе у еврозони и постепеним успоравањем укупне економске активности РС (види Графикон 10).

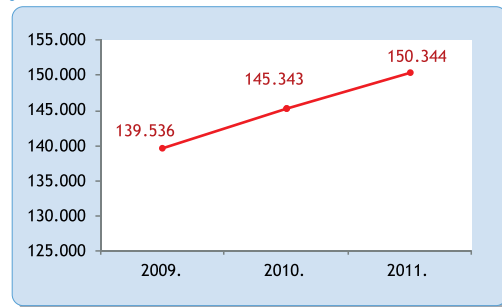
Према подацима међународно упоредиве Анкете о радној снази за 2011. годину,¹⁸ **стопа незапослености у РС повећала се за 0,9 пп у поређењу са стопом из 2010. године** (види Табелу 1).

Просјечни број запослених у РС, у 2011. години, износио је 238.956 лица и мањи је за 2,2% у поређењу са просјеком из 2010. године.¹⁹ Током прошле године, ниво укупне запослености није значајније осцилирао, те је број запослених у септембру готово стагнирао на нивоу укупне запослености из марта.²⁰ У Табели 2 приказане су дјелатности које су оствариле највећу позитивну, односно негативну стопу раста запослености током 2011. године.

И поред малог релативног значаја за укупну запосленост у РС, **највећи позитивни прираст броја запослених забиљежен је у области пословање некретнинама, изнајмљивање и пословне дјелатности (+2,2%).** У истом периоду, **највећи негативни допринос укупној запослености РС остварила је област рибарства (-9,8%).**

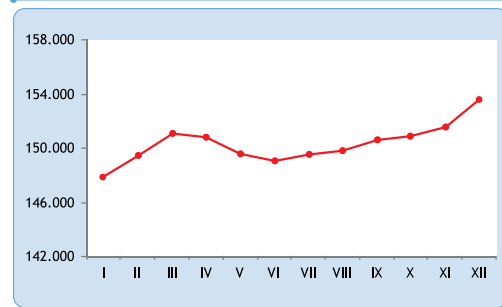
У складу са Стратегијом запошљавања Републике Српске 2011-2015, Завод за запошљавање РС је, у сарадњи са Владом РС покренуо нови пројекат запошљавања приправника „Знањем до посла“,

Графикон 9: Број незапослених у РС, по годинама



Извор: ЗЗЗРС и калкулације ИРБРС

Графикон 10: Мјесечни приказ броја незапослених у РС, I-XII 2011. године



Извор: ЗЗЗРС

Табела 1: Стопа незапослености у РС и БиХ према АРС, у %

Опис	2010.	2011.
РС	23,6	24,5
БиХ	27,2	27,6

Извор: РЗС РС и БХАС

Табела 2: Стопе раста запослености по дјелатностима у РС

Дјелатности	Раст броја запослених, IX 2011./III 2011., у %	Учешће у укупном броју запослених, IX 2011., у %
Пословање некретнинама, изнајмљивање и пословне дјелатности	2,2	3,7
Остале комуналне, друштвене и личне услужне дјелатности	1,9	3,7
Вађење руде и камена	1,9	2,1
Трговина на велико и трговина на мало, оправка моторних возила, мотоцикала и предмета за личну употребу и домаћинство	-2,4	18,9
Хотели и ресторани	-7,4	4,4
Рибарство	-9,8	0,1

Извор: РЗС РС и калкулације ИРБРС

17. Калкулација ИРБРС на основу мјесечних података ЗЗЗРС.

18. Анкета се врши према методологији Међународне организације рада (International Labour Organization-ILO) и спроводи се једном годишње.

19. Просјечни број запослених у РС, у 2010. години, износио је 244.453 лица.

20. Број запослених лица у септембру био је мањи за 0,9% у поређењу са њиховим бројем у марту 2011. Извор: РЗС РС

којим ће бити обухваћено 1.500 приправника високе и више стручне спреме. Циљ Пројекта јесте подстицање запошљавања младих, при чему се предност даје послодавцима из области пољопривреде, прерађивачке индустрије и услужних дјелатности.

2.4.2 Плате и пензије

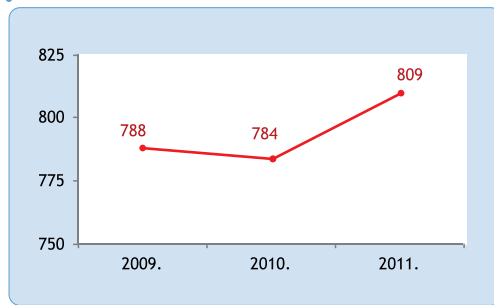
У 2011. години, уз номинални раст од 3,2%, **просјечна нето плата у РС износила је 809 КМ** (види Графикон 11). Наиме, имајући у виду потребу за штедњом на свим нивоима, Влада РС је, и у 2011. години, наставила са политиком ограничавања раста плата у државној администрацији. На овај начин, обзиром на значај јавне управе за укупна кретања на тржишту рада, дошло је до ограничавања раста просјечне нето плате у РС.

Највећи допринос повећању просјечне нето плате у 2011. години потицао је од приватног сектора, и то од дјелатности: *вађење руде и камена, грађевинарство и прерађивачка индустрија* (види Графикон 12).

Током прошле године, **инфлаторна кретања негативно су се рефлектовала на куповну моћ становништва која је, мјерена реалном промјеном просјечне нето плате у РС, смањена за 0,7%.**

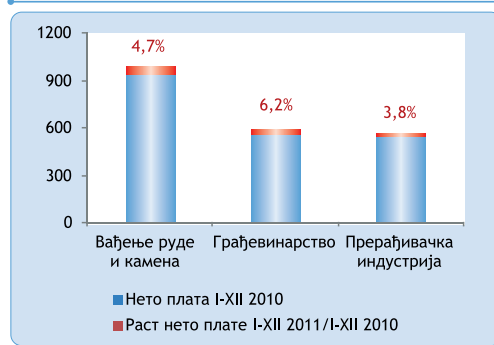
У 2011. години, **просјечна пензија у РС номинално је стагнирала на нивоу од 321 КМ** (види Графикон 13).

Графикон 11: Просјечна нето плата у РС, по годинама, у КМ



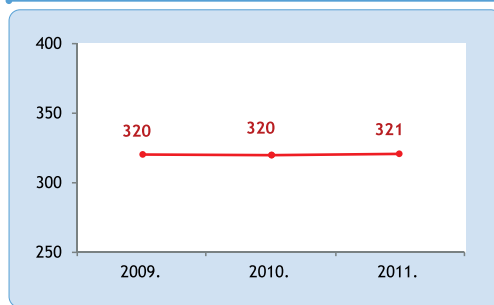
Извор: РЗС РС

Графикон 12: Раст просјечне нето плате по секторима у РС



Извор: РЗС РС

Графикон 13: Просјечне пензије у РС, по годинама, у КМ



Извор: Фонд ПИО и калкулације ИРБРС

III ЦИЈЕНЕ И ФИНАНСИЈСКИ СЕКТОР

3.1 Цијене

У 2011. години, раст цијена хране и енергената²¹ убрзавао је инфлаторна кретања широм свијета. У таквим околностима, **општи ниво цијена у РС**, мјерен индексом потрошачких цијена - CPI, **био је већи за 3,9%**, односно на **нивоу БиХ**, за **3,6%** (г/г).

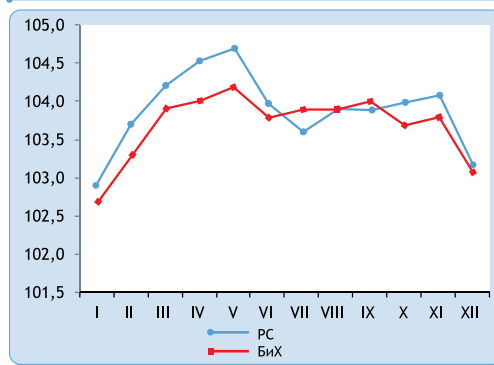
Под утицајем глобалних кретања, **прво полугодиште 2011. године, обиљежило је континуирано убрзавање инфлације** (види Графикон 14).²² Међутим, током П2, постепена стабилизација цијена сировина на међународним тржиштима допринијела је смиривању инфлационих тензија и у домаћој економији.²³

Раст општег нивоа цијена у РС био је предвођен растом у сљедећим категоријама: **храна и безалкохолна пића (+5,6%), алкохолна пића и дуван (+8,0%), превоз (+8,1%) и комуникације (+10,3%)**. Истовремено, у само четири категорије забиљежено је релативно смањење цијена, и то: **одјећа и обућа (-4,6%), здравство (-1,0%), образовање (-0,2%) и остала добра и услуге (-0,5%)**.

У 2011. години, **раст произвођачких цијена, а посебно оних у подручју прерађивачке индустрије (+6,2%) рефлектовао се и на општи ниво цијена у РС**.²⁴ Тако су, под утицајем раста цијена увозних сировина, произвођачке цијене *прехранбених производа* расле по стопи од 9,9%, односно *нафте и нафтних деривата*, по стопи од 5,7% (г/г).

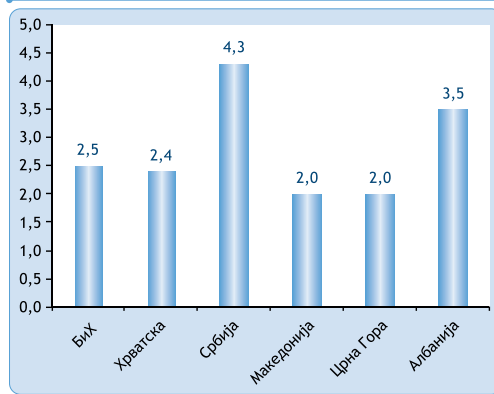
Претежно увозни карактер домаће инфлације чини је изузетно осјетљивом на глобална кретања. Очекивана стабилизација цијена хране и енергената²⁵ на свјетским тржиштима позитивно ће се рефлектовати и на домаће цијеновне трендове, те слабљење притисака инфлаторне економије, у првом реду на животни стандард и куповну моћ становништва. У таквим околностима, **ММФ процјењује да ће годишња инфлација у БиХ, у 2012. години, износити 2,5%**, док ће Србија и даље бити инфлаторно најактивнија економија у региону (види Графикон 15).²⁶

Графикон 14: Инфлација у РС и БиХ- индекс потрошачких цијена (CPI), у 2011. години, (г/г)



Извор: РЗС РС и БХАС

Графикон 15: Процјена инфлације за 2012. годину, у %



Извор: IMF, World Economic Outlook, Update January 2012

3.2 Финансијска тржишта

3.2.1 Банкарски сектор

Током прошле године, активне каматне стопе у РС нису се значајније мијењале. Тако су каматне стопе на дугорочне кредите у децембру, уз умјерене флукуације током године, биле ниже за 0,33

21. У 2011. години, према подацима ММФ-а, цијене нафте биле су веће за 31,9% (г/г). Извор: IMF, World Economic Outlook, Update January 2012

22. На крају П1, цијена референтне корпе ОПЕС-а, била је већа за 20,8% у поређењу са њеном вриједношћу на крају 2010. године. Просјечни FAO индекс хране у првих шест мјесеци 2011. године (234 поена) био је већи за 26,5% у поређењу са његовом просјечном вриједношћу из 2010. године (185 поена).

23. Просјечни FAO индекс хране у П2 (222 поена) мањи је за 5,1% у поређењу са његовом просјечном вриједношћу из П1 (234 поена). На крају П2, цијена референтне корпе ОПЕС-а готово је стагнирала на нивоу са краја П1.

24. Током 2011. године, цијене произвођача индустријских производа у РС расле су по стопи од 5,0%. Извор: РЗС РС

25. Према актуелним процјенама ММФ-а, у 2012. години, цијене нафте биће ниже за 4,9%, док се, током 2013., очекује њихово додатно снижавање за 3,6%. Међутим, велики ризик ових процјена произилази из даљег развоја политичке кризе на Блиском истоку и њеног утицаја на тржишна кретања.

26. Према пројекцијама Владе Републике Српске за 2012. годину, инфлација у РС износиће 2,5%. Извор: Економска политика Републике Српске за 2012. годину

пп у поређењу са њиховом висином у јануару. У истом периоду, камате на краткорочне кредите смањене су за 0,7 пп (види Графикон 16).

Крајем 2011. године, Европска централна банка смањила је референтну каматну стопу на 1,0%.²⁷ Ово смањење требало би да допринесе стабилизацији финансијских тржишта која се суочавају са проблемом хроничне неликвидности, као непосредном посљедицом дужничке кризе у еврозони. У таквим околностима, **вриједност европске међубанкарске каматне стопе - EURIBOR, након константног раста, почела се снижавати од новембра 2011.,** те је са стањем на дан 01.03.2012. године, износила 1,267%²⁸ или 0,521 пп мање у односу на стање од 31.10.2011.²⁹ **Даље кретање каматних стопа у РС, у великој мјери, биће одређено трендовима и доступношћу капитала на међународним финансијским тржиштима.**

На нивоу БиХ, током К1 2011. године, каматне стопе на кредите благо су кориговане наниже, након чега се њихова вриједност, уз мање осцилације, задржала на приближно истом нивоу до краја године (види Графикон 17).

Уз међугодишњи раст од 11,5%, укупни кредити у РС, са стањем на дан 30.09.2011. године, износили су 4.208,6 милиона КМ³⁰ (види Графикон 18). У истом периоду, кредити привредним субјектима расли су по стопи од 15,1%, односно кредити становништву, по стопи од 8,2% (г/г).

У претходном периоду, Инвестиционо-развојна банка Републике Српске (ИРБРС) обезбиједила је значај допринос очувању стабилности и расту домаћег банкарског сектора. Од почетка пласмана на кредитној основи до 01.03.2012. године, **ИРБРС је пласирала 820,7 милиона КМ, путем девет кредитних линија³¹** (види Табелу 3).

Одржавајући континуитет својих кредитних, али и укупних инвестиционих активности у условима ограничене доступности финансијских

Графикон 16: Активне каматне стопе у РС, у %



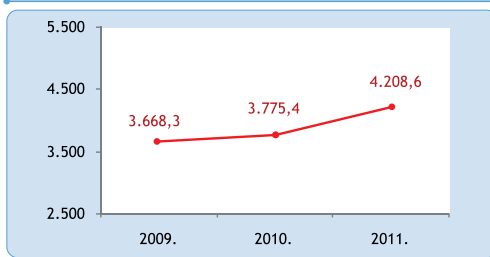
Извор: АБРС

Графикон 17: Активне каматне стопе у БиХ, у %



Извор: ЦББХ

Графикон 18: Укупни кредити у РС, стање на дан 30.09., у милионима КМ



Извор: АБРС

Табела 3: Преглед кредитних пласмана ИРБРС по кредитним линијама, период 01.04.2008. -01.03.2012. године

Кредитне линије	Износ у КМ
КЛ за поч.пословне активности	3.007.286,06
КЛ за микробизнис у пољопривреди	18.996.574,66
КЛ за пољопривреду	64.399.036,37
КЛ за предузетнике и предузећа	383.226.739,58
Стамбени кредити	194.148.076,83
КЛ за јединице локалне самоуправе	35.825.000,00
Займови за демобилисане борце	4.119.654,90
Кредити за мала и средња предузећа (ЕАФ)	26.687.898,00
Кредити за мала и средња предузећа (ЕИВ)	90.303.437,00
УКУПНО	820.713.703,40

Извор: ИРБРС

27. Европска централна банка је у новембру 2011. смањила референтну каматну стопу са 1,5% на 1,25%, а потом у децембру 2011., на 1%. Извор: www.ecb.int

28. Вриједност шестомјесечног EURIBOR-a.

29. Извор: www.euribor-ebf.eu

30. Према подацима АБРС, бруто кредити се од 31.12.2010. године исказују примјеном Међународних рачуноводствених стандарда у које су укључени кредити класификовани у "Е" категорију ризика.

31. Крајем 2010. године постали су оперативни займови за незапослене демобилисане борце ВРС, а кредити за мала и средња предузећа Свјетске банке и Европске инвестиционе банке у првој половини 2011. године.

средстава и проблема наглашене неликвидности сектора привреде и становништва, ИРБРС је оправдала улогу најзначајнијег финансијера домаће привреде. Тако су, према подацима Агенције за банкарство РС, у структури кредитних извора финансирања банака у РС,³² кредити из домаћих извора који су у цјелости финансирани из средстава ИРБРС, учествовали са 80%.³³

Укупни депозити РС, уз међугодишњу стагнацију, на крају септембра 2011. године износили су 3.939,9 милиона КМ (види Графикон 19). Међутим, у односу на њихову вриједност на крају 2010. године, већи су за 4,3%.

Током првих девет мјесеци 2011. године, депозити грађана расли су по стопи од 19,0% (г/г) што је од изузетне важности обзиром да представљају значајан извор финансирања банака у РС.³⁴ Осим тога, повећање ове категорије депозита упућује и на даљи раст повјерења грађана у стабилност и перспективе домаћег банкарског сектора и финансијског система у цјелини.

У условима кризе и наглашене глобалне неизвјесности, владине институције су активирале своје депозите и преусмјериле их у друге намјене. Тако су депозити ових институција, на крају септембра 2011. године, били мањи за 1/3 у односу на исти период 2010. године.³⁵

3.2.2 Берзе

У децембру 2011. године, просјечна вриједност Берзанског индекса Републике Српске – БИРС износила је 876,36 бодова што је за 9,4% мање од његове вриједности из јануара (967,30 бодова). Наиме, након почетног позитивног тренда, од маја мјесеца, вриједност БИРС се константно смањује. Слична, неповољна кретања евидентна су и у случају осталих берзанских индекса у региону (види Графикон 20).

На Бањалучкој берзи, у прошлој години, кроз 25.770 трансакција, остварен је промет у износу од 425,5 милиона КМ, што је за 141,5% више у поређењу са прометом из 2010. године.³⁶ Просјечна вриједност реализоване трансакције износила је 16.510 КМ.

У 2011. години, укупни промет на тржишту капитала РС карактерисала је и наглашена мјесечна волатилност (види Графикон 21).

32. Кредитни извори чине једну од ставки пасиве банкарског сектора РС (13% учешћа, са стањем на дан 30.09.2011.). Остале ставки пасиве су: депозити (70%), узете позајмице (0%), субординирани дугови (1%), остале обавезе (2%), исправке вриједности и резерве за потенцијалне губитке (1%) и капитал (13%). Извор: Извјештај о стању у банкарском систему Републике Српске за период 01.01.2011.-30.09.2011. године.

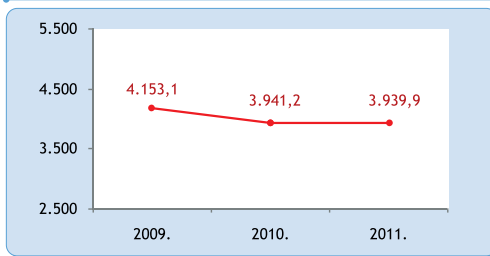
33. Од укупно узетих кредита као извора финансирања банака у РС, 80% чине кредити из домаћих извора (ИРБРС), 17% кредити страних банака, 2% кредити страних фондова и 1% из осталих извора. Извор: Извјештај о стању у банкарском систему Републике Српске за период 01.01.2011.-30.09.2011. године.

34. Депозити грађана узимају највеће учешће у структури депозита банкарског сектора РС, односно 41% од укупних депозита. Према подацима АБРС, са стањем на дан 30.09.2011. године, депозити грађана су износили 1.625,5 милиона КМ.

35. Извор: Извјештај о стању у банкарском систему Републике Српске за период 01.01.2011.-30.09.2011. године

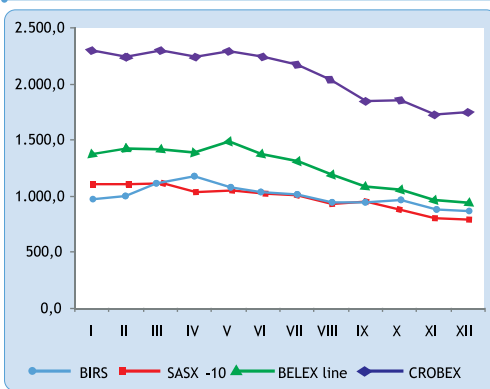
36. У 2010. години, укупни промет на Бањалучкој берзи износио је 176.195.081 КМ и реализован је кроз 19.351 трансакцију. Извор: Бањалучка берза

Графикон 19: Укупни депозити у РС, стање на дан 30.09., у милионима КМ



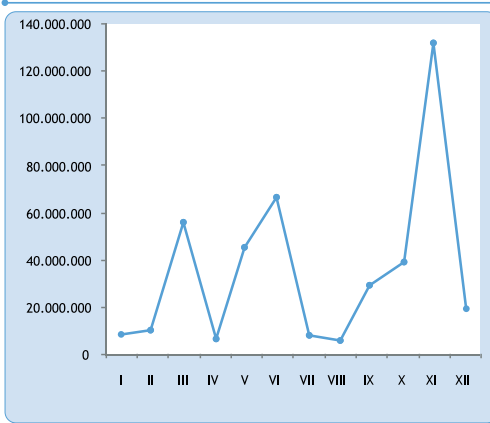
Извор: АБРС

Графикон 20: Вриједност берзанских индекса у региону, у 2011. години



Извор: Бањалучка берза и берзе из региона

Графикон 21: Укупни промет на Бањалучкој берзи у 2011. години, по мјесецима, у КМ



Извор: Бањалучка берза

Оштар скок вриједности оствареног промета у марту, мају, јуну и новембру потиче од успјешне реализације *јавних понуда обвезница*³⁷ и *јавних понуда трезорских записа*.³⁸ На тај начин, укупна ликвидност тржишта налазила се под утицајем величине промета на његовом дужничком сегменту.

Веће ослањање власти на финансирање јавних потреба из домаћих извора одразило се и на саму структуру промета на тржишту капитала. Тако су *јавне понуде обвезница и јавне понуде трезорских записа РС*, у структури укупног промета на Бањалучкој берзи у 2011. години, учествовале са 62,8% (види Графикон 22). У истом периоду, *редовни промет акција* био је већи за 72,4%³⁹, односно *промет обвезница*, за 6,1% (г/г).⁴⁰

На крају 2011. године, вриједност тржишне капитализације на Бањалучкој берзи износила је 3,9 милијарди КМ, те је готово стагнирала на ниво капитализације са краја 2010. године.⁴¹ Међутим, у поређењу са вриједношћу на крају П1 2011. године, тржишна капитализације је мања за 8,3%.⁴² Далеко већи обим трговања у 2011. години, позитивно се рефлектовао и на просјечну мјесечну вриједност тржишне капитализације која је константно била већа од просјека из 2010. године (види Графикон 23).

У структури оствареног промета на Бањалучкој берзи у 2011. години, укупни пласмани ИРБРС (*куповина и продаја ХоВ*)⁴³ учествовали су са 17,7%. У истом периоду, у корпоративне обвезнице, Банка је инвестирала 51.039.700 КМ, односно у муниципалне обвезнице, 8.149.000 КМ.⁴⁴ Такође, подржала је и капитално јачање финансијског сектора РС са 10.000.000 КМ.

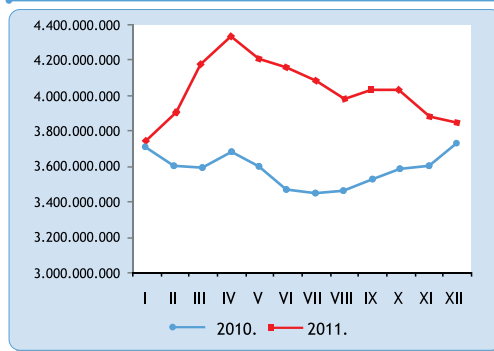
Захваљујући својим досадашњим активностима и оствареним резултатима, ИРБРС је израсла у једног од најзначајнијих институционалних инвеститора на тржишту капитала РС. Афирмисала се као битан и незаобилазан фактор у његовом расту и развоју, те је допринијела даљој диференцијацији укупних извора финансирања у РС и повећању ликвидности тржишта капитала путем експанзије обима трговања.

Графикон 22: Структура укупног промета на Бањалучкој берзи у 2011. години



Извор: Бањалучка берза

Графикон 23: Просјечна мјесечна вриједност тржишне капитализације на Бањалучкој берзи у 2010. и 2011. години, у КМ



Извор: Бањалучка берза

37. У марту 2011. године, успјешно су окончане јавне понуде обвезница емитената Општина Лакташи (4.500.000 КМ) и Јахорина ОЦ а.д. Пале (15.000.000 КМ). У јуну, јавне понуде обвезница емитента Atlantik BB d.o.o. Banja Luka (1.500.000 КМ), Kaldera Company d.o.o. Laktaši (7.000.000 КМ) и Unis - Fabrika sijeви AD Derventa (20.000.000 КМ). У новембру, успјешно је окончана прва емисија обвезница Републике Српске у укупној вриједности од 108.564.000 КМ. Извор: Бањалучка берза

38. У 2011. години, аукције трезорских записа Републике Српске одржане су у мају (35.558.640 КМ), јуну (27.638.686 КМ), новембру (15.283.950 КМ) и децембру (9.835.080 КМ). Извор: Бањалучка берза

39. У 2011. години, редовни промет акција износио је 63.119.771 КМ, а у 2010. години, 36.620.670 КМ. Извор: Бањалучка берза

40. Током прошле године, секундарни промет обвезница остварен је у износу од 29.790.118 КМ. У 2010. години, овај промет износио је 28.078.960 КМ. Извор: Бањалучка берза

41. На дан 31.12.2010. године, вриједност тржишне капитализације износила је 3.934.902.172 КМ. Извор: Бањалучка берза

42. Са стањем на дан 30.06.2011. године, вриједност тржишне капитализације на Бањалучкој берзи износила је 4.282.739.583 КМ. Извор: Бањалучка берза

43. У 2011. години, ИРБРС је инвестирала 69.188.700 КМ у ХоВ емитената из РС. У истом периоду, продала је ХоВ у вриједности од 5.980.560 КМ.

44. Током прошле године, ИРБРС је подржала емисије муниципалних обвезница следећих емитената: Општина Костајница (810.000 КМ), Општина Лакташи - друга емисија (4.500.000 КМ), Општина Нови Град (2.000.000 КМ), Општина Лопаре - друга емисија (277.500 КМ), Општина Петрово (300.000 КМ) и Општина Осмаци (261.500 КМ).

IV СПОЉНА ТРГОВИНА

И у 2011. години, настављен је тренд вишегодишњег раста домаћег извоза.⁴⁵ Међутим, недостатак адекватних прерађивачких капацитета, те високи степен увозне зависности домаће потрошње резултовали су и континуираним повећањем вриједности увоза (види Графикон 24).

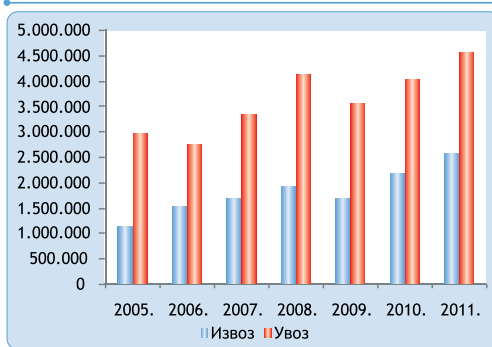
Укупна спољнотрговинска размјена РС, у 2011. години, расла је по међугодишњој стопи од 14,7%. У истом периоду, извоз је био већи за 17,6%, односно увоз за 13,1% (г/г) (види Графикон 25). Стопа покривености увоза извозом износила је 55,9% и већа је за 17,6 пп у поређењу са стопом из 2005. године.⁴⁶

На нивоу БиХ, динамика раста увоза готово се изједначила са динамиком раста извоза. Тако је, у прошлој години, БХ извоз порастао за 15,9%, док је увоз био већи за 14,0% (г/г) (види Графикон 26). Захваљујући неразвијености и неконкурентности домаће производње, само у 2011. години, БиХ је у робној размјени са иностранством остварила дефицит у укупном износу од 7,3 милијарде КМ.⁴⁷

У прошлој години, око 1/2 укупног извоза из РС чинио је извоз сировина и минералних горива.⁴⁸ Међутим, постепено успоравање европских економија, као најзначајнијих спољнотрговинских партнера РС,⁴⁹ негативно се рефлектовало на динамику раста извоза сировина. Тако се успоравање његовог раста, у терминском смислу, поклапа са продубљивањем кризе у еврозони и њеним неповољним утицајем на европску економију у цјелини. У К1, извоз сировина растао је по стопи од 62,2%, у П1, по стопи од 28,7%, у првих девет мјесеци, 28,7%, односно у 2011. години, по стопи од 22,9%.

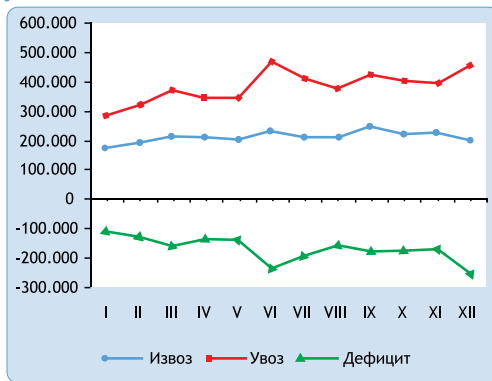
У истом периоду, извоз минералних горива из РС био је већи за 17,0%, односно увоз, за 27,8%. Чињеница да је РС у робној размјени са овим енергентом остварила дефицит од готово 860 милиона КМ упућује на високи степен увозне зависности и осјетљивости домаће економије на

Графикон 24: Вриједност извоза и увоза РС, по годинама, у 000 КМ



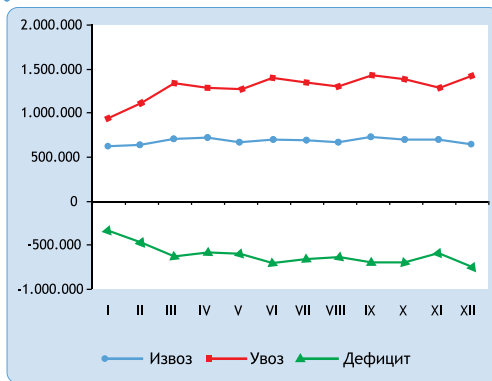
Извор: РЗС РС

Графикон 25: Спољнотрговинска активност РС у 2011. години, у 000 КМ



Извор: РЗС РС

Графикон 26: Спољнотрговинска активност БиХ у 2011. години, у 000 КМ



Извор: БХАС

45. Уз изузетак у 2009. години, као години ескалације глобалне економске кризе и прелијевања њених негативних ефеката у домаће финансијске и реалне токове. У таквим околностима, извоз из РС смањен је за 13,0%, односно увоз за 13,9%.

46. У 2005. години, стопа покривености увоза извозом износила је 38,3%; у 2006., 55,8%; у 2007., 49,9%; у 2008., 46,4%; у 2009., 46,9%; у 2010. години, 53,7%. Извор: РЗС РС

47. Робни дефицит у 2011. години већи је за 12,0% од дефицита оствареног у 2010. години. Међутим, у поређењу са његовом рекордном вриједношћу из 2008. године мањи је за готово 1/4. Извор: БХАС

48. У 2011. години, у структури укупног извоза РС, извоз сировина учествовао је са 21,2%, односно извоз минералних горива и мазива са 23,5%. Извор: РЗС РС

49. У прошлој години, 51,4% укупног извоза РС реализовано је у земље чланице ЕУ. У истом периоду, 34,2% укупног увоза потицало је из ових земаља. Извор: РЗС РС

глобална колебања цијена нафте и нафтних деривата.⁵⁰

И поред значајних предуслова за развој високо конкурентне и продуктивне прехранбене индустрије, РС је и даље велики нето увозник хране. Тако је, само у 2011. години, увезено хране у вриједности од 0,5 милијарди КМ, те је остварен дефицит у износу од 420 милиона КМ.

У 2011. години, најзначајнији извозни партнери РС били су: Србија (18,6%), Италија (14,5%) и Хрватска (13,1%). Захваљујући великој увозној зависности прерађивачких капацитета домаће нафтне индустрије, Русија се афирмисала као најзначајнији увозни партнер РС. На тај начин, преко 28% укупног увоза у РС потицало је управо из ове земље, а слиједе је Србија са 18,0% и Италија са 8,4%.

Очекивано глобално економско успоравање негативно ће се рефлектовати и на обим спољнотрговинске размјене.⁵¹ Наиме, према пројекцијама ММФ-а, након раста од 6,9% у 2011. години, глобални раст спољнотрговинске размјене успориће на 3,8% у 2012. години.⁵² У таквим околностима, готово је извјесно да ће се и домаћа спољнотрговинска активност наћи на удару глобалних успоравања.

50. Самим тим, и остварени раст вриједности извоза и увоза минералних горива, највећим дијелом потиче од раста берзанских цијена овог енергента.

51. У 2012. години, према очекивањима ММФ-а, раст свјетске економије износиће 3,3% што је успоравање за 0,5 пп у поређењу са стопом из прошле године.

52. Извор: IMF, World Economic Outlook, Update January 2012

V СТАТИСТИЧКИ АНЕКС

Табела 1: Тромјесечни бруто домаћи производ РС, стопе реалног раста, производни приступ

Дјелатности		Промијене у односу на исти квартал претходне године, %							
		2010				2011			
		К1	К2	К3	К4	К1	К2	К3	К4
A	Пољопривреда, лов и шумарство	-7,9	-5,4	-4,8	-5,5	-5,2	-4,2	-3,0	-3,5
B	Рибарство	-23,4	-33,9	-38,3	-35,3	-2,8	-1,7	-3,5	-4,4
C	Вађење руде и камена	39,4	9,6	-2,5	11,0	25,0	14,2	25,3	7,8
D	Прерађивачка индустрија	-3,1	2,3	10,7	6,6	8,8	8,9	-2,4	-0,2
E	Производња и снабдијевање електричном енергијом, гасом и водом	2,1	10,3	-13,1	11,0	-5,4	-6,4	26,6	-6,1
F	Грађевинарство	-12,5	-10,3	-2,2	-8,4	-4,9	-2,3	-14,7	-4,2
G	Трговина на мало и велико, оправка моторних возила и предмета за личну употребу	2,2	1,1	2,3	1,5	2,5	2,9	0,6	1,9
H	Хотели и ресторани	-2,6	2,9	8,3	4,9	2,0	-3,5	-2,6	-1,2
I	Саобраћај, складиштење и везе	-0,3	2,9	3,9	2,9	3,1	2,5	2,9	3,6
J	Финансијско посредовање	1,9	2,3	-0,4	-0,4	2,9	4,5	3,2	2,9
K	Активности у вези с некретнинама, изнајмљивање и пословне активности	1,5	2,7	3,5	2,4	1,1	2,8	2,5	3,6
L	Државна управа, одбрана и обавезно социјално осигурање	-0,6	0,2	1,7	1,8	0,4	0,3	-0,2	0,1
M	Образовање	2,6	2,9	2,6	3,1	2,4	2,0	1,8	2,1
N	Здравствени и социјални рад	3,4	4,1	5,3	3,7	1,9	2,3	2,1	2,5
O	Остале комуналне, друштвене и личне услужне активности	1,9	3,1	3,9	4,5	2,7	3,2	2,9	3,1
	FISIM (минус)	4,3	3,3	1,8	5,1	4,2	5,1	4,2	3,1
	БРУТО ДОДАТА ВРИЈЕДНОСТ	-0,3	0,8	1,1	1,4	1,5	1,5	0,7	0,2
	Порези на производе, услуге и увоз минус субвенције	-0,3	0,8	1,1	1,4	1,5	1,5	0,7	0,2
	БРУТО ДОМАЋИ ПРОИЗВОД	-0,3	0,8	1,1	1,4	1,5	1,5	0,7	0,2

Извор: РЗС РС

Табела 2: Индекси физичког обима индустријске производње РС у 2011. години

Индексни период	I-XII	I	II	III	IV	V	VI	VII	VIII	IX	X	XI	XII
Базни период	Исти период претходне године												
Индустрија	104,7	108,8	101,7	103,6	102,8	97,3	107,9	121,1	115,9	103,6	105,9	99,6	93,3
C) Вађење руда и камена	118,2	157,3	126,4	113,7	114,7	107,0	133,8	165,7	117,8	106,2	100,8	113,6	100,4
D) Прерађивачка индустрија	103,9	109,8	105,2	108,5	106,1	98,4	108,0	103,7	101,9	104,6	102,7	100,7	100,6
E) Производња и снабдијевање ел. енергијом, гасом и водом	100,0	98,0	90,8	94,6	92,2	91,8	96,9	135,4	144,3	99,6	114,7	91,3	82,0

Извор: РЗС РС

Табела 3: Грађевинска активност РС у 2011. години, индекси

Индексни период	I-XII	I	II	III	IV	V	VI	VII	VIII	IX	X	XI	XII
Базни период	Исти период претходне године												
Вриједност извршених радова, у 000 КМ	98,0	74,2	133,2	134,9	96,6	117,5	121,4	73,2	99,9	67,5	105,5	90,2	105,2
Број радника на грађевинским радовима	87,1	85,7	90,5	89,6	85,6	89,1	85,4	88,2	83,6	84,2	88,1	87,0	88,9
Извршени ефективни часови на грађевинским радовима	88,5	79,6	95,0	90,5	85,6	91,6	89,4	86,7	87,8	86,0	89,0	91,1	89,5

Извор: РЗС РС

Табела 4: Незапосленост у РС у 2011. години

Категорија	I-XII	I	II	III	IV	V	VI	VII	VIII	IX	X	XI	XII
Број незапослених	150.344	147.912	149.459	151.076	150.911	149.573	149.110	149.573	149.765	150.669	150.971	151.576	153.535
Новопријављени на евиденцију	5.558	6.282	5.611	6.500	4.796	4.374	4.544	5.385	4.873	6.456	5.554	5.771	6.553
Укупно брисани са евиденције	4.693	3.648	3.606	4.502	4.708	5.467	4.891	5.031	4.721	5.395	5.224	4.877	4.250
Брисани са евиденције ради запослења	2.042	1.429	1.489	1.841	1.983	2.771	2.300	2.177	1.739	2.598	2.310	2.045	1.824

Извор: ЗЗРС

Табела 5: Просјечне нето плате по секторима у РС у 2011. години, у КМ

Сектори	I-XII	I	II	III	IV	V	VI	VII	VIII	IX	X	XI	XII
Укупно	809	798	804	807	803	816	817	811	813	807	802	813	815
A Пољопривреда, лов и шумарство	604	613	598	578	595	595	599	596	586	625	632	614	610
B Рибарство	616	667	545	508	576	594	648	700	688	620	621	582	600
C Вађење руде и камена	988	971	1.062	957	929	1.029	1.057	958	992	966	964	999	991
D Прерађивачка индустрија	572	553	559	567	576	569	578	588	580	564	575	579	577
E Производња и снабдијевање ел. енергијом, гасом и водом	947	942	986	927	933	961	954	935	963	939	950	932	942
F Грађевинарство	589	593	600	566	568	592	591	595	582	595	596	592	597
G Трговина, оправка моторних возила, мотоцикала и предмета за личну употребу и домаћинство	605	603	602	607	598	603	604	596	609	610	609	610	605
H Хотели и ресторани	549	540	574	550	537	555	547	549	543	542	538	552	568
I Саобраћај, складиштење и везе	793	774	655	871	858	802	789	791	792	790	791	804	792
J Финансијско посредовање	1.252	1.268	1.202	1.255	1.326	1.225	1.247	1.258	1.272	1.253	1.230	1.235	1.234
K Активности у вези с некретнинама, изнајмљивање и пословне активности	635	623	638	645	643	634	645	643	628	612	649	639	619
L Државна управа и одбрана, обавезно социјално осигурање	1.063	1.042	1.074	1.064	1.045	1.061	1.068	1.078	1.057	1.060	1.056	1.070	1.075
M Образовање	883	848	882	893	859	898	901	895	891	890	860	871	895
N Здравство и социјални рад	1.031	1.049	1.031	1.008	1.033	1.026	1.042	1.032	1.021	1.042	1.027	1.025	1.035
O Остале комуналне, друштвене и личне услужне активности	626	630	617	617	621	626	636	627	622	627	631	628	629

Извор: РЗС РС

Табела 6: Преглед кретања инфлације у РС у 2011. години, мјерена индексом потрошачких цијена - CPI

Индексни период	I-XII 2011.	I 2011.	II 2011.	III 2011.	IV 2011.	V 2011.	VI 2011.	VII 2011.	VIII 2011.	IX 2011.	X 2011.	XI 2011.	XII 2011.
Базни период	исти период претходне године												
УКУПНО	103,9	102,9	103,7	104,2	104,5	104,7	104,0	103,6	103,9	103,9	104,0	104,1	103,2
Храна и безалкохолна пића	105,6	103,7	105,7	106,8	107,2	107,9	106,3	104,9	104,7	105,0	105,3	105,5	103,6
Алкохолна пића и дуван	108,0	107,5	107,6	107,7	107,8	107,9	108,4	108,4	108,4	107,6	108,0	107,8	108,4
Одјећа и обућа	95,4	95,7	95,4	95,7	95,6	95,2	95,4	94,8	94,9	95,2	95,2	95,6	95,9
Становање, вода, електрична енергија, плин и други енергенти	102,8	101,8	102,6	102,4	102,7	102,2	102,7	103,4	103,7	103,2	103,0	103,0	102,7
Намјештај, кућански уређаји и редовно одржавање куће	101,1	100,5	100,0	99,8	100,4	100,5	100,8	100,6	101,6	102,1	102,3	102,5	101,7
Здравство	99,0	100,5	100,3	99,8	99,3	98,8	98,5	98,7	98,7	98,6	98,4	98,5	98,4
Превоз	108,1	105,9	106,9	108,3	108,8	108,9	107,3	107,8	108,9	109,3	109,0	109,1	107,4
Комуникације	110,3	110,8	110,8	110,9	110,2	110,2	110,2	110,2	110,2	110,1	110,1	110,1	110,1
Рекреација и култура	100,3	100,0	99,6	99,7	100,0	100,3	100,6	101,0	101,0	100,3	100,3	100,2	100,2
Образовање	99,8	99,5	99,5	99,6	99,6	99,6	99,6	99,6	99,6	100,1	100,1	100,1	100,1
Ресторани и хотели	100,7	100,4	100,5	100,7	100,7	100,8	100,8	101,1	101,0	101,1	100,4	100,6	100,6
Остала добра и услуге	99,5	99,5	99,4	100,0	99,6	99,5	99,0	99,1	99,4	99,4	99,7	99,6	99,9

Извор: РЗСРС

Табела 7: Активне каматне стопе у РС у 2011. години, у %

Категорија	I	II	III	IV	V	VI	VII	VIII	IX	X	XI	XII
Каматне стопе на краткорочне кредите	7,93	7,9	7,81	7,94	7,66	7,79	8,24	7,51	8,13	7,45	7,59	7,23
Каматне стопе на дугорочне кредите	7,99	9,09	7,40	8,19	7,81	7,98	8,28	7,86	7,57	8,09	7,92	7,66
Укупно за кредите	7,94	8,40	7,59	8,03	7,74	7,87	8,25	7,65	7,94	7,77	7,74	7,43

Извор: АБРС

Табела 8: Активне каматне стопе у БиХ у 2011. години, у %

Категорија	I	II	III	IV	V	VI	VII	VIII	IX	X	XI	XII
Каматне стопе на краткорочне кредите приватним предузећима	7,78	7,70	7,54	7,49	7,46	7,54	7,39	7,41	7,31	7,18	7,32	7,18
Каматне стопе на краткорочне кредите становништву	10,34	10,08	9,69	9,50	9,67	9,76	9,65	9,85	9,78	9,51	9,89	9,71
Каматне стопе на дугорочне кредите приватним предузећима	8,00	7,72	7,45	7,86	7,54	7,80	7,47	7,22	7,30	7,66	7,67	7,48
Каматне стопе на дугорочне кредите становништву	9,93	9,31	8,15	8,13	8,11	8,03	8,36	8,72	8,68	8,59	8,51	8,49

Извор: ЦББХ

Табела 9: Спољнотрговинска размјена РС и БиХ у 2011. години, у 000 КМ

Република Српска	I-XII 2011.	I 2011.	II 2011.	III 2011.	IV 2011.	V 2011.	VI 2011.	VII 2011.	VIII 2011.	IX 2011.	X 2011.	XI 2011.	XII 2011.
Извоз	2.561.928	175.612	191.390	212.435	213.851	207.627	228.912	214.290	218.323	248.961	220.958	224.442	203.743
Увоз	4.584.193	282.137	318.159	370.045	344.250	344.718	467.781	407.866	375.405	423.868	396.712	392.061	456.851
Обим робне размјене	7.146.121	457.749	509.549	582.480	558.101	552.345	696.693	622.156	593.728	672.829	617.670	616.503	660.594
Салдо робне размјене	-2.022.265	-106.525	-126.769	-157.610	-130.399	-137.091	-238.869	-193.576	-157.082	-174.907	-175.754	-167.619	-253.108
Покривеност увоза извозом у %	55,9	62,2	60,2	57,4	62,1	60,2	48,9	52,5	58,2	58,7	55,7	57,2	44,6
Босна и Херцеговина	I-XII 2011.	I 2011.	II 2011.	III 2011.	IV 2011.	V 2011.	VI 2011.	VII 2011.	VIII 2011.	IX 2011.	X 2011.	XI 2011.	XII 2011.
Извоз	8.222.112	618.599	647.876	706.007	705.415	690.335	706.195	693.971	668.971	732.406	695.011	701.503	651.848
Увоз	15.525.428	951.437	1.115.821	1.326.394	1.284.369	1.281.803	1.416.387	1.339.317	1.298.593	1.419.652	1.388.445	1.292.955	1.399.230
Обим робне размјене	23.747.540	1.570.036	1.763.697	2.032.401	1.989.784	1.972.138	2.122.582	2.033.288	1.967.564	2.152.058	2.083.456	1.994.458	2.051.078
Салдо робне размјене	-7.303.316	-332.838	-467.945	-620.387	-578.954	-591.468	-710.192	-645.346	-629.622	-687.246	-693.434	-591.452	-747.382
Покривеност увоза извозом у %	53,0	65,0	58,1	53,2	54,9	53,9	49,9	51,8	51,5	51,6	50,1	54,3	46,6

Извор: РЗС РС и БХАС

Припремио: Сектор за макроекономске анализе ИРБРС

Објављено: Март 2012. године

Подаци кориштени у овој публикацији у највећем дијелу су преузети из екстерних извора. Инвестиционо-развојна банка Републике Српске не сноси никакву одговорност за евентуалну нетачност ових података, као ни за штету насталу кориштењем истих.

Copyright (c) Инвестиционо-развојна банка Републике Српске 2012. Сва права задржана.