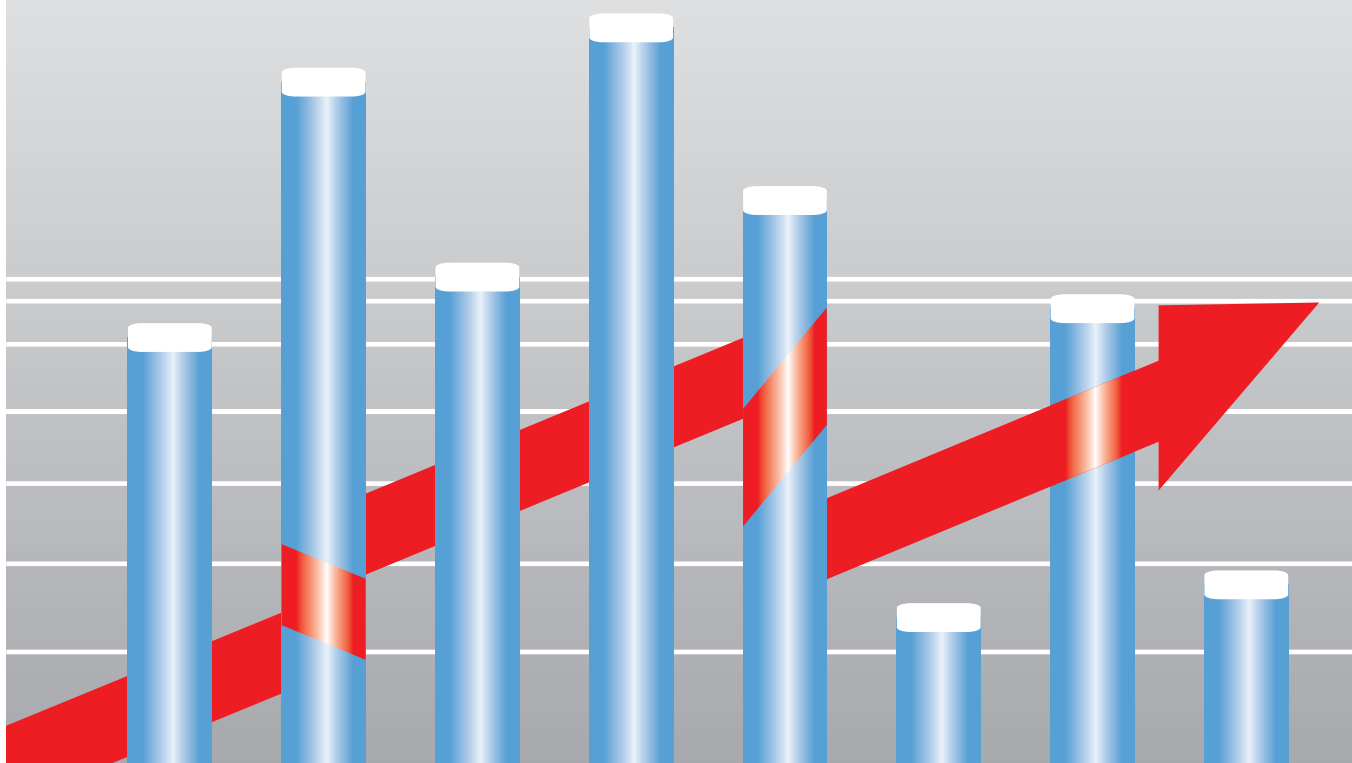




Инвестиционо-развијна банка
Републике Српске



ЕКОНОМСКИ МОНИТОР

САДРЖАЈ

I САЖЕТАК	1
II РЕАЛНИ СЕКТОР	2
2.1 Бруто домаћи производ у 2010. години	2
2.2 Индустијска производња	3
2.3 Грађевинска активност РС	4
2.4 Тржиште рада	5
2.4.1 Незапосленост	5
2.4.2 Плате и пензије	6
III ЦИЈЕНЕ И ФИНАНСИЈСКИ СЕКТОР	6
3.1 Цијене	6
3.2 Финансијска тржишта	7
3.2.1 Банкарски сектор	7
3.2.2 Берзе	8
IV СПОЉНА ТРГОВИНА	10
V СТАТИСТИЧКИ АНЕКС	12
Табела 1: Бруто домаћи производ и бруто додана вриједност РС у текућим цијенама, производни приступ	12
Табела 2: Бруто домаћи производ и бруто додана вриједност БиХ у текућим цијенама, производни приступ	13
Табела 3: Секторски доприноси номиналном расту БДП-а у процентним поенима	13
Табела 4: Индустијска производња РС, индекси	14
Табела 5: Индустијска производња БиХ, индекси	14
Табела 6: Грађевинска активност РС, индекси	14
Табела 7: Незапосленост у РС	14
Табела 8: Просјечне нето плате по секторима у РС, у КМ	14
Табела 9: Просјечне нето плате по секторима у БиХ, у КМ	15
Табела 10: Преглед кретања инфлације у РС, мјерена индексом потрошачких цијена - CPI	15
Табела 11: Активне каматне стопе у РС, у %	15
Табела 12: Активне каматне стопе у БиХ, у %	15
Табела 13: Спољнотрговинска размјена РС и БиХ, у 000 КМ	16

ЛИСТА СКРАЋЕНИЦА

РС	Република Српска
БиХ	Босна и Херцеговина
АРС	Анкета о радној снази
ИРБРС	Инвестиционо-развојна банка Републике Српске
БДП	Бруто домаћи производ
г/г	Година на годину (исти период претходне године)
пп	Процентни поен
КМ	Конвертибилна марка
ФБиХ	Федерација Босне и Херцеговине
СРІ	Индекс потрошачких цијена
ЕУ	Европска унија
ММФ	Међународни монетарни фонд
РЗС РС	Републички завод за статистику Републике Српске
ЗЗЗР	Завод за запошљавање Републике Српске
ФЗЗЗ	Федерални завод за запошљавање
БХАС	Агенција за статистику Босне и Херцеговине
Фонд ПИО РС	Фонд за пензијско-инвалидско осигурање Републике Српске
АБРС	Агенција за банкарство Републике Српске
EURIBOR	Европска међубанкарска каматна стопа
КЛ	Кредитна линија
БИРС	Берзански индекс Републике Српске
SASX-10	Главни индекс Сарајевске берзе
BELEXline	Општи индекс акција Београдске берзе
CROBEX	Службени индекс Загребачке берзе
CEFTA	Централноевропски споразум о слободној трговини
ЦББХ	Централна банка Босне и Херцеговине
П	Полугодиште
К	Квартал
ЕА	Евро зона

ЛИСТА ТАБЕЛА И ГРАФИКОНА

- Табела 1: Подручја дјелатности са највишим реалним растом у 2010. години (г/г), у %
- Табела 2: Подручја дјелатности са негативним реалним растом у 2010. години (г/г), у %
- Табела 3: Подручја дјелатности са највећим учешћем у БДП-у у 2010. години, у %
- Табела 4: Стопа незапослености у РС и БиХ према АРС, у %
- Табела 5: Стопе раста запослености по дјелатностима у РС
- Табела 6: Преглед кредитних пласмана ИРБРС по кредитним линијама, период 01.04.2008.-28.09.2011. године
- Графикон 1: Реални раст БДП РС и БиХ (г/г), у %
- Графикон 2: Реални раст БДП-а РС и БиХ, земаља окружења и главних трговинских партнера у 2010. години (г/г), у %
- Графикон 3: БДП РС и БиХ по становнику, у КМ
- Графикон 4: Доприноси номиналном расту БДП-а у 2010. години, у пп
- Графикон 5: Стопе раста индустријске производње РС и њених подручја (г/г), у %
- Графикон 6: Стопе раста грађевинске активности РС (г/г), у %
- Графикон 7: Стопе раста грађевинске активности РС, по мјесецима (г/г), у %
- Графикон 8: Кретање броја незапослених у РС и ФБиХ
- Графикон 9: Мјесечни приказ броја незапослених у РС, I-VI 2011. године
- Графикон 10: Кретање просјечне нето плате у РС и БиХ, у КМ
- Графикон 11: Раст просјечне нето плате по секторима у РС
- Графикон 12: Просјечне пензије у РС, у КМ
- Графикон 13: Међугодишња инфлација у РС, мјерена индексом потрошачких цијена (CPI), у првом полугодишту 2010. године, по мјесецима
- Графикон 14: Инфлација у региону- стопа инфлације у јуну и децембру 2010., те у јуну 2011. године (г/г), у %
- Графикон 15: Активне каматне стопе у РС, у %
- Графикон 16: Активне каматне стопе у БиХ, у %
- Графикон 17: Укупни кредити у РС, у милионима КМ
- Графикон 18: Укупни депозити у РС, у милионима КМ
- Графикон 19: Вриједност берзанских индекса у региону у првом полугодишту 2011. године, по мјесецима
- Графикон 20: Укупни промет на Бањалучкој берзи у периоду I-VI 2010. и I-VI 2011. године, по мјесецима, у КМ
- Графикон 21: Структура укупног промета на Бањалучкој берзи у првом полугодишту 2011. године
- Графикон 22: Просјечна вриједност тржишне капитализације на Бањалучкој берзи у периоду I-VI 2010. и I-VI 2011. године, по мјесецима, у 000 КМ
- Графикон 23: Компаративни однос спољнотрговинске активности РС у периоду I-VI 2010. и I-VI 2011. године, у 000 КМ
- Графикон 24: Компаративни однос спољнотрговинске активности БиХ у периоду I-VI 2010. и I-VI 2011. године, у 000 КМ
- Графикон 25: Међугодишњи раст извоза и увоза у периоду I-VI 2011. године, у %

I САЖЕТАК

Макроекономска кретања у првој половини 2011. године била су у знаку умјереног економског опоравка. Наиме, након привремене контракције у 2009. години, **РС је у 2010. забиљежила економски раст од 0,8%** који је присутан и у К1 и К2 2011., када је вриједност БДП-а расла по стопи од 1,6%, односно 1,7% (г/г).

У првих шест мјесеци 2011. године, **индустријска производња РС**, предвођена снажном експанзијом подручја вађења руда и камена (+23,0%), **расла је по међугодишњој стопи од 3,6%**. У истом периоду, **раст вриједности извршених грађевинских радова од 14,2%** сугерише на могућност прекида негативних трендова, из претходног периода, у овој области. **Домаћа потрошња**, квантификована растом вриједности промета у трговинама на мало у РС који је у П1 2011. године износио 9,8% (г/г), **подржана је умјереном кредитном експанзијом**. Наиме, укупни кредити у РС, током П1 2011., расли су по стопи од 9,9% (г/г), док је просјечна нето плата у периоду јануар-јун, била већа за 3,7%. Уз **међугодишњи раст извоза од 16,0%, односно увоза од 15,8%**, стопа покривености увоза извозом, у П1 2011. године, износила је 57,8%, што је за око 4 процентна поена боља покривеност у поређењу са 2010.

С друге стране, **негативне посљедице рецентне економске кризе и даље су евидентне на домаћем тржишту рада**. Тако је просјечни број незапослених лица у првих шест мјесеци био већи за 1,6% (г/г), док је просјечни број запослених у К1 2011., готово стагнирао (-0,6%). **Глобално интензивирање инфлације које је иницирано растом цијена нафте и прехранбених производа на међународним тржиштима, негативно се рефлектовало на општи ниво цијена у РС**, које су у првих шест мјесеци 2011. године расле по стопи од 4,0% (г/г).

Према актуелним пројекцијама ММФ-а за 2011. годину, **БХ економија ће расти по стопи од 2,2%**. Међутим, захваљујући екстравертној оријентацији домаће економије, глобални трендови готово се тренутно имплицирају на друштвено-економску реалност РС и БиХ. У таквим околностима, сваки евентуални глобални застој негативно ће се рефлектовати и на укупне резултате домаће економије.

II РЕАЛНИ СЕКТОР

2.1 Бруто домаћи производ у 2010. години

У 2010. години, РС је остварила реални међугодишњи раст бруто домаћег производа од 0,8%, док је исти индикатор на нивоу БиХ реално растао по стопи од 0,7% (види Графикон 1). Наиме, постепени опоравак најзначајнијих спољнотрговинских партнера (види Графикон 2) и са њим повезана експанзија домаћег извоза,¹ као и раст индустријске производње² и домаће потрошње³ били су главни генератори економске експанзије РС у 2010. години. **Позитивни тренд раста укупне економске активности присутан је и у првој половини 2011. године**, обзиром да је БДП РС у К1 растао по стопи од 1,6%, односно у К2 по стопи од 1,7% (г/г).⁴

У односу на земље у окружењу и главне спољнотрговинске partnere, евидентно је да је РС, у 2010. години, остварила већи реални раст БДП-а од Бугарске, Хрватске и Румуније (види Графикон 2). Осим тога, економски раст Италије, Словеније и Србије позитивно се рефлектовао и на укупни ниво домаће економске активности, обзиром да се ради о најзначајнијим трговинским партнерима РС.

БДП per capita у РС, у 2010. години, износио је 5.797 КМ и већи је за 67 КМ у односу на 2009. (види Графикон 3). У истом периоду, на нивоу БиХ, уз међугодишњи раст од 2,0%, БДП по становнику износио је 6.371 КМ.

Посматрајући структуру БДП-а РС у 2010. години, подручје вађења руда и камена остварило је највећи реални међугодишњи раст од 11,0%, а слиједе га прерађивачка индустрија са 4,5%, те здравствени и социјални рад са 4,1% (види Табелу 1). На БХ нивоу, највећи реални раст забиљежила је прерађивачка индустрија, 6,9%, затим подручје електричне енергије, 3,6%, те остале комуналне, друштвене и личне услужне активности, 3,0% (г/г).

У периоду I-XII 2010., подручје рибарства остварило је највеће реално смањење активности, и то, на нивоу РС, 32,9%, односно на БХ нивоу, 24,2% (види Табелу 2). Међутим, крајњи ефекат ове контракције на укупни ниво економске активности је занемарљив обзиром на мали релативни значај који ово подручје има за укупну привредну структуру.

Осим рибарства, реално смањење активности у 2010. години забиљежила су и подручја грађевинарства и пољопривреде, лова и шумарства. Наиме, у околностима пролонгирања неургентне потрошње

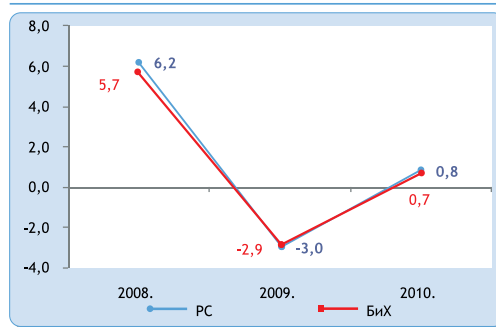
1. У 2010. години, извоз РС је растао по међугодишњој стопи од 30,2%. Извор: РЗС РС

2. Индустријска производња РС у 2010. години била је већа за 5,0% (г/г). Извор: РЗС РС

3. Према подацима РЗС РС промет у трговинама на мало у РС у 2010. године већи је за 6,7% у односу на 2009. годину

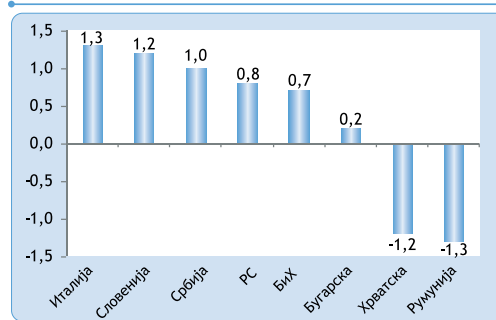
4. Извор: РЗС РС

Графикон 1: Реални раст БДП РС и БиХ (г/г), у %



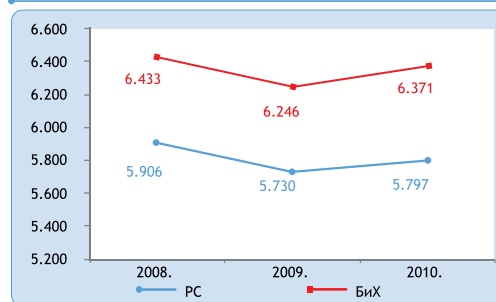
Извор: РЗС РС и БХАС

Графикон 2: Реални раст БДП-а РС и БиХ, земаља окружења и главних трговинских партнера у 2010. години (г/г), у %



Извор: РЗС РС, БХАС, РЗС Србије (процјена), ДЗС Хрватске и Еуростат

Графикон 3: БДП РС и БиХ по становнику, у КМ



Извор: РЗС РС и БХАС

Табела 1: Подручја дјелатности са највишим реалним растом у 2010. години (г/г), у %

Подручја дјелатности	РС			БиХ		
	2008.	2009.	2010.	2008.	2009.	2010.
С Вађење руде и камена	20,7	-10,4	11,0	12,1	-8,1	0,7
Д Прерађивачка индустрија	1,9	2,3	4,5	6,3	-6,3	6,9
Н Здравствени и социјални рад	1,5	3,1	4,1	2,3	2,9	2,3
Н Хотели и ресторани	-3,8	-5,3	3,6	-2,2	-7,8	0,8
О Остале комуналне, друштвене и личне услужне активности	6,5	9,7	3,4	5,1	0,4	3,0
Е Производња и снабдијевање електричном енергијом, гасом и водом	10,5	3,6	3,0	9,7	0,8	3,6

Извор: РЗС РС и БХАС

услед смањења расположивог дохотка⁵ и примјене конзервативније кредитне политике од стране домаћег банкарског сектора, **грађевинарство РС забиљежило је контракцију од 7,9%**, односно на нивоу БиХ, од 11,6% (г/г).

Смањење засијаних пољопривредних површина у РС које је, у 2010. години, износило 3,6%,⁶ те пад укупних пласмана банкарског сектора овом подручју од 6,0%⁷ резултовали су **контракцијом пољопривредне производње у РС од 5,7%** (г/г). У истом периоду, укупна БХ пољопривредна производња забиљежила је реални пад од 6,4% (г/г).

Структура домаће економије у 2010. години, у суштини није се значајније мијењала (види Табелу 3). Тако је у структури БДП-а РС и даље доминантно учешће имала *трговина* (12,4%) и *пољопривреда* (10,7%), односно на нивоу БиХ, *трговина* (13,2%) и *прерађивачка индустрија* (11,3%).

У 2010. години, БДП РС је растао по номиналној стопи од 1,0%. У истом периоду, највећи позитивни допринос расту потицао је од *пореза* (1,19 пп), *трговине* (0,49 пп) и *саобраћаја* (0,46 пп). С друге стране, *грађевинарство* (1,02 пп), *прерађивачка индустрија* (0,55 пп) и *пољопривреда* (0,42 пп) осигурали су највећи негативни утицај на ниво економске активности (види Графикон 4).

2.2 Индустриска производња

У првом полугодшту 2011. године, **индустриска производња РС остварила је међугодишњи раст од 3,6%**, односно на нивоу БиХ од 7,7%. Константни индустриски раст РС осигурао је значајни допринос у домену ублажавања и превазилажења негативних ефеката глобалне економске кризе на домаћи друштвено- економски амбијент.⁹

Посматрајући структуру индустриске производње РС евидентно је да је, у П1 2011., подручје **вађења руда и камена забиљежило међугодишњу експанзију од 23,0%**, уз убрзање раста од 3,3 пп¹⁰ (види Графикон 5). Раст физичког обима производње у овом подручју снажно је подржан растом у областима *вађења каменог и мрког угља, лигнита и тресета* (+25,6%) и *вађења осталих руда и камена* (+97,1%).

Раст прерађивачке индустрије РС, током П1 2011., интензивирао се за додатни 1 процентни поен и износио је 5,7% (г/г). Експанзија овог индустриског подручја, између осталог, била је вођена растом физичког обима производње у областима *производње коже и предмета од коже и обуће* (+35,4%), *прерада и производи од дрвета и плуте* (+19,4%) и *производње намјештаја* (+30,9%). Тако је постепени економски опоравак у домаћем и ширем међународном контексту, резултовао опоравком тражње, а самим тим и обима производње у *дрвопрерађивачком сектору*.

Табела 2: Подручја дјелатности са негативним реалним растом у 2010. години (г/г), у %

Подручја дјелатности	РС			БиХ		
	2008.	2009.	2010.	2008.	2009.	2010.
В Рибарство	24,3	1,9	-32,9	23,4	14,4	-24,2
F Грађевинарство	18,8	-6,0	-7,9	16,9	-7,2	-11,6
А Пољопривреда, лов и шумарство	6,1	-3,4	-5,7	4,3	-1,8	-6,4

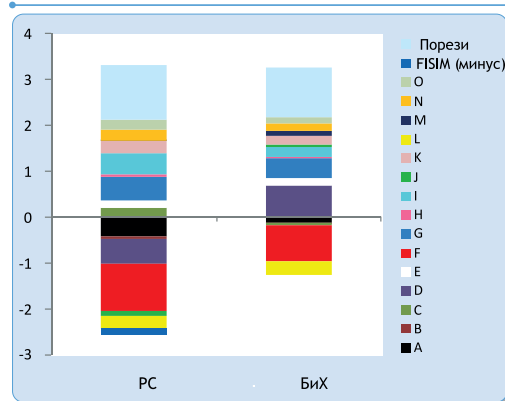
Извор: РЗС РС и БХАС

Табела 3: Подручја дјелатности са највећим учешћем у БДП-у у 2010. години, у %

Подручја дјелатности	РС			БиХ		
	2008.	2009.	2010.	2008.	2009.	2010.
G Трговина на мало и велико	13,5	12,1	12,4	13,4	13,1	13,2
А Пољопривреда, лов и шумарство	11,5	11,2	10,7	7,5	7,3	7,1
L Државна управа, одбрана и обавезно социјално осигурање	9,1	10,2	9,8	8,9	9,8	9,3
К Активности у вези с некретнинама, изнајмљивање и пословне активности	8,3	8,9	9,1	8,3	9,0	9,0
D Прерађивачка индустрија	8,7	9,5	8,9	11,4	10,8	11,3
I Саобраћај, складиштење и везе	6,5	6,6	7,0	6,7	6,9	6,9

Извор: РЗС РС и БХАС

Графикон 4: Доприноси номиналном расту БДП-а у 2010. години, у пп⁸



Извор: РЗС РС, БХАС и калкулације ИРБРС

5. У 2010. години, анкетна стопа незапослености у РС повећана је за 2,2 пп (са 21,4% у 2009. на 23,6% у 2010. години), односно на нивоу БиХ, за 3,1 пп (са 24,1% у 2009. на 27,2% у 2010. години). У истом периоду, просјечне нето плате номинално су, готово стагнирале (у РС, смањење од 0,5%; на нивоу БиХ, раст од 1,0%).

6. Извор: РЗС РС

7. Извор: Годишњи извјештај Агенције за банкарство РС за 2010. годину

8. Види Табелу 3, Статистички анекс

9. У 2009. години, индустрија РС је расла по стопи од 19,0%, односно у 2010., по стопи од 5,0%. С друге стране, након контракције од 3,3% у 2009., индустријска производња БиХ у 2010. била је већа за 1,6%.

10. У првом полугодшту 2010. године, подручје вађења руда и камена расло је по стопи од 19,7% (г/г). Извор: РЗС РС

Након рекордне производње електрана Електропривреде РС у 2010. години, што је резултат изузетно повољних хидрометеоролошких прилика, у периоду I-VI 2011. године, подручје производње и снабдијевања електричном енергијом, гасом и водом РС забиљежило је контракцију од 5,8% (г/г).

Индустријски раст на нивоу БиХ, у периоду јануар-јун 2011. године, такође је предвођен експанзијом подручја вађења руда и камена (+19,7%). У истом периоду, прерађивачка индустрија је расла по међугодишњој стопи од 8,4%, а електрична енергија, по стопи од 0,4%.

У наредном периоду, трендови домаће индустријске производње коренсподираће са глобалним кретањима тражње и индустријске производње, а посебно са кретањима у ЕУ.¹¹ Наиме, високи степен корелације домаћих трендова са онима у ЕУ посљедица је веома разгранатих међусобних пословних односа који су изграђени у претходном периоду (око 40% укупне спољнотрговинске размијене РС реализује се са земљама чланицама ЕУ).

2.3 Грађевинска активност РС

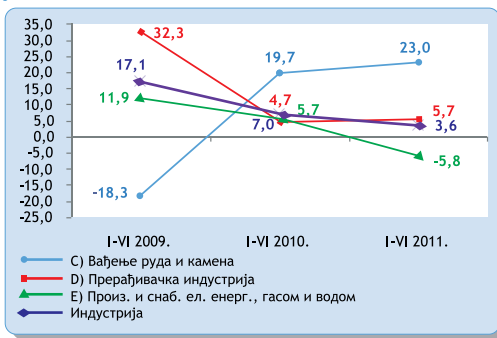
Уз учешће од 4,8% у БДП-у РС у 2010., и исто толико у укупној запослености РС, грађевинарство је сектор који има изузетно велики значај за домаћу економију. У првом полугодју 2011. године, вриједност извршених грађевинских радова расла је по стопи од 14,2%. У истом периоду, број ангажованих радника и извршених ефективних часова на грађевинским радовима биљеже међугодишњу контракцију (види Графикон 6).

Благи раст стамбених кредита у РС од 3,1% са стањем на дан 30.06.2011. године у односу на крај 2010., указује на стагнацију ове компоненте инвестиционе потрошње становништва. Осим тога, позитивни допринос грађевинарству изостао је од привреде РС која је предност давала одржавању текуће ликвидности у односу на реализацију дугорочних инвестиција са одложеном дејством на финансијску позицију и перспективе раста и развоја предузећа, а посредно и на ниво укупне грађевинске активности у РС.¹²

На мјесечном нивоу, вриједност извршених радова само је у јануару и априлу заостајала за прошлогодишњим нивоима (види Графикон 7).

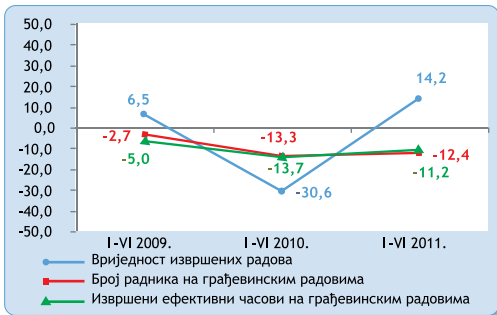
Покретање великих инвестиционих пројеката (хидроенергетски и термоенергетски пројекти, пројекат изградње аутопута Бања Лука- Добој) омогућило би значајно подизање нивоа грађевинске активности у РС,¹³ што би се позитивно рефлектовало на ниво запослености и укупни економски раст у наредном периоду.

Графикон 5: Стопе раста индустријске производње РС и њених подручја (г/г), у %



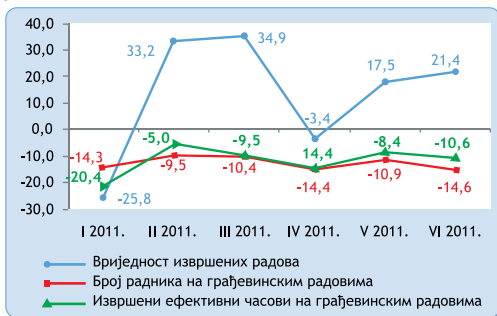
Извор: РЗС РС

Графикон 6: Стопе раста грађевинске активности РС (г/г), у %



Извор: РЗС РС

Графикон 7: Стопе раста грађевинске активности РС, по мјесецима (г/г), у %



Извор: РЗС РС

11. Према посљедњим расположивим подацима објављеним од стране Еуростат-а, индустријска производња у јуну 2011. у ЕУ27 расла је 1,7%, а у ЕА17 2,9% (г/г). Извор: http://epp.eurostat.ec.europa.eu/cache/ITY_PUBLIC/4-12082011-AP/EN/4-12082011-AP-EN.PDF

12. Са стањем на дан 30.06.2011. године у односу на крај 2010. године, краткорочни кредити привреди су расли по стопи од 13,0%, односно дугорочни, по стопи од 3,0%. Извор: Извјештај о стању у банкарском систему Републике Српске за период 01.01.2011.-30.06.2011. године

13. Али и активности осталих сектора који се наслањају на овај сектор економије.

2.4 Тржиште рада

2.4.1 Незапосленост

Умјерени тренд раста незапослености присутан је од почетка 2011. године. Наиме, према подацима Завода за запошљавање РС, просјечан број незапослених у РС, у првих шест мјесеци 2011. године, износио је 149.674 лица¹⁴ и већи је за 1,6% у односу на исти период претходне године (види Графикон 8). Сличан тренд карактерише и тржиште рада у ФБиХ обзиром да је број незапослених особа растао по међугодишњој стопи од 2,5%.¹⁵

Неповољни трендови на тржишту рада РС погодовали су погоршању стопе незапослености. Наиме, према подацима међународно упоредиве Анкете о радној снази за 2011. годину,¹⁶ стопа незапослености у РС већа је за 0,9 процентних поена у поређењу са стопом из 2010. године (види Табелу 4).

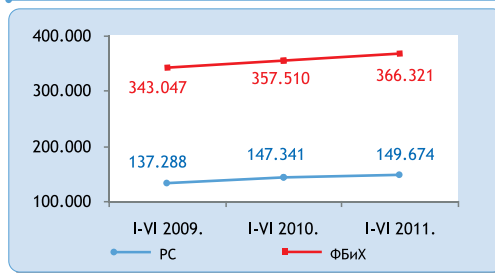
Повећање стопе незапослености представља посљедицу рецентне економске кризе што је евидентно и у ширем, међународном контексту.¹⁷ Тренд умјерене контракције броја незапослених током К2 2011. године кореспондира са трендом сезонског ангажовања радника (види Графикон 9). Истовремено, број новозапослених особа, брисаних са евиденције Завода за запошљавање РС, у периоду I-VI 2011. године већи је за 81 лице у односу на просјек из 2010. године.¹⁸

Ниво укупне запослености у РС није се значајније мијењао током К1 2011. године. Уз међугодишњу контракцију од 0,6%, број запослених лица у марту 2011. године износио је 239.988 особа.¹⁹ У Табели 5 приказане су дјелатности које су оствариле највећи позитивни и највећи негативни прираст.

Највећи позитиван допринос запослености у РС потиче од сектора пословање некретнинама, изнајмљивање и пословне дјелатности (7,9%), док је сектор рибарство (-10,2%) највише утицао на релативно смањење броја запослених.

У марту 2011. године, Народна скупштина Републике Српске усвојила је Стратегију запошљавања Републике Српске за период 2011-2015. године која је фокусирана на одржавање достигнутог нивоа запослености, активно учешће младих на тржишту рада те запошљавање маргинализованих категорија становништва.

Графикон 8: Кретање броја незапослених у РС и ФБиХ



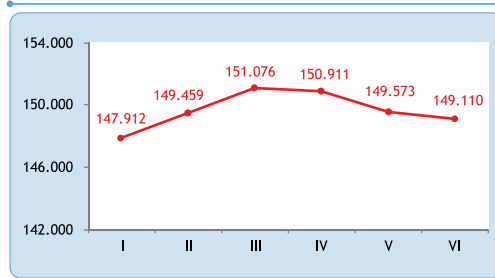
Извор: ЗЗЗРС, ФЗЗЗ ФБиХ и калкулације ИРБРС

Табела 4: Стопа незапослености у РС и БиХ према АРС, у %

Опис	2010.	2011.
РС	23,6	24,5
БиХ	27,2	27,6

Извор: РЗС РС и БХАС

Графикон 9: Мјесечни приказ броја незапослених у РС, I-VI 2011. године



Извор: ЗЗЗРС

Табела 5: Стопе раста запослености по дјелатностима у РС

Дјелатности	III 2011/III 2010 (%)
Пословање некретнинама, изнајмљивање и пословне дјелатности	7,9
Образовање	4,6
Остале јавне, комуналне, друштвене, социјалне и личне услужне дјелатности	2,9
Прерађивачка индустрија	-5,6
Грађевинарство	-7,2
Рибарство	-10,2

Извор: РЗС РС

14. Калкулација ИРБРС на основу мјесечних података ЗЗЗРС.

15. Према подацима ФЗЗЗ, просјечан број незапослених у ФБиХ, у П1 2011. године, износио је 366.321 лице.

16. Анкета се врши према методологији Међународне организације рада (International Labour Organization-ILO) и спроводи се једном годишње.

17. У децембру 2010. године, просјечна стопа незапослености у евро зони износила је 10,0% и већа је за 2,8 пп у поређењу са децембром 2007., односно периодом који је непосредно претходно избијању глобалне економске кризе. У истом периоду, стопа незапослености у Шпанији износила је 20,2% (+11,6 пп), Ирској, 13,8% (+9,3 пп), Сједињеним Америчким Државама, 9,4% (+4,4 пп).

18. Према подацима Завода за запошљавање РС, просјечан број лица брисаних са евиденције ради запошљавања у периоду I-VI 2011. износио је 1.969 лица, док је њихов број у истом периоду претходне године износио 1.888 лица.

19. РЗС РС објављује податке о броју запослених два пута годишње, у марту и септембру.

2.4.2 Плате и пензије

У првих шест мјесеци 2011. године, **просјечна нето плата достигла је ниво од 808 КМ и номинално је већа за 3,7% (г/г)**. У истом периоду, просјечна нето плата на нивоу БиХ биљежи раст од 2,4% (види Графикон 10).

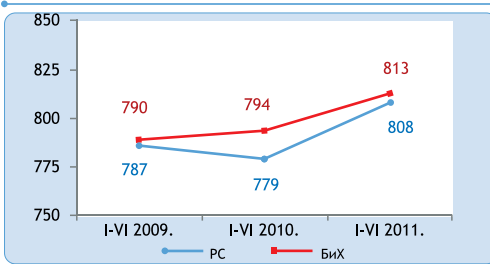
И поред чињенице да је просјечна нето плата остварила номинални раст, под утицајем продубљивања инфлаторних кретања током првог полугодишта 2011. године, њена реална вриједност смањена је за 0,2% (г/г).

Позитивни допринос повећању просјечне плате у првом полугодишту 2011. године потиче од сљедећих привредних дјелатности: *вађење руде и камена, прерађивачка индустрија и грађевинарство* (види Графикон 11).

У истом периоду, успорени раст плата у јавном сектору посљедица је законских умањења плата запослених у органима јавне управе. Из тог разлога, у наредном периоду, **раст зарада примарно ће бити детерминисан трендовима у оквиру приватног сектора РС**.

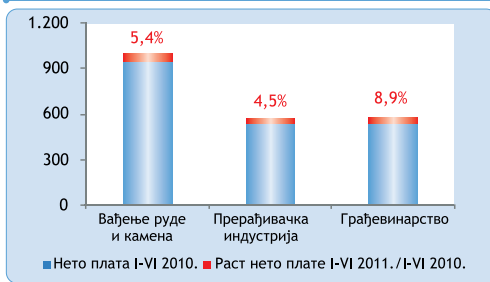
И у првих шест мјесеци 2011. године, **вриједност просјечне пензије у РС је номинално стагнирала** (види Графикон 12).

Графикон 10: Кретање просјечне нето плате у РС и БиХ, у КМ



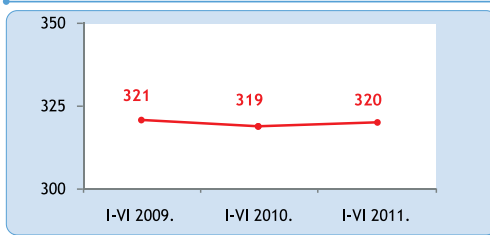
Извор: РЗС РС и БиХАС

Графикон 11: Раст просјечне нето плате по секторима у РС



Извор: РЗС РС

Графикон 12: Просјечне пензије у РС, у КМ



Извор: Фонд ПИО и калкулације ИРБРС

III ЦИЈЕНЕ И ФИНАНСИЈСКИ СЕКТОР

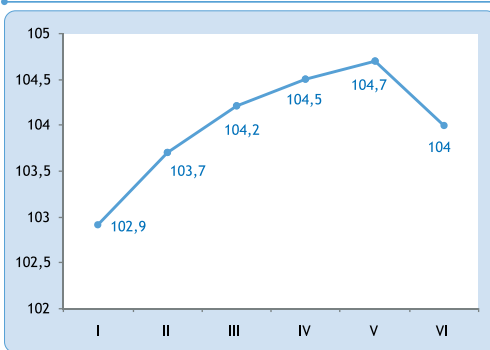
3.1 Цијене

У првом полугодишту 2011. године, **инфлација у РС, мјерена индексом потрошачких цијена (CPI), износила је 4,0%, односно на нивоу БиХ, 3,6% (г/г)**. Значајан притисак на интензивирање домаћих инфлаторних кретања потицао је и од раста произвођачких цијена које су у П1 оствариле међугодишњу експанзију од 5,8%.²⁰

Од почетка године, ако се занемари сезонска варијација цијена наниже која је карактеристична за љетње мјесеце, **инфлација у РС континуирано је расла** (види Графикон 13). У таквим околностима, **домаћа потрошња**, квантификована вриједношћу промета у трговинама на мало у РС, у П1 2011. године **расла је по међугодишњој стопи од 9,8%**.

Осим административно утврђених цијена,²¹ **ниво инфлације у РС био је под значајним утицајем цјеновних трендова у категоријама роба широке потрошње**. Наиме, у периоду I-VI 2011. године, цијене *хране* су расле по међугодишњој стопи од 6,2%, *безалкохолних пића*, по стопи од 6,8%, *дувана*, по стопи 11,5%, *алкохолних*

Графикон 13: Међугодишња инфлација у РС, мјерена индексом потрошачких цијена (CPI), у првом полугодишту 2011. године, по мјесецима



Извор: РЗС РС

20. У 2010. години, међугодишња инфлација у РС износила је 2,5%, док су произвођачке цијене биле веће за 2,3%. Извор: РЗС РС

21. У категорији административно утврђених цијена, у П1 2011., цијене воде и комуналних услуга биле су веће за 11,3%, комуникација за 10,5%, превоза за 7,7%, електричне енергије и других енергената за 1,8%. Извор: РЗС РС

пића, по стопи од 2,0%, док је смањење цијена у категоријама одјећа (-3,9%) и обућа (-5,8%) дјеловало релаксирајуће на укупни инфлаторни притисак.

Тренд интензивирања инфлаторних кретања присутан је и у ширем региону. Тако се, у периоду од само годину дана, инфлација у Србији утростручила, док је за остале економије, укључујући и домаћу, био карактеристичан знатно умјеренији темпо раста општег нивоа цијена (види Графикон 14).

Временске неприлике, наглашена глобална нестабилност и природне катастрофе иницирале су раст цијена прехранбених производа²² и нафте²³ на међународним тржиштима, што је резултовало продубљивањем инфлације. Наиме, економије у развоју, попут наше, непосредно зависе од ширих економских, али и геополитичких збивања. На тај начин, импликација актуелних глобалних трендова на РС, **домаћој инфлацији су дали карактер увезене** и у потпуности зависне варијабле од кретања у ширем друштвено- економском контексту. Према актуелним пројекцијама ММФ-а, у 2011. години, **инфлација у БиХ износиће 4,0%**, а њено смиривање се очекује у 2012. години када би требало да се спусти на ниво од 2,5%.²⁴

3.2 Финансијска тржишта

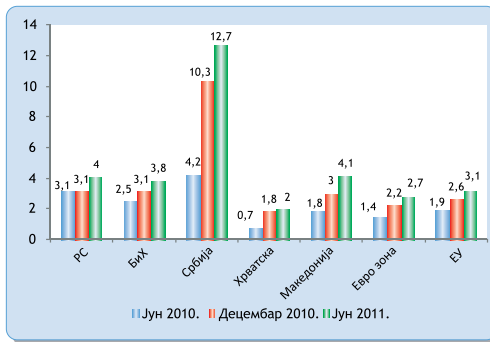
3.2.1 Банкарски сектор

Ниво каматних стопа на дугорочне кредите у РС, током првих шест мјесеци 2011. године, карактерише блага осцилација. У истом периоду, **камате на краткорочне кредите умјерено су кориговане наниже** у поређењу са њиховим нивоом са краја 2010. године (види Графикон 15).

Иако је, од почетка 2011. године, **вриједност европске међубанкарске каматне стопе- EURIBOR константно расла, ниво активних каматних стопа на домаћем финансијском тржишту готово је стагнирао.** Наиме, вриједност шестомјесечног EURIBOR-а је, са стањем на дан 27.09.2011. године, износила 1,738% и већа је за 0,511 процентних поена у односу на стање од 31.12.2010.²⁵ Између осталог, на раст EURIBOR-а утицало је и повећање референтне каматне стопе Европске централне банке на 1,5%,²⁶ као дио мјера за обуздавање инфлације у земљама евро зоне. Респектујући перманентно растући тренд вриједности EURIBOR-а, **било би нереално очекивати значајније смањење активних каматних стопа на домаћем банкарском тржишту током другог полугодишта 2011. године.**

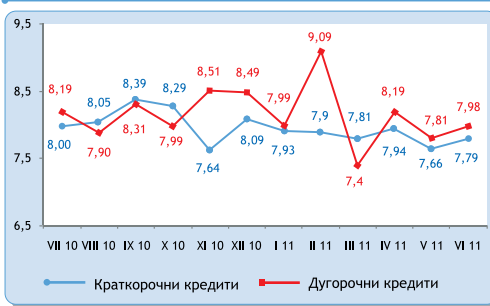
Активне каматне стопе на нивоу БиХ, у периоду јануар- јун 2011. године, биљеже умјерену корекцију наниже, што је посебно наглашено у случају камата на дугорочне кредите становништву (види Графикон 16).

Графикон 14: Инфлација у региону- стопа инфлације у јуну и децембру 2010., те у јуну 2011. године (г/г), у %



Извор: РЗС РС и државна статистичка тијела

Графикон 15: Активне каматне стопе у РС, у %



Извор: АБРС

Графикон 16: Активне каматне стопе у БиХ, у %



Извор: ЦББХ

22. Цијене хране, исказане у доларима, у 2010. години биле су веће за 11,4%, пића за 14,1%, пољопривредних сировина, као импута за прерађивачку индустрију, за 33,2%. Према процјенама ММФ-а за 2011. годину, цијене хране биће веће за 24,1%, пића за 23,9%, а пољопривредних сировина за 24,8%. Извор: IMF World Economic Outlook, April 2011

23. Након раста од 29,5% у 2010. години, према пројекцијама Европске комисије, цијене нафте у 2011. години биће веће за 46,4%. Извор: Economic Forecast, Spring 2011

24. Смиривање домаће инфлације непосредно кореспондира са очекиваним падом цијена нафте од 4,3%, хране од 4,7%, пића од 3,5% и пољопривредних сировина од 11,5%. Извор: IMF World Economic Outlook, April 2011

25. Извор: www.euribor-ebf.eu

26. Европска централна банка је у априлу 2011. повећала референтну каматну стопу са 1% на 1,25%, и потом у јуну 2011. на 1,5%. Извор: www.ecb.int

Упркос рестриктивнијој кредитној политици коју домаће банке проводе с циљем одржавања стабилности и сигурности пословања, **ниво укупне кредитне активности у РС благо је повећан током П1 2011. године у поређењу са П1 2010.** Наиме, на крају јуна 2011., уз међугодишњи раст од 9,9%, **вриједност укупних кредита је достигла ниво од 4.134,3 милиона КМ**²⁷ (види Графикон 17). У истом периоду, кредити привреди су расли по стопи од 11,9%, односно становништву, по стопи од 5,7% (г/г).

Од почетка пласмана на кредитној основи до краја септембра 2011. године, **Инвестиционо-развојна банка Републике Српске пласирала је укупно 697 милиона КМ** путем девет кредитних линија²⁸ (види Табелу 6).

Одржавајући континуитет кредитних активности, ИРБРС је дала значајан допринос очувању укупне друштвено-економске стабилности РС у условима ескалације негативних ефеката глобалне економске кризе, али и у периоду опоравка домаће економије и њеног враћања на позитивни курс раста и развоја. Кредитни портфолио банкарског сектора, у великој мјери је подржан од стране ИРБРС, обзиром да кредити из домаћих извора, који су у цјелости финансирани из средстава ИРБРС, **чине 79,0% укупних кредитних извора банака у РС.**²⁹ У првој половини 2011. године, Банка је почела са реализацијом пројеката по основу аранжмана са *Свјетском банком* и *Европском инвестиционом банком*, чиме су осигурана додатна средства за финансирање развојних и приоритетних пројеката, као и текуће ликвидности малих и средњих предузећа.

Тренд смањења депозита из 2010. године евидентан је и у П1 2011. године. Наиме, уз међугодишњу контракцију од 5,1%, укупно прикупљени депозити у РС, са стањем на дан 30.06.2011. године, износили су 3.846,5 милиона КМ (види Графикон 18).

Контракција укупних депозита, у значајној мјери, посљедица је смањења депозита владиних институција од 43,5% (г/г), а који су ангажовани у сврху инвестиција, кредита и других облика јавне потрошње.³⁰ У истом периоду, **депозити грађана су расли по међугодишњој стопи од 18,0%,**³¹ што је од изузетног значаја са становишта постизања и одржавања стабилности извора финансирања банкарског сектора РС. Осим тога, њихова позитивна промјена представља поуздани сигнал враћања повјерења грађана у банкарски сектор, односно у његову стабилност и дугорочну перспективу.

3.2.2 Берзе

Вриједност Берзанског индекса Републике Српске (БИРС), током првог полугодишта 2011. године, порасла је за 10,1% те је на крају јуна износила 1.052,23 бодова.³² Уз умјерену мјесечну волатилност која је

27. Према подацима Агенције за банкарство РС, бруто кредити се од 31.12.2010. године исказују примјеном МРС у које су укључени кредити класификовани у "Е" категорију ризика.

28. Крајем 2010. године постали су оперативни зајмови за незапослене демобилисане борце ВРС, односно кредити за мала и средња предузећа Свјетске банке и Европске инвестиционе банке у првој половини 2011. године.

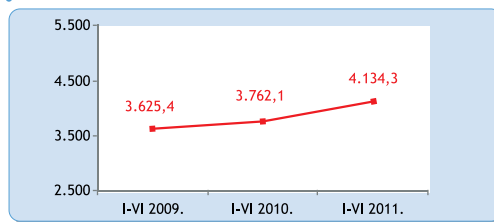
29. Од укупно узетих кредита као извора финансирања банака у РС, 79% чине кредити из домаћих извора (ИРБРС), 18% кредити страних банака, 2% кредити страних фондова и 1% из осталих извора. Извор: Извјештај о стању у банкарском систему Републике Српске за период 01.01.2011.-30.06.2011. године

30. Извор: Извјештај о стању у банкарском систему Републике Српске за период 01.01.2011.-30.06.2011. године

31. Депозити грађана узимају највеће учешће у структури депозита банкарског сектора РС, односно 41% од укупних депозита. Према подацима АБРС, са стањем на дан 30.06.2011. године, депозити грађана су износили 1.573,7 милиона КМ.

32. Стање на дан 30.06.2011. године

Графикон 17: Укупни кредити у РС, у милионима КМ



Извор: АБРС

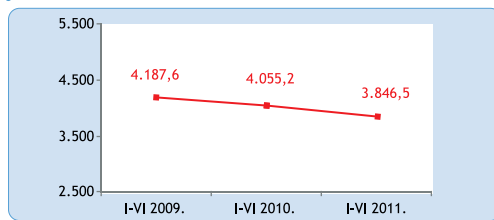
Табела 6: Преглед кредитних пласмана ИРБРС по кредитним линијама, период 01.04.2008.-28.09.2011. године

Кредитне линије	Износ у КМ
КЛ за почетне пословне активности	2.967.286,06
КЛ за микробизнис у пољопривреди	17.330.956,64
КЛ за пољопривреду	61.146.360,50
КЛ за предузетнике и предузећа	372.539.369,31
Стамбени кредити	184.931.694,98
КЛ за јединице локалне самоуправе	35.825.000,00
Зајмови за демобилисане борце	3.529.854,90
Кредити за мала и средња предузећа (ЕАФ)	3.740.000,00
Кредити за мала и средња предузећа (ЕИВ)	15.000.000,00
УКУПНО	697.010.522,39

Извор: ИРБРС

обзиром да кредити из домаћих извора, који су у цјелости финансирани из средстава ИРБРС, **чине 79,0% укупних кредитних извора банака у РС.**²⁹ У првој половини 2011. године, Банка је почела са реализацијом пројеката по основу аранжмана са *Свјетском банком* и *Европском инвестиционом банком*, чиме су осигурана додатна средства за финансирање развојних и приоритетних пројеката, као и текуће ликвидности малих и средњих предузећа.

Графикон 18: Укупни депозити у РС, у милионима КМ



Извор: АБРС

карактеристична и за остале индексе у региону (види Графикон 19), БИРС је премашио своју вриједност са краја П1 2010. године³³ за готово 30,0%.

У првих шест мјесеци 2011. године, укупни промет на Бањалучкој берзи се готово утростручио у односу на исти период прошле године. Наиме, кроз 13.260 појединачних трансакција остварен је промет у укупном износу од 192,4 милиона КМ,³⁴ те је за готово 10% премашио укупни промет у 2010. години који је износио 176,2 милиона КМ. Уз међугодишњи раст од 76,7%, просјечна вриједност појединачне трансакције у П1 достигла је ниво од 14.508 КМ.³⁵

Од почетка 2011., уз изузетак у мјесецу априлу, промет на Бањалучкој берзи константно је био већи од промета у 2010. години (види Графикон 20). Наиме, оштар скок промета у марту, мају и јуну, највећим дијелом резултат је успјешне реализације јавних понуда обвезница³⁶ и јавних понуда трезорских записа РС.³⁷

Ниво укупне ликвидности на домаћем тржишту капитала био је под значајним утицајем реализације јавних понуда трезорских записа и јавних понуда обвезница које су у структури укупног промета на Бањалучкој берзи, у првих шест мјесеци 2011. године, учествовале са 60,0% (види Графикон 21). У истом периоду, **релативни значај редовног промета акција и обвезница је смањен за 5,7 процентних поена.**³⁸

Вриједност тржишне капитализације на Бањалучкој берзи, на дан 30.06.2011. године, износила је око 4,2 милијарде КМ и већа је за 7,2% у односу на крају 2010. године³⁹ или 11,5% у односу на крај П1 2010. године.⁴⁰ Просјечна тржишна капитализација позитивно је реаговала на раст ликвидности те је константно била већа од просјечне мјесечне капитализације из 2010. (види Графикон 22).

У периоду I-VI 2011. године, готово ¼ укупног промета на Бањалучкој берзи односила се на пласмане ИРБРС (куповина и продаја хартија од вриједности).⁴¹ У посматраном периоду, Банка је подржала јавне емисије муниципалних обвезница емитената: *Општина Лакташи, друга емисија*, са 4.500.000 КМ, *Општина Нови Град*, са 2.000.000 КМ и *Општина Лопаре*,

33. На дан 30.06.2010. године вриједност БИРС-а износила је 824,18 бодова. Извор: Бањалучка берза

34. У периоду I-VI 2010. године, укупни промет на Бањалучкој берзи износио је 66.909.313 КМ и остварен је кроз 8.150 појединачних трансакција. Извор: Бањалучка берза

35. Просјечна вриједност трансакције реализоване током првог полугодишта 2010. године износила је 8.210 КМ.

36. У марту мјесецу, успјешно су окончане јавне понуде обвезница емитената Општина Лакташи у износу од 4.500.000 КМ и Јахорина ОЦ а.д. Пале у укупном износу од 15.000.000 КМ. У јуну, окончане су јавне понуде обвезница емитената Atlantik BB d.o.o. Вања Лука у вриједности од 1.500.000 КМ, Kaldera Company d.o.o. Laktaši, 7.000.000 КМ и Unis- Fabrika sijevi AD Derventa, 20.000.000 КМ.

37. Прва аукција трезорских записа РС одржана је дана 11.05.2011. године, а друга 20.06.2011. године. Током прве аукције остварен је промет у укупном износу од 35.558.640 КМ, односно друге, 27.638.686 КМ.

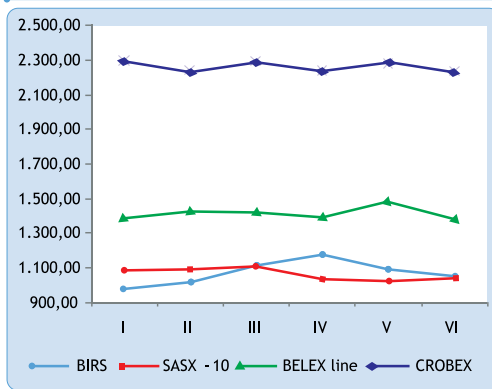
38. У структури укупног промета на Бањалучкој берзи у П1 2011., редовни промет акција и обвезница је учествовао са 29,0%, а у истом периоду 2010., са 34,7%. Извор: Бањалучка берза

39. Вриједност тржишне капитализације на дан 31.12.2010. године износила је 3.934.902.172,36 КМ. Извор: Бањалучка берза

40. Вриједност тржишне капитализације на дан 30.06.2010. године износила је 3.785.743.674,94 КМ. Извор: Бањалучка берза

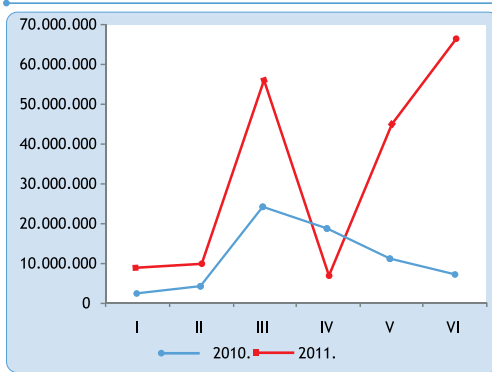
41. У периоду јануар- јун 2011. године, укупни пласмани ИРБРС у хартије од вриједности износили су 47.436.849 КМ, од чега се на куповину односило 42.817.500 КМ, а на продају 4.619.349 КМ.

Графикон 19: Вриједност берзанских индекса у региону у првом полугодишту 2011. године, по мјесецима



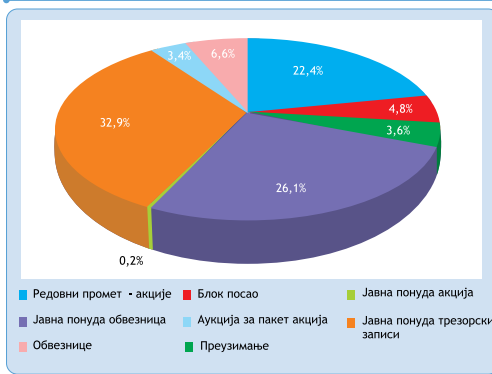
Извор: Бањалучка берза и берзе из региона

Графикон 20: Укупни промет на Бањалучкој берзи у периоду I-VI 2010. и I-VI 2011. године, по мјесецима, у КМ



Извор: Бањалучка берза

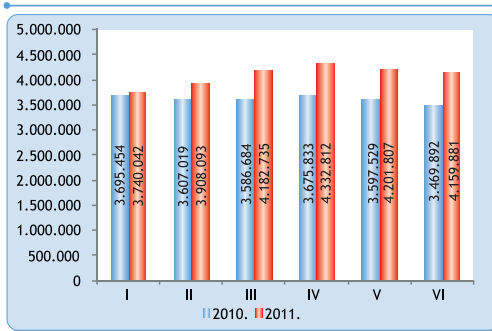
Графикон 21: Структура укупног промета на Бањалучкој берзи у првом полугодишту 2011. године



Извор: Бањалучка берза

друга емисија, са 277.500 КМ. Такође, ИРБРС је снажно стимулисала задуживање привредних субјеката кроз емисију обвезница у које је пласирала око 36 милиона КМ. Својим укупним активностима на домаћем тржишту капитала, **Банка је осигурала значајан допринос у његовом даљем развоју и изградњи афирмишући се, при томе, у једног од водећих институционалних инвеститора.**

Графикон 22: Просјечна вриједност тржишне капитализације на Бањалучкој берзи у периоду I-VI 2010. и I-VI 2011. године, по мјесецима, у 000 КМ



Извор: Бањалучка берза

IV СПОЉНА ТРГОВИНА

У првих шест мјесеци 2011. године, **вриједност укупне робне размјене РС са иностранством** **расла је по међугодишњој стопи од 15,8%.** У истом периоду, извоз из РС био је већи за 16,0%, односно увоз, за 15,8% (види Графикон 23). Стопа покривености увоза извозом износила је 57,8% што је за **око 11 процентних поена боља покривеност у поређењу са 2008. и 2009.,** односно за око 4 процентна поена у поређењу са 2010. годином.⁴²

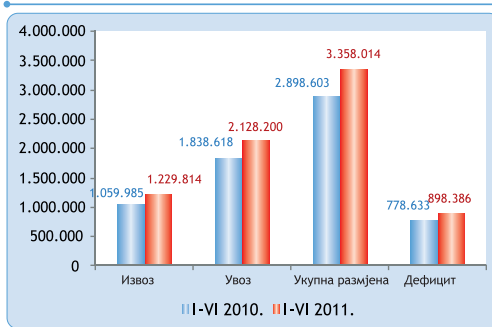
Укупна спољнотрговинска активност на нивоу БиХ, у периоду I-VI 2011. године, предвођена снажним растом извоза од 20,5% и увоза од 18,2%, **била је већа за 19,2% на међугодишњем нивоу** (види Графикон 24). Током III, стопа покривености увоза извозом побољшала се за додатних 3,1 пп и износила је 55,2%.⁴³

Након контракције у 2009.⁴⁴ и 2010. години,⁴⁵ током првог полугодишта 2011. године, поново је актуелизиран раст дефицита у робној размјени са иностранством. Наиме, захваљујући значајном динамизирању раста увоза који се готово изједначио са темпом раста домаћег извоза, спољнотрговински дефицит РС се повећао за 15,4%, док је укупни дефицит на нивоу БиХ већи за 15,9% (г/г).

Током првог полугодишта 2011., увоз *трајних производа за широку потрошњу* смањен је за 4,1%. У истом периоду, захваљујући опоравку глобалне, личне и инвестиционе потрошње, извоз *капиталних производа и трајних производа за широку потрошњу* из РС растао је по стопи од 27,4%, односно 23,6% респективно.

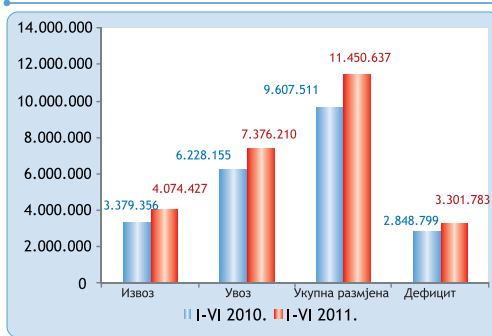
У периоду I-VI 2011. године, око 41% своје укупне робне размјене, РС је реализовала са земљама чланицама ЕУ (50,9% извоза и 34,8% увоза),⁴⁶ односно са земљама потписницама Споразума о централноевропској зони

Графикон 23: Компаративни однос спољнотрговинске активности РС у периоду I-VI 2010. и I-VI 2011. године, у 000 КМ



Извор: РЗС РС

Графикон 24: Компаративни однос спољнотрговинске активности БиХ у периоду I-VI 2010. и I-VI 2011. године, у 000 КМ



Извор: БХАС

42. Стопа покривености увоза извозом у 2008. години износила је 46,4%, у 2009., 46,9%, у 2010., 53,7%. Извор: РЗС РС

43. У 2010. години, стопа покривености увоза извозом износила је 52,1% што представља раст од 7,3 пп у поређењу са 2009. годином (44,8%). Извор: БХАС

44. У 2009. години, дефицит РС у робној размјени са иностранством смањен је за 14,7%, односно на нивоу БиХ, за 28,8% (г/г). Извор: РЗС РС и БХАС

45. Током 2010. године, негативни салдо у робној размјени РС са иностранством био је мањи за 1,0%, односно на нивоу БиХ, за 4,4% на међугодишњем нивоу. Извор: РЗС РС и БХАС

46. У истом периоду, око 50% укупне робне размјене БиХ реализовано је са ЕУ (56,1% извоза и 45,5% увоза). Извор: БХАС

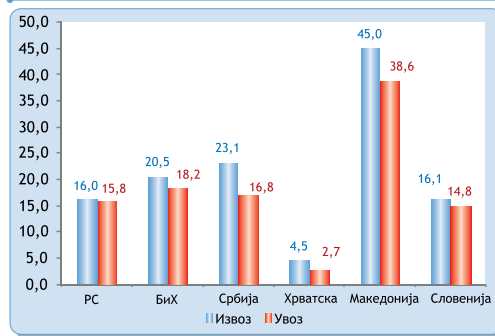
слободне трговине- СЕФТА⁴⁷ готово 31% (39,2% извоза и 26,2% увоза).⁴⁸ У истом периоду, најзначајнији извозни партнери РС били су Србија (16,3%), Италија (15,1%) и Хрватска (13,8%), односно на страни увоза, Русија (24,4%), Србија (17,7%) и Италија (8,7%).

У првих шест мјесеци 2011. године, за економије у региону, уз изузетак Хрватске, био је карактеристичан високи релативни раст извоза који премашује динамику раста увоза (види Графикон 25). Тако су, остварени резултати ових економија надмашили очекивања глобалног раста спољнотрговинске активности као и њеног раста на нивоу земаља у развоју. Наиме, према процјенама ММФ-а,

након што је обим свјетске трговине у 2010. години растао по стопи од 3,9%, у 2011. години очекује се његово успоравање на 3,5%.⁴⁹ Раст извоза економија у развоју успориће са 1,7% у 2010., на 1,6% у 2011. години, док ће темпо раста увоза остати непромјењен у односу на 2010. годину (2,8%).

У наредном периоду, укупна спољнотрговинска активност РС и БиХ налазиће се под утицајем двије групе фактора, и то оних који резултују само номиналним растом њене вриједности (раст цијена у глобалној размјери) и оних који имају исходиште у повећању и вриједности и обима (ниво домаће потрошње, личне и инвестиционе, трендови у глобалној потражњи, индустријска производња и сл.).

Графикон 25: Међугодишњи раст извоза и увоза у периоду I-VI 2011. године, у %



Извор: РЗС РС и државна статистичка тијела

47. Земље потписнице Споразума су: Албанија, БиХ, Хрватска, Македонија, Молдавија, Црна Гора, Србија и УМНИК/ Косово, као царинска територија у складу са Резолуцијом Савјета безбједности Организације уједињених нација 1244.

48. У првих шест мјесеци 2011., 27,9% укупне робне размјене БиХ са иностранством реализовано је са земаљама потписницама Споразума СЕФТА (33,4% извоза и 24,8% увоза). Извор: БХАС

49. Извор: World Economic Outlook Update, IMF April 2011

V СТАТИСТИЧКИ АНЕКС

Табела 1: Бруто домаћи производ и бруто додана вриједност РС у текућим цијенама, производни приступ

Дјелатности		Бруто додана вриједност (000 КМ)			Структура, %			Реални раст, %		
		2008.	2009.	2010.	2008.	2009.	2010.	08/07	09/08	10/09
A	Пољопривреда, лов и шумарство	977.617	921.037	886.709	11,5	11,2	10,7	6,1	-3,4	-5,7
B	Рибарство	5.458	6.468	2.833	0,1	0,1	0,0	24,3	1,9	-32,9
C	Вађење руде и камена	169.204	137.757	155.527	2,0	1,7	1,9	20,7	-10,4	11,0
D	Прерађивачка индустрија	736.521	780.722	735.440	8,7	9,5	8,9	1,9	2,3	4,5
E	Производња и снабдијевање електричном енергијом, гасом и водом	394.352	406.620	419.960	4,6	4,9	5,1	10,5	3,6	3,0
F	Грађевинарство	507.483	483.496	399.596	6,0	5,9	4,8	18,8	-6,0	-7,9
G	Трговина на мало и велико, оправка моторних возила и предмета за личну употребу	1.147.208	991.725	1.032.335	13,5	12,1	12,4	9,6	-11,7	1,9
H	Хотели и ресторани	117.846	119.046	124.775	1,4	1,4	1,5	-3,8	-5,3	3,6
I	Саобраћај, складиштење и везе	547.778	540.687	578.811	6,5	6,6	7,0	-4,5	-12,6	25,4
J	Финансијско посредовање	220.849	237.705	228.301	2,6	2,9	2,7	8,4	17,5	0,9
K	Активности у вези с некретнинама, изнајмљивање и пословне активности	704.360	732.980	753.770	8,3	8,9	9,1	-0,3	-6,1	2,5
L	Државна управа, одбрана и обавезно социјално осигурање	773.288	837.902	814.873	9,1	10,2	9,8	4,0	3,0	0,8
M	Образовање	323.795	356.573	358.329	3,8	4,3	4,3	5,2	4,0	2,8
N	Здравствени и социјални рад	391.344	352.715	371.393	4,6	4,3	4,5	1,5	3,1	4,1
O	Остале комуналне, друштвене и личне услужне активности	135.819	155.011	173.279	1,6	1,9	2,1	6,5	9,7	3,4
	FISIM (минус)	182.251	185.147	174.243	2,1	2,3	2,1	25,6	29,3	3,7
	Бруто додана вриједност	6.970.671	6.875.297	6.861.688	82,1	83,6	82,6	6,2	-3,0	0,8
	Нето порези на производе	1.518.616	1.347.677	1.445.286	17,9	16,4	17,4	6,2	-3,0	0,8
	Бруто домаћи производ у тржишним цијенама	8.489.287	8.222.974	8.306.974	100,0	100,0	100,0	6,2	-3,0	0,8
	Становништво-процјена средином године	1.437.477	1.435.179	1.433.038						
	Бруто домаћи производ по становнику, КМ	5.906	5.730	5.797						

Извор: РЗС РС

Табела 2: Бруто домаћи производ и бруто додана вриједност БиХ у текућим цијенама, производни приступ

Дјелатности		Бруто додана вриједност (000 КМ)			Структура у %			Реални раст, %		
		2008.	2009.	2010.	2008.	2009.	2010.	08/07	09/08	10/09
A	Пољопривреда, лов и шумарство	1.842.644	1.759.391	1.733.432	7,5	7,3	7,1	4,3	-1,8	-6,4
B	Рибарство	8.036	10.405	6.386	0,0	0,0	0,0	23,4	14,4	-24,2
C	Вађење руде и камена	512.295	500.430	491.701	2,1	2,1	2,0	12,1	-8,1	0,7
D	Прерађивачка индустрија	2.827.418	2.588.548	2.757.317	11,4	10,8	11,3	6,3	-6,3	6,9
E	Производња и снабдијевање електричном енергијом, гасом и водом	1.022.046	1.061.498	1.098.903	4,1	4,4	4,5	9,7	0,8	3,6
F	Грађевинарство	1.340.151	1.269.079	1.082.681	5,4	5,3	4,4	16,9	-7,2	-11,6
G	Трговина на мало и велико, оправка моторних возила и предмета за личну употребу	3.299.982	3.143.085	3.242.704	13,4	13,1	13,2	7,2	-6,0	0,4
H	Хотели и ресторани	496.686	484.537	491.149	2,0	2,0	2,0	-2,2	-7,8	0,8
I	Саобраћај, складиштење и везе	1.661.487	1.648.936	1.698.298	6,7	6,9	6,9	7,4	-4,1	0,7
J	Финансијско посредовање	852.233	869.019	883.638	3,4	3,6	3,6	5,8	6,0	0,1
K	Активности у вези с некретнинама, изнајмљивање и пословне активности	2.059.518	2.158.664	2.207.123	8,3	9,0	9,0	1,8	-0,8	1,4
	од тога импутирана рента	1.128.851	1.164.414	1.164.876	4,6	4,9	4,8			
L	Државна управа, одбрана и обавезно социјално осигурање	2.191.304	2.349.212	2.274.239	8,9	9,8	9,3	3,6	1,8	0,7
M	Образовање	1.114.566	1.160.528	1.181.219	4,5	4,8	4,8	3,9	1,8	2,0
N	Здравствени и социјални рад	1.091.845	1.095.379	1.135.058	4,4	4,6	4,6	2,3	2,9	2,3
O	Остале комуналне, друштвене и личне услужне активности	473.797	493.824	527.558	1,9	2,1	2,2	5,1	0,4	3,0
	FISIM(минус)	682.945	675.832	674.924	2,8	2,8	2,8	10,7	11,4	1,1
	Бруто додана вриједност	20.111.063	19.916.703	20.136.482	81,4	83,0	82,2	5,7	-3,0	0,7
	Порези на производе, услуге и увоз минус субвенције	4.606.518	4.087.010	4.349.058	18,6	17,0	17,8	5,7	-2,9	0,7
	БРУТО ДОМАЋИ ПРОИЗВОД У ТРЖИШНИМ ЦИЈЕНАМА	24.717.581	24.003.713	24.485.540	100,0	100,0	100,0	5,7	-2,9	0,7
	Становништво-пројена средином године, у 000	3.842	3.843	3.843						
	Бруто домаћи производ по становнику, КМ	6.433	6.246	6.371						

Извор: БХАС

Табела 3: Секторски доприноси номиналном расту БДП-а, у процентним поенима

Подручје дјелатности		Република Српска			Босна и Херцеговина		
		2008	2009	2010	2008	2009	2010
A	Пољопривреда, лов и шумарство	0,81	-0,67	-0,42	0,49	-0,34	-0,11
B	Рибарство	0,00	0,01	-0,04	0,00	0,01	-0,02
C	Вађење руде и камена	0,59	-0,37	0,22	0,37	-0,05	-0,04
D	Прерађивачка индустрија	0,84	0,52	-0,55	1,73	-0,97	0,70
E	Производња и снабдијевање електричном енергијом, гасом и водом	1,14	0,14	0,16	1,20	0,16	0,16
F	Грађевинарство	1,49	-0,28	-1,02	1,29	-0,29	-0,78
G	Трговина на мало и велико, оправка моторних возила и предмета за личну употребу	3,77	-1,83	0,49	2,76	-0,63	0,42
H	Хотели и ресторани	0,02	0,01	0,07	0,13	-0,05	0,03
I	Саобраћај, складиштење и везе	1,22	-0,08	0,46	0,78	-0,05	0,21
J	Финансијско посредовање	0,32	0,20	-0,11	0,25	0,07	0,06
K	Активности у вези с некретнинама, изнајмљивање и пословне активности	0,25	0,34	0,25	0,53	0,40	0,20
L	Државна управа, одбрана и обавезно социјално осигурање	1,89	0,76	-0,28	1,49	0,64	-0,31
M	Образовање	1,24	0,39	0,02	0,98	0,19	0,09
N	Здравствени и социјални рад	1,96	-0,46	0,23	1,19	0,01	0,17
O	Остале комуналне, друштвене и личне услужне активности	0,38	0,23	0,22	0,24	0,08	0,14
	FISIM (минус)	0,49	0,03	-0,13	0,26	-0,03	0,00
	Бруто додана вриједност	15,42	-1,12	-0,17	13,17	-0,79	0,92
	Порези на производе и услуге минус субвенције на производе	0,06	-2,01	1,19	0,33	-2,10	1,09
	Бруто домаћи производ у тржишним цијенама	15,49	-3,14	1,02	13,50	-2,89	2,01

Извор: Калкулације ИРБРС на основу података статистичких институција

Табела 4: Индустијска производња РС, индекси

Индексни период	I-XII 2010.	I-III 2011.	I-VI 2011.	I 2011.	II 2011.	III 2011.	IV 2011.	V 2011.	VI 2011.
Базни период	Исти период претходне године								
Индустрија	105,0	104,6	103,6	108,8	101,7	103,6	102,8	97,3	107,9
С) Вађење руда и камена	109,1	129,0	123,0	157,3	126,4	113,7	114,7	107,0	133,8
Д) Прерађивачка индустрија	105,1	107,8	105,7	109,8	105,2	108,5	106,1	98,4	108,0
Е) Производња и снабдијевање ел. енергијом, гасом и водом	103,0	94,7	94,2	98,0	90,8	94,6	92,2	91,8	96,9

Извор: РЗС РС

Табела 5: Индустијска производња БиХ, индекси

Индексни период	I-XII 2010.	I-III 2011.	I-VI 2011.	I 2011.	II 2011.	III 2011.	IV 2011.	V 2011.	VI 2011.
Базни период	Исти период претходне године								
Индустрија	101,6	110,5	107,7	117,5	106,6	108,0	103,2	102,3	110,4
С) Вађење руда и камена	96,2	115,7	119,7	131,7	112,9	106,4	119,4	120,8	131,1
Д) Прерађивачка индустрија	101,9	113,7	108,4	122,5	109,9	109,9	103,3	102,0	107,3
Е) Производња и снабдијевање ел. енергијом, гасом и водом	103,7	101,2	100,4	103,3	96,7	103,6	94,7	94,8	110,0

Извор: БХАС

Табела 6: Грађевинска активност РС, индекси

Индексни период	I-XII 2010.	I-III 2011.	I-VI 2011.	I 2011.	II 2011.	III 2011.	IV 2011.	V 2011.	VI 2011.
Базни период	Исти период претходне године								
Вриједност извршених радова, у 000 КМ	78,1	117,0	114,2	74,2	133,2	134,9	96,6	117,5	121,4
Број радника на грађевинским радовима	87,3	88,7	87,6	85,7	90,5	89,6	85,6	89,1	85,4
Извршени ефективни часови на грађевинским радовима	85,5	88,7	88,8	79,6	95,0	90,5	85,6	91,6	89,4

Извор: РЗС РС

Табела 7: Незапосленост у РС

Категорија	I-XII 2010.	I-III 2011.	I-VI 2011.	I 2011.	II 2011.	III 2011.	IV 2011.	V 2011.	VI 2011.
Број незапослених	145.343	149.482	149.674	147.912	149.459	151.076	150.911	149.573	149.110
Новопријављени на евиденцију	5.258	6.131	5.351	6.282	5.611	6.500	4.796	4.374	4.544
Укупно брисани са евиденције	5.351	3.919	4.470	3.648	3.606	4.502	4.708	5.467	4.891
Брисани са евиденције ради запослења	2.040	1.586	1.969	1.429	1.489	1.841	1.983	2.771	2.300

Извор: ЗЗЗРС

Табела 8: Просјечне нето плате по секторима у РС, у КМ

Сектори	I-XII 2010.	I-III 2011.	I-VI 2011.	I 2011.	II 2011.	III 2011.	IV 2011.	V 2011.	VI 2011.
Укупно	784	803	808	798	804	807	803	816	817
А Пољопривреда, лов и шумарство	583	594	595	613	598	578	595	595	599
В Рибарство	631	592	600	667	545	508	576	594	648
С Вађење руде и камена	944	994	999	971	1.062	957	929	1.029	1.057
Д Прерађивачка индустрија	551	560	567	553	559	567	576	569	578
Е Производња и снабдијевање ел. енергијом, гасом и водом	920	951	950	942	986	927	933	961	954
Ф Грађевинарство	555	585	584	593	600	566	568	592	591
Г Трговина, оправка моторних возила, мотоцикала и предмета за личну употребу и домаћинство	585	604	603	603	602	607	598	603	604
Н Хотели и ресторани	531	553	550	540	574	550	537	555	547
И Саобраћај, складиштење и везе	773	767	793	774	655	871	858	802	789
Ј Финансијско посредовање	1.221	1.245	1.256	1.268	1.202	1.255	1.326	1.225	1.247
К Активности у вези с некретностима, изнајмљивање и пословне активности	619	636	639	623	638	645	643	634	645
Л Државна управа и одбрана, обавезно социјално осигурање	1.046	1.060	1.059	1.042	1.074	1.064	1.045	1.061	1.068
М Образовање	885	875	881	848	882	893	859	898	901
Н Здравство и социјални рад	1.018	1.030	1.032	1.049	1.031	1.008	1.033	1.026	1.042
О Остале комуналне, друштвене и личне услужне активности	615	621	625	630	617	617	621	626	636

Извор: РЗС РС

Табела 9: Просјечне нето плате по секторима у БиХ, у КМ

Сектори	I-XII 2010.	I-III 2011.	I-VI 2011.	I 2011.	II 2011.	III 2011.	IV 2011.	V 2011.	VI 2011.
Укупно	798	808	813	807	799	818	811	821	820
A Пољопривреда, лов и шумарство	649	656	662	663	643	663	659	666	675
B Рибарство	597	559	571	616	530	511	559	577	609
C Вађење руде и камена	825	860	886	857	862	862	887	912	937
D Прерађивачка индустрија	567	570	575	568	561	580	577	582	580
E Производња и снабдијевање ел. енергијом, гасом и водом	1.125	1.136	1.141	1.137	1.113	1.156	1.124	1.163	1.150
F Грађевинарство	524	540	543	539	537	543	540	551	550
G Трговина, оправка моторних возила, мотоцикала и предмета за личну употребу и домаћинство	563	566	567	565	562	570	567	569	569
H Хотели и ресторани	533	535	537	532	537	536	536	543	538
I Саобраћај, складиштење и везе	899	881	892	872	852	917	913	900	895
J Финансијско посредовање	1.277	1.333	1.315	1.328	1.329	1.343	1.309	1.275	1.306
K Активности у вези с некретнинама, изнајмљивање и пословне активности	726	721	722	730	712	721	725	721	725
L Државна управа и одбрана, обавезно социјално осигурање	1.102	1.131	1.135	1.129	1.130	1.133	1.134	1.140	1.142
M Образовање	857	852	859	839	854	864	859	870	868
N Здравство и социјални рад	995	988	993	1.000	952	1.008	984	1.007	1.005
O Остале комуналне, друштвене и личне услужне активности	730	733	733	735	732	731	728	736	735

Извор: БХАС

Табела 10: Преглед кретања инфлације у РС, мјерена индексом потрошачких цијена - CPI

Индексни период	I-XII 2010.	I-III 2011.	I-VI 2011.	I 2011.	II 2011.	III 2011.	IV 2011.	V 2011.	VI 2011.
Базни период	исти период претходне године								
УКУПНО	102,5	103,6	104,0	102,9	103,7	104,2	104,5	104,7	104,0
Храна и безалкохолна пића	99,2	105,4	106,3	103,7	105,7	106,8	107,2	107,9	106,3
Алкохолна пића и дуван	120,5	107,6	107,8	107,5	107,6	107,7	107,8	107,9	108,4
Одјећа и обућа	96,3	95,6	95,5	95,7	95,4	95,7	95,6	95,2	95,4
Становање, вода, електрична енергија, плин и други енергенти	104,1	102,3	102,4	101,8	102,6	102,4	102,7	102,2	102,7
Намјештај, кућански уређаји и редовно одржавање куће	99,8	100,1	100,3	100,5	100,0	99,8	100,4	100,5	100,8
Здравство	102,8	100,2	99,5	100,5	100,3	99,8	99,3	98,8	98,5
Превоз	106,5	107,0	107,7	105,9	106,9	108,3	108,8	108,9	107,3
Комуникације	108,3	110,8	110,5	110,8	110,8	110,9	110,2	110,2	110,2
Рекреација и култура	100,0	99,8	100,0	100,0	99,6	99,7	100,0	100,3	100,6
Образовање	105,4	99,5	99,6	99,5	99,5	99,6	99,6	99,6	99,6
Ресторани и хотели	100,4	100,5	100,6	100,4	100,5	100,7	100,7	100,8	100,8
Остала добра и услуге	100,7	99,6	99,5	99,5	99,4	100,0	99,6	99,5	99,0

Извор: РЗС РС

Табела 11: Активне каматне стопе у РС, у %

Категорија	I-XII 2010.	I-III 2011.	I-VI 2011.	I 2011.	II 2011.	III 2011.	IV 2011.	V 2011.	VI 2011.
Каматне стопе на краткорочне кредите	8,25	7,87	7,85	7,93	7,90	7,81	7,94	7,66	7,79
Каматне стопе на дугорочне кредите	8,3	7,92	7,95	7,99	9,09	7,40	8,19	7,81	7,98
Укупно за кредите	8,27	7,89	7,89	7,94	8,40	7,59	8,03	7,74	7,87

Извор: АБРС

Табела 12: Активне каматне стопе у БиХ, у %

Категорија	XII 2010.	I 2011.	II 2011.	III 2011.	IV 2011.	V 2011.	VI 2011.
Каматне стопе на краткорочне кредите приватним предузећима	7,84	7,78	7,70	7,54	7,49	7,46	7,54
Каматне стопе на краткорочне кредите становништву	9,67	10,45	10,22	9,86	9,74	9,96	10,03
Каматне стопе на дугорочне кредите приватним предузећима	8,25	8,00	7,72	7,45	7,86	7,54	7,80
Каматне стопе на дугорочне кредите становништву	9,10	9,93	9,31	8,15	8,13	8,11	8,03

Извор: ЦББХ

Табела 13: Спољнотрговинска размјена РС и БиХ, у 000 КМ

Република Српска	I-XII 2010.	I-III 2011.	I-VI 2011.	I 2011.	II 2011.	III 2011.	IV 2011.	V 2011.	VI 2011.
Извоз	2.177.809	579.434	1.229.814	175.612	191.390	212.435	213.851	207.627	228.912
Увоз	4.053.076	970.544	2.128.200	282.137	318.159	370.045	344.250	344.718	467.781
Обим робне размјене	6.230.885	1.549.978	3.358.014	457.749	509.549	582.480	558.101	552.345	696.693
Салдо робне размјене	-1.875.267	-391.110	-898.386	-106.525	-126.769	-157.610	-130.399	-137.091	-238.869
Покривеност увоза извозом у %	53,7	59,7	57,8	62,2	60,2	57,4	62,1	60,2	48,9
Босна и Херцеговина	I-XII 2010.	I-III 2011.	I-VI 2011.	I 2011.	II 2011.	III 2011.	IV 2011.	V 2011.	VI 2011.
Извоз	7.095.505	1.972.482	4.074.427	618.599	647.876	706.007	705.415	690.335	706.195
Увоз	13.616.204	3.393.651	7.376.210	951.437	1.115.821	1.326.394	1.284.369	1.281.803	1.416.387
Обим робне размјене	20.711.709	5.366.133	11.450.637	1.570.036	1.763.697	2.032.401	1.989.784	1.972.138	2.122.582
Салдо робне размјене	-6.520.699	-1.421.169	-3.301.783	-332.838	-467.945	-620.387	-578.954	-591.468	-710.192
Покривеност увоза извозом у %	52,1	58,1	55,2	65,0	58,1	53,2	54,9	53,9	49,9

Извор: РЗС РС и БХАС

Припремио: Сектор за макроекономске анализе ИРБРС

Објављено: Септембар 2011. године

Подаци кориштени у овој публикацији у највећем дијелу су преузети из екстерних извора. Инвестиционо-развојна банка Републике Српске не сноси никакву одговорност за евентуалну нетачност ових података, као ни за штету насталу кориштењем истих.

Copyright (c) Инвестиционо-развојна банка Републике Српске 2011. Сва права задржана.