



Инвестиционо-развијна банка
Републике Српске

ЕКОНОМСКИ МОНИТОР



БРОЈ: 13

АПРИЛ 2014.

САДРЖАЈ

| | | |
|---|--|----|
| 1 | САЖЕТАК | 1 |
| 2 | РЕАЛНИ СЕКТОР | 2 |
| | 2.1 Бруто домаћи производ..... | 2 |
| | 2.2 Индустијска производња | 3 |
| | 2.3 Грађевинарство..... | 5 |
| | 2.4 Тржиште рада..... | 7 |
| | 2.4.1 Незапосленост..... | 7 |
| | 2.4.2 Плате и пензије..... | 8 |
| 3 | ЦИЈЕНЕ И ФИНАНСИЈСКИ СЕКТОР..... | 11 |
| | 3.1 Цијене | 11 |
| | 3.2 Финансијска тржишта..... | 13 |
| | 3.2.1 Банкарски сектор | 13 |
| | 3.2.2 Берзе..... | 15 |
| 4 | СПОЉНА ТРГОВИНА..... | 19 |
| 5 | СТАТИСТИЧКИ АНЕКС | 21 |
| | Табела 1: Тромјесечни БДП РС, стопе реалног раста (%), производни приступ, г/г..... | 21 |
| | Табела 2: Стопе промјена индустријске производње РС у 2013. години, %, г/г | 21 |
| | Табела 3: Стопе промјена индустријске производње БиХ у 2013. години, %, г/г | 22 |
| | Табела 4: Стопе промјена у грађевинској активности РС у 2013. години, %, г/г..... | 22 |
| | Табела 5: Незапосленост у РС у 2013. години | 22 |
| | Табела 6: Просјечне нето плате по секторима у РС у 2013. години, у КМ..... | 23 |
| | Табела 7: Просјечне нето плате по секторима у БиХ у 2013. години, у КМ..... | 24 |
| | Табела 8: Преглед кретања инфлације у РС, мјерена индексом потрошачких цијена-СРІ, у 2013. години | 24 |
| | Табела 9: Активне каматне стопе у РС у 2013. години, у % | 25 |
| | Табела 10: Спољнотрговинска размјена РС и БиХ у 2013. години, у 000 КМ..... | 25 |

ЛИСТА СКРАЋЕНИЦА

| | |
|----------|---|
| РС | Република Српска |
| БиХ | Босна и Херцеговина |
| АБРС | Агенција за банкарство Републике Српске |
| ИРБРС | Инвестиционо-развојна банка Републике Српске |
| БДП | Бруто домаћи производ |
| г/г | Година на годину (исти период претходне године) |
| КМ | Конвертибилна марка |
| ХоВ | Хартије од вриједности |
| ЕУ | Европска унија |
| ММФ | Међународни монетарни фонд |
| РЗС РС | Републички завод за статистику Републике Српске |
| БХАС | Агенција за статистику Босне и Херцеговине |
| К | Квартал |
| ЗЗЗРС | Завод за запошљавање Републике Српске |
| БИРС | Берзански индекс Републике Српске |
| АРС | Анкета о радној снази |
| СРІ | Индекс потрошачких цијена |
| Фонд ПИО | Фонд за пензијско и инвалидско осигурање |
| EURIBOR | Европска међубанкарска каматна стопа |

СПИСАК ГРАФИКОНА И ТАБЕЛА

- Графикон 1:** Квартални БДП РС, производни приступ, стопе реалног раста, у %, г/г
- Графикон 2:** Стопе реалног раста кварталног БДП земаља најзначајнијих трговинских партнера РС, у %, г/г
- Графикон 3:** Кварталне стопе реалног раста одабраних привредних подручја РС, у %, г/г
- Графикон 4:** Стопе раста индустријске производње РС, у %, г/г
- Графикон 5:** Упоредни приказ стопа раста индустријске производње, у %, г/г
- Графикон 6:** Стопе раста индустријских подручја РС, у %, г/г
- Графикон 7:** Стопе промјене производње и извоза прерађивачког подручја РС, у %, г/г
- Графикон 8:** Стопе промјена у грађевинској активности РС, у %, г/г
- Графикон 9:** Мјесечна динамика грађевинске активности РС у 2013. години, стопе промјена, у %, г/г
- Графикон 10:** Број незапослених у РС, по годинама
- Графикон 11:** Мјесечни приказ броја незапослених у РС у периоду I-XII 2013. године
- Графикон 12:** Просјечна нето плата у РС, по годинама, у КМ
- Графикон 13:** Раст просјечне нето плате по секторима у РС
- Графикон 14:** Просјечне пензије у РС, по годинама, у КМ
- Графикон 15:** Годишња инфлација у РС и БиХ – индекс потрошачких цијена (CPI) у 2013., по мјесецима, г/г
- Графикон 16:** Годишња инфлација у региону – индекси потрошачких цијена (CPI) у 2012. и 2013. години
- Графикон 17:** Кварталне стопе раста дистрибутивне трговине (на велико и мало) у 2013., у %, г/г
- Графикон 18:** Активне каматне стопе у РС, у %
- Графикон 19:** Укупни кредити у РС, у милионима КМ
- Графикон 20:** Укупни депозити у РС, у милионима КМ
- Графикон 21:** Вриједност Берзанског индекса Републике Српске - БИРС
- Графикон 22:** Вриједност укупног промета на Бањалучкој берзи у 2012. и 2013. години, по мјесецима, у КМ
- Графикон 23:** Структура укупног промета на Бањалучкој берзи у 2013. години
- Графикон 24:** Просјечна мјесечна вриједност тржишне капитализације на Бањалучкој берзи у 2012. и 2013. години, у КМ
- Графикон 25:** Секторска структура пласмана ИРБРС у ХоВ, са стањем на дан 31.12.2013., у %
- Графикон 26:** Спољнотрговинска активност РС у 2013. години, у 000 КМ
- Графикон 27:** Спољнотрговинска активност БиХ у 2013. години, у 000 КМ
- Табела 1:** Стопе раста запослености по дјелатностима у РС
- Табела 2:** Преглед кредитних пласмана ИРБРС по кредитним линијама, стање на дан 31.03.2014. године

1. САЖЕТАК

Почетак 2013. године донио је економски опоравак Републике Српске. Наиме, у условима повољнијих глобалних привредних и свеукупних економских кретања, **економска активност РС**, мјерена реалном стопом раста БДП-а, **забиљежила је међугодишње кварталне стопе раста од 1,9% у К1, 2,4% у К2, 1,9% у К3, односно 2,0% у К4 2013. године.** Посматрано у ширем регионалном контексту, осим у РС, само су још у Србији забиљежене позитивне стопе раста БДП-а у сваком појединачном прошлогодишњем кварталу.

Примарни импулс домаћем економском опоравку потиче од добрих индустријских резултата, а посебно у сегменту *текстилне и дрвопрерађивачке индустрије*. Тако је физички обим укупне индустријске производње порастао за 4,1% у 2013. години. Истовремено, извоз из РС растао је по стопи од 9,0%, односно увоз од 1,4%. У околностима динамичнијег раста извоза у поређењу са динамиком раста увоза током прошле године, укупни спољнотрговински дефицит смањен је за готово 150 милиона КМ.

У току 2013. године забиљежена су позитивна кретања у грађевинарству РС које је остварило раст вриједности извршених радова од 0,8% на међугодишњем нивоу. Поред тога, и **тржиште рада показује знакове опоравка:** број евидентираних лица на *Заводу за запошљавање РС* смањен је за 1,3%, док је број запослених у септембру за 1,4% био већи у поређењу са њиховим бројем из марта 2013. године.

У условима умјереног смањења каматних стопа на краткорочно и дугорочно задуживање током првих девет мјесеци 2013. године, **укупни кредити у банкарском систему РС порасли су за 4,7% г/г.** У истом периоду, предвођени растом депозита у сектору становништва (+14,7%), **укупни депозити у домаћим банкама повећани су за 6,2%.** Као дио ширег регионалног тренда успоравања инфлаторних кретања, и **просјечне потрошачке цијене у РС, у 2013. години, остале су непромијењене у поређењу са њиховим нивоом из претходне, 2012. године.**

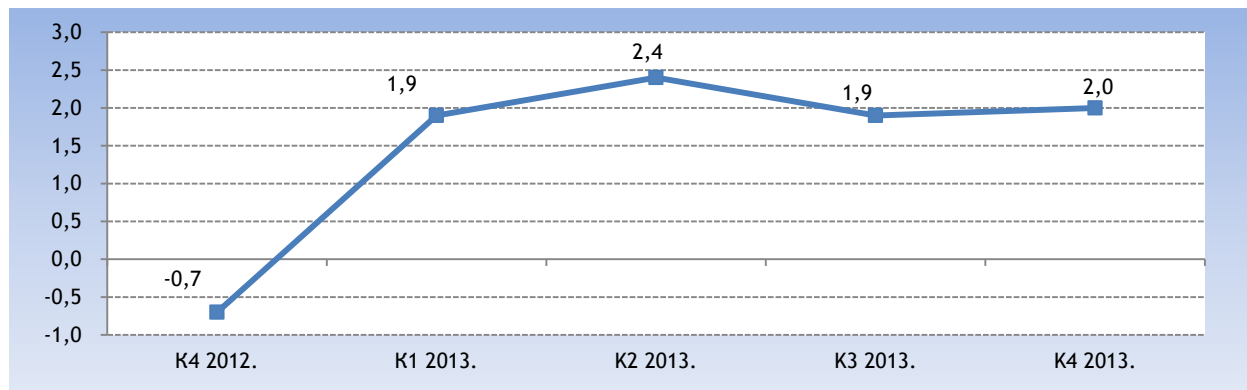
У 2014. години, очекује се наставак економског раста, како у глобалним размјерама, тако и у контексту домаће привреде. Наиме, према очекивањима Владе РС изнесеним у документу *Економска политика Републике Српске за 2014. годину*, **економија РС ће расти по реалној стопи од 2,0%** колико би, према процјенама ММФ-а, требао да износи и укупни економски раст БиХ у 2014. години.

2. РЕАЛНИ СЕКТОР

2.1 Бруто домаћи производ

Након периода краткорочне контракције у 2012. години, **током 2013. уследио је постепени опоравак укупне домаће економске активности, уз међугодишњи раст БДП РС од 2,1%.**¹ Посматрано по кварталима, у К1 БДП је растао по стопи од 1,9%, у К2 од 2,4%, односно у К3 и К4 по стопама од 1,9% и 2,0% респективно (види Графикон 1).

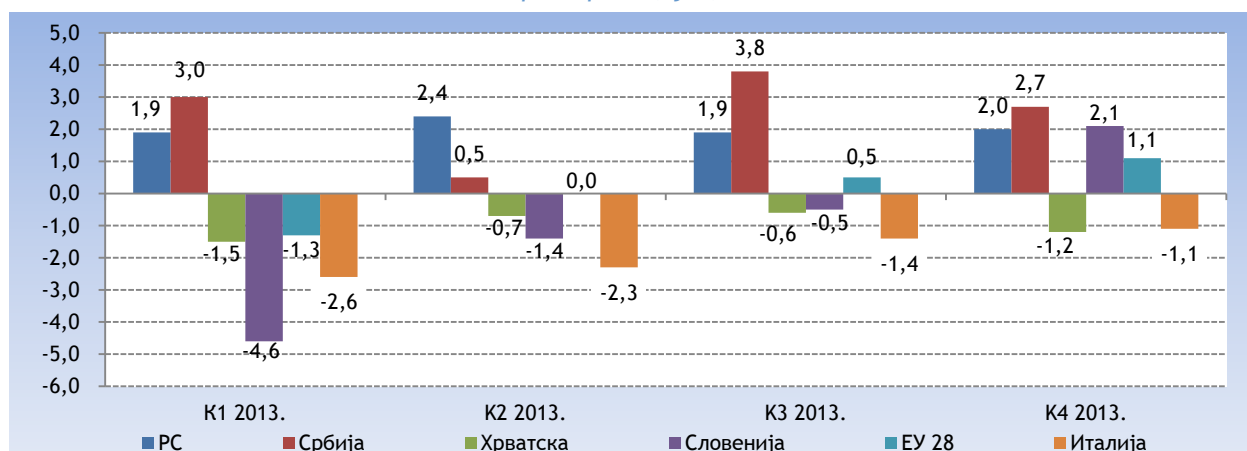
Графикон 1: Квартални БДП РС, производни приступ, стопе реалног раста, у %, г/г



Извор: РЗС РС

Земље у окружењу које су, уједно и примарна тржишта за домаћу извозну понуду, током 2013. године оствариле су мјешовите економске резултате (види Графикон 2). Наиме, **поред РС, само су још у Србији забиљежене позитивне стопе раста БДП-а у сваком појединачном прошлогодшњем кварталу.** Раст БДП ЕУ28 евидентан је у К3 и К4, а посљедњи квартал донио је умјерени раст економске активности и у Словенији. Ако се узме у обзир значај који има за производне и укупне извозне резултате, онда је економски опоравак ЕУ позитивни сигнал који се непосредно рефлектује и на укупна економска кретања у нашим условима.

Графикон 2: Стопе реалног раста кварталног БДП земаља најзначајнијих трговинских партнера РС, у %, г/г

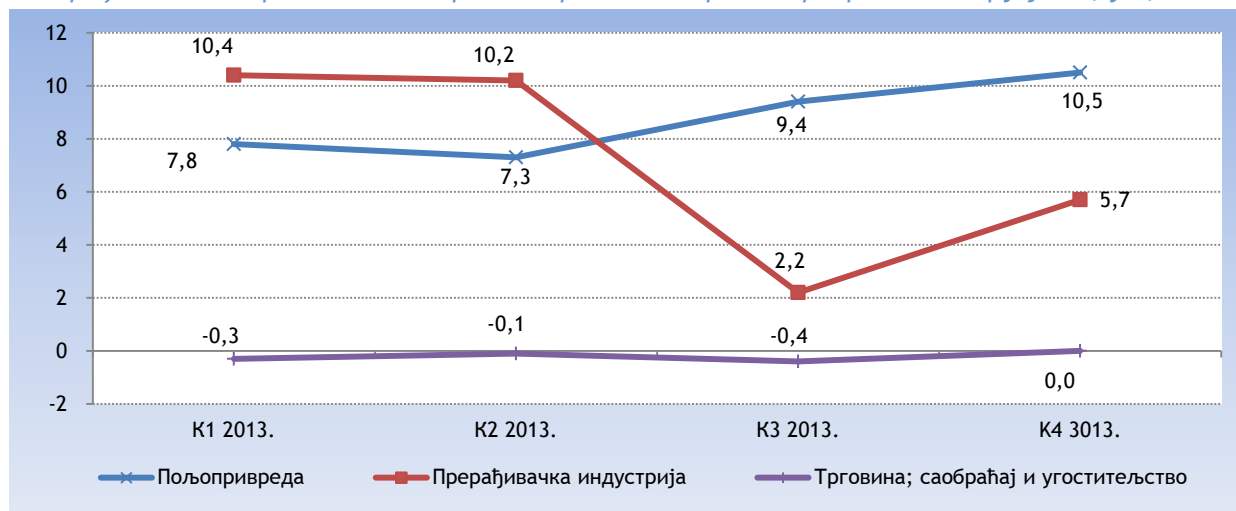


Извор: РЗС РС

¹ Аритметички просјек кварталних стопа раста БДП у 2013. години

Економски раст РС током 2013. године, у првом реду је повезан са постепеним опоравком извозне потражње за домаћим производима.² Тако су добри извозни резултати у домену производње и дистрибуције електричне енергије (+260,2%), пољопривреде (+14,4%) и прерађивачке индустрије (+4,2%) афирмисали подручја пољопривреде и прерађивачке индустрије као примарне генераторе укупног домаћег економског опоравка од почетка 2013. године (види Графикон 3).³ С друге стране, под утицајем наглашене волатилности домаће потрошње, у подручју трговине, саобраћаја и угоститељства испољен је умјерени међугодишњи пад вриједности, уз негативни допринос расту БДП-а РС.

Графикон 3: Кварталне стопе реалног раста одабраних привредних подручја РС, у %, г/г



Извор: РЗС РС

Снажан раст извоза током посљедњег квартала 2013. године,⁴ као и умјерени опоравак домаће потрошње који је уследио крајем године,⁵ јасно упућују на **наставак позитивних економских трендова и у 2014. години**. Наиме, према пројекцијама Владе РС за 2014. годину, изнесеним у документу *Економска политика Републике Српске за 2014. године*, **домаћа економија ће расти по реалној стопи од 2,0%** колико би, према процјенама ММФ-а, требао да износи и укупни економски раст БиХ. Међутим, слично као и у досадашњем периоду, економска кретања у домаћим условима биће првенствено условљена ширим економским контекстом, те самом динамиком опоравка кључних извозних тржишта Републике Српске.

2.2 Индустијска производња

У 2013. години, физички обим индустријске производње РС порастао је за 4,1% на међугодишњем нивоу. Тиме је, након привременог прекида током 2012. године, настављен вишегодишњи позитивни тренд домаће индустријске експанзије (види Графикон 4).

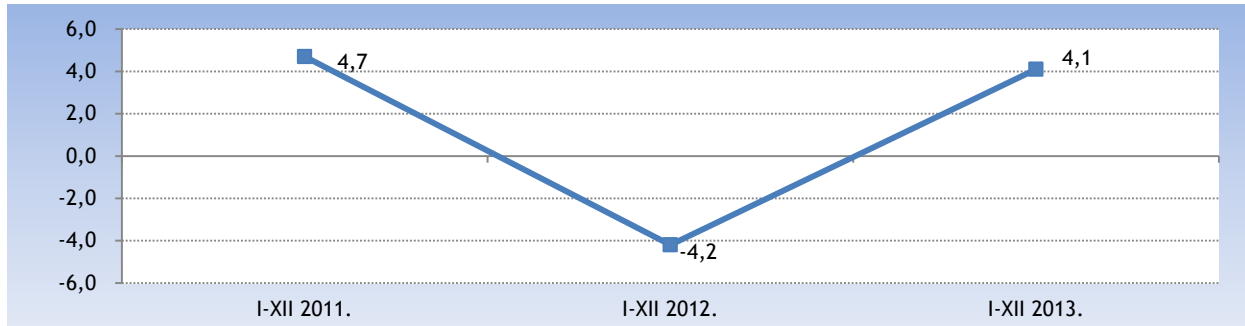
² О укупним извозним резултатима РС у 2013. години, више ријечи биће у наставку Монитора.

³ Подаци о вриједности производње у подручју производње и дистрибуције електричне енергије нису доступни.

⁴ У К4 2013. године извоз РС остварио је раст од 13,5% г/г. Извор: РЗС РС

⁵ Укупни промет у трговинама РС, на велико и мало, током посљедњег квартала 2013. године порастао је за 2,2% у поређењу са истим периодом претходне године. Извор: РЗС РС

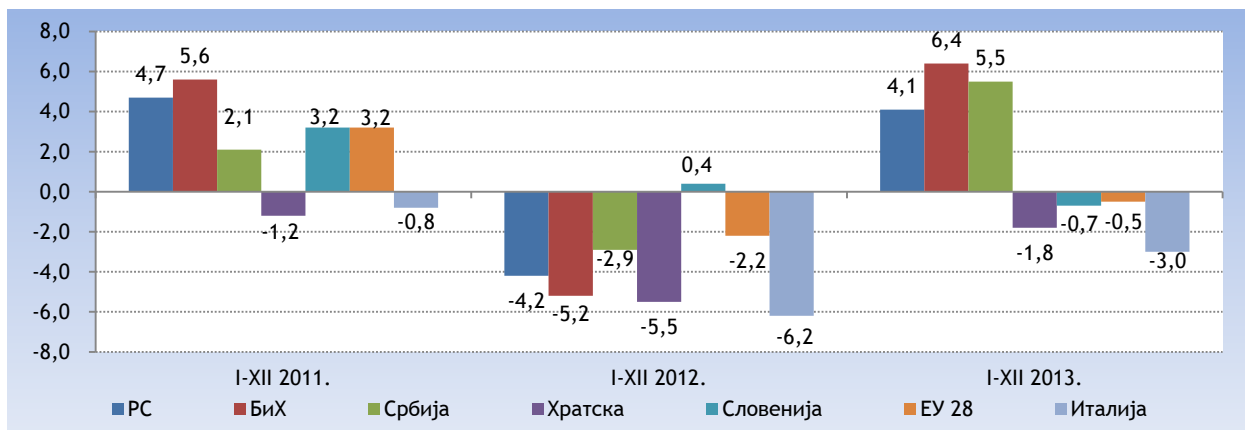
Графикон 4: Стопе раста индустријске производње РС, у %, г/г



Извор: РЗРС

Посматрано у ширем регионалном контексту, **индустријски раст још је евидентан само у случају Србије**, док су негативна индустријска кретања забиљежена у Хрватској, Словенији, Италији и ЕУ (види Графикон 5). Међутим, условљеност домаћих економских кретања ширим економским контекстом најбоље потврђују управо индустријски резултати РС. Тако је побољшање индустријских кретања у земљама најзначајнијим извозним партнерима, путем повећања тражње, довело и до јачања укупне индустријске производње у РС.

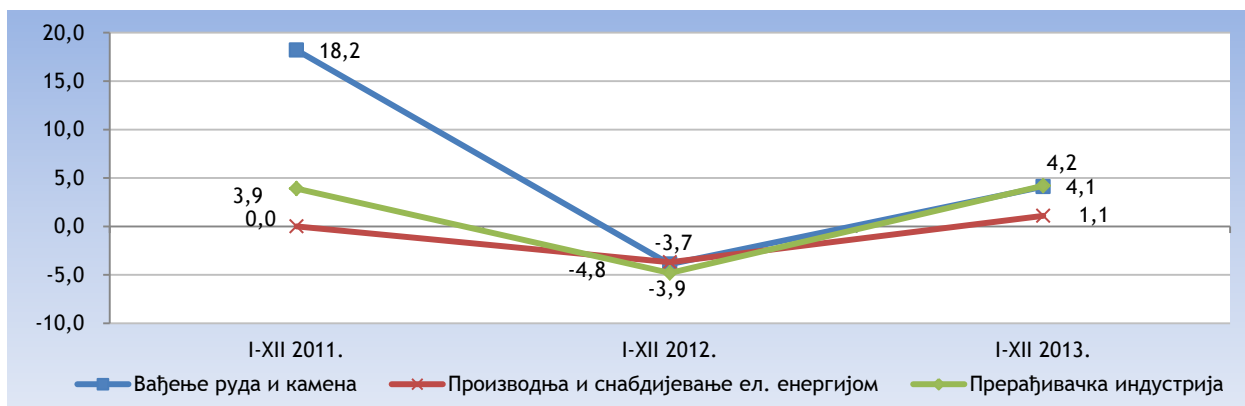
Графикон 5: Упоредни приказ стопа раста индустријске производње, у %, г/г



Извор: Националне статистичке институције

Сва индустријска подручја РС, током 2013. године, биљеже раст производне активности. У подручју прерађивачке индустрије остварен је међугодишњи раст од 4,2%, вађења руда и камена од 4,1%, односно у подручју производње и дистрибуције електричне енергије од 1,1% (види Графикон 6).

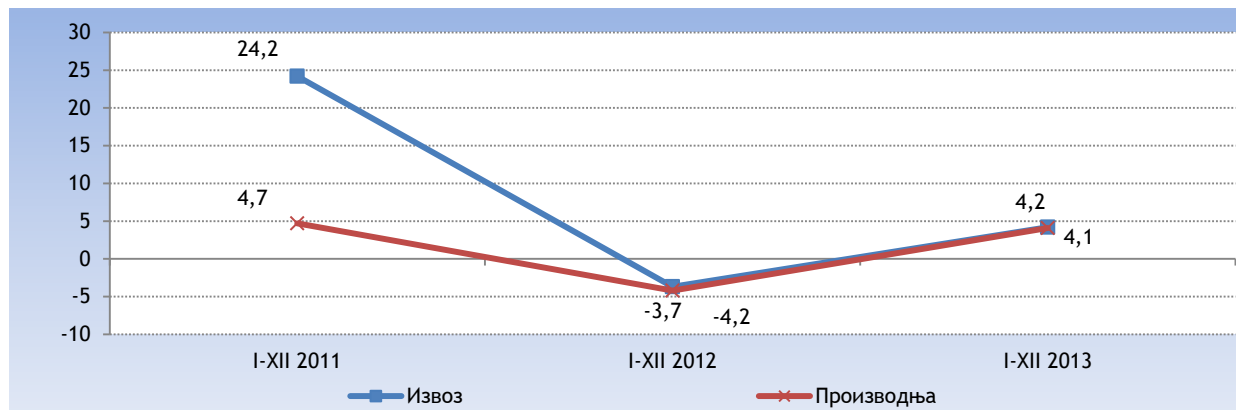
Графикон 6: Стопе раста индустријских подручја РС, у %, г/г



Извор: РЗРС

Повећање извозне потражње, у условима ограничености домаће потрошње, представљало је примарни покретач раста сектора прерађивачке индустрије. У таквим околностима, и већина прерађивачких области забиљежила је повећање производње, међу којим се посебно истичу следеће: производња прехранбених производа (+14,8%), производња текстила (+20,7%), производња одјеће (+31,2%), прерада дрвета (+14,2%) и производња намјештаја (+20,7%). Позитивна корелација између обима производње и вриједности извоза прерађивачког подручја приказана је на Графикону 7.

Графикон 7: Стопе промјене производње и извоза прерађивачког подручја РС, у %, г/г



Извор: РЗС РС

Умјерени опоравак металопрерађивачког и електро-енергетског сектора позитивно се рефлектовао и на саме резултате подручја вађења руда и камена у 2013. години. Наиме, област вађења угља и лигнита остварила је раст производње од 5,4%, док је у области вађења руда метала забиљежено повећање физичког обима производње од 9,6%. Истовремено, захваљујући повољним хидролошким приликама, али и изузетно доброј капиталној опремљености термо-енергетских постројења,⁶ производња електричне енергије у РС порасла је за 1,1%.

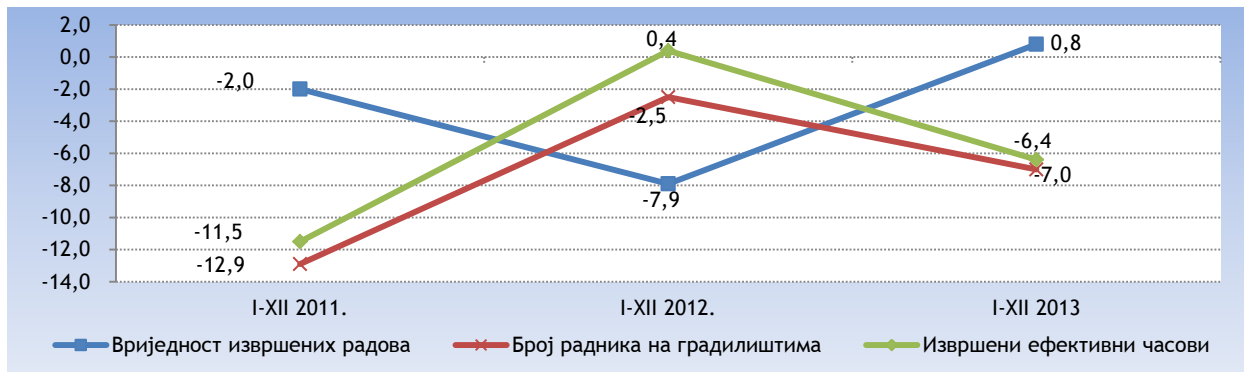
И у наредном периоду, индустријски трендови значајно ће утицати на динамику укупног друштвеног и економског опоравка РС. Међутим, имајући у виду већ истицану екстравертност домаће привреде, глобална економска кретања, преко резултата извозно оријентисаних индустријских подручја, примарно ће детерминисати укупне индустријске резултате у РС.

2.3 Грађевинарство

Током 2013. године, забиљежена су позитивна кретања у грађевинском сектору РС. Наиме, уз раст од 0,8% г/г, дошло је до заустављања вишегодишњег негативног тренда смањења вриједности извршених грађевинских радова у РС. Међутим, и даље су присутне неповољне тенденције када је у питању број ангажованих радника на градилиштима те извршени ефективни часови на грађевинским радовима (види Графикон 8).

⁶ У 2012. години, ТЕ Гацко, односно у 2010., ТЕ Угљевик извршиле су капитални ремонт чиме је обезбијеђена стабилност и повећање њихових производних капацитета. Учешће термо-енергетских постројења у укупној производњи електричне енергије у РС, према Енергетском билансу Републике Српске за 2013. годину, износи 59,6%.

Графикон 8: Стопе промјена у грађевинској активности РС, у %, г/г

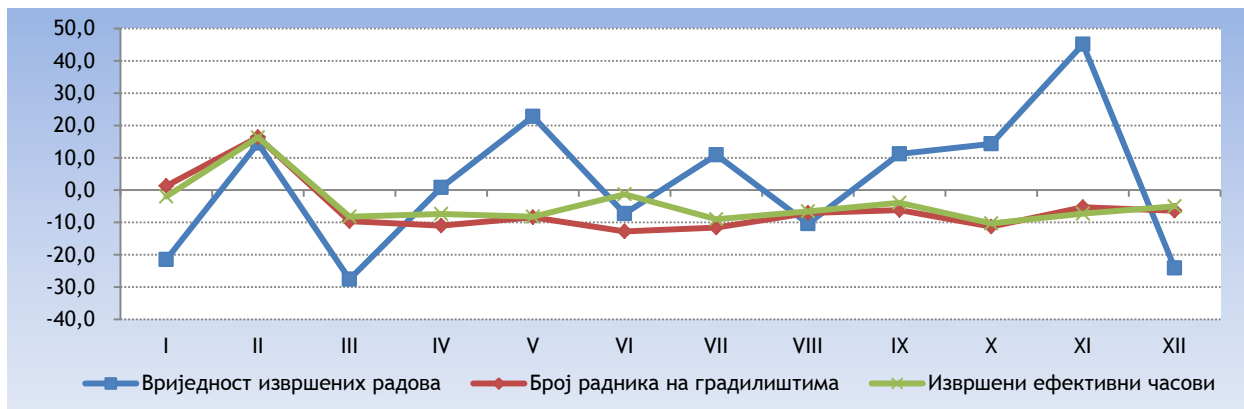


Извор: РЗС РС

Економски раст који је у РС забиљежен током 2013. године, дакле није у потпуности неутралисао негативне ефекте економске кризе на ово подручје. Међутим, како је и у претходном периоду, компоненти транспортне инфраструктуре припадала доминантна позиција у структури укупне вриједности извршених грађевинских радова у РС,⁷ активности на изградњи аутопута Бања Лука – Добој засигурно су осигурале значајни импулс умјереном опоравку овог економског подручја у 2013. години.

У току 2013. године, вриједност извршених грађевинских радова карактерисала је наглашена мјесечна волатилност (види Графикон 9). Узлазни тренд који је евидентан од августа прекинут је у последњем мјесецу 2013. године.⁸ С друге стране, број ангажованих радника и извршени ефективни часови на грађевинским радовима нису биљежили значајније мјесечне варијације, с тим да су се већ од марта вриједности ових индикатора грађевинске активности налазиле испод нивоа из 2012. године.

Графикон 9: Мјесечна динамика грађевинске активности РС у 2013. години, стопе промјена, у %, г/г



Извор: РЗС РС

Динамика опоравка укупне грађевинске активности првенствено ће бити условљена свеукупним економским кретањима у РС. У сваком случају, даље динамизирање економске активности, као и реализација већ започетих инфраструктурних пројеката позитивно ће се одразити на кретања и укупне резултате овог, изузетно значајног економског подручја РС.

⁷ Учешће вриједности извршених радова на транспортној инфраструктури у укупној вриједности извршених радова у РС у 2010. години износило је 51,4%, 2011. 51,87%, те 2012. години 46,6%. Извор: РЗС РС

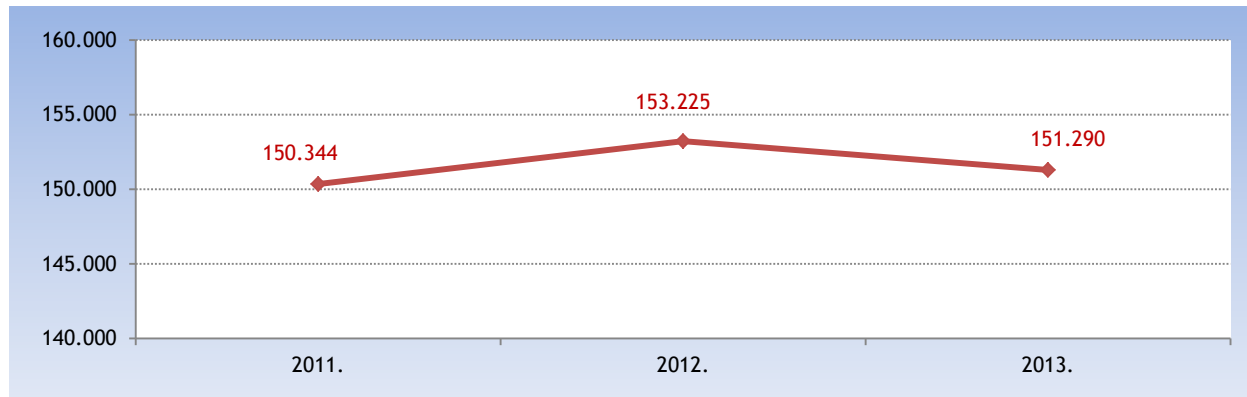
⁸ Дјелимично и под утицајем сезонске варијације на грађевинске активности.

2.4 Тржиште рада

2.4.1 Незапосленост

Током 2013. године, на Заводу за запошљавање РС у просјеку је било евидентирано **151.290 незапослених лица**⁹ што представља међугодишње смањење њиховог броја од 1,3% (види Графикон 10). У истом периоду, укупни број незапослених у БиХ порастао је за 1,7%, на ниво од 552.494 лица.¹⁰

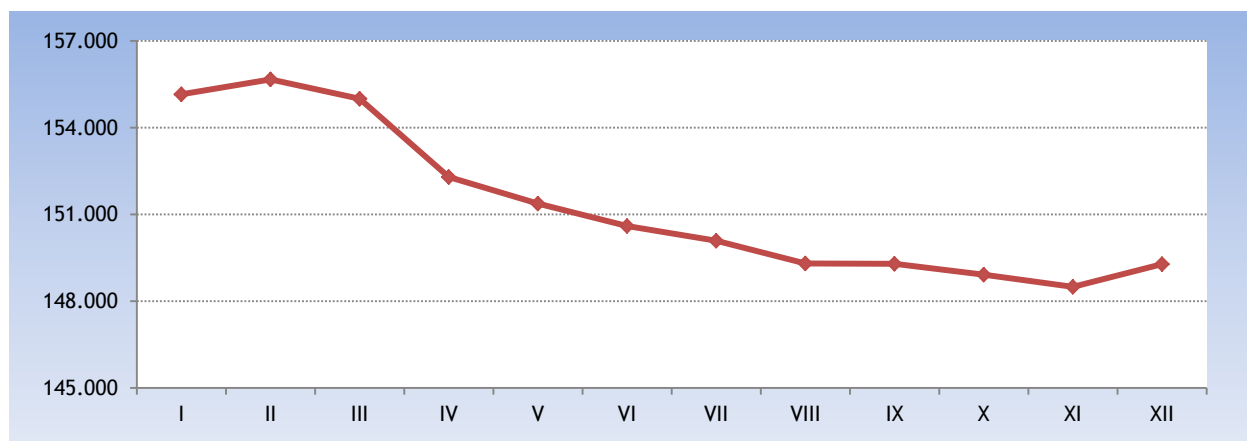
Графикон 10: Број незапослених у РС, по годинама



Извор: ЗЗЗРС и калкулације ИРБРС

Раст домаће привредне активности током 2013. године, позитивно се одразио и на домаће тржиште рада које показује знакове опоравка. Посматрано на мјесечном нивоу, **присутно је смањење броја незапослених лица** током периода март-децембар, захваљујући којем се и број особа на евиденцији која траже запослење смањило за 5.714 лица (види Графикон 11).¹¹

Графикон 11: Мјесечни приказ броја незапослених у РС у периоду I-XII 2013. године



Извор: ЗЗЗРС

Према подацима међународно упоредиве Анкете о радној снази за 2013. годину, стопа незапослености у РС износила је 27,0% док је, на нивоу БиХ овај индикатор износио 27,5%.

⁹ Калкулација ИРБРС на основу мјесечних података ЗЗЗРС

¹⁰ Калкулације ИРБРС на основу мјесечних података БХАС

¹¹ Број незапослених на евиденцији ЗЗЗРС у марту 2013. године износио је 154.998, односно у децембру 149.284 лица.

Уз умјерене осцилације током 2013. године, и у земљама ширег региона евидентан је проблем високе незапослености. Тако је децембарска стопа незапослености у ЕУ28 износила 10,7% (-0,1 пп), у еврозони 12,0% (+0,1 пп), те Хрватској 18,6% (+0,9 пп).¹²

Позитивни тренд смањења броја незапослених у РС праћен је трендом умјереног повећања запослености од друге половине 2013. године. Наиме, **просјечни број запослених у септембру 2013. године износио је 240.305 лица што представља повећање од 1,4% у односу на њихов број из марта исте године.** Приказ дјелатности са највећим релативним учешћем у укупној запослености, са припадајућим стопама раста на крају трећег квартала 2013. године, дат је у Табели 1.

Табела 1: Стопе раста запослености по дјелатностима у РС

| Дјелатности | Раст броја запослених, IX 2013./III 2013., у % | Учешће у укупном броју запослених, IX 2013., у % |
|--|--|--|
| Прерађивачка индустрија | 4,1 | 19,5 |
| Трговина на велико и на мало, поправка моторних возила и мотоцикала | -1,1 | 18,5 |
| Јавна управа и одбрана; обавезно социјално осигурање | 0,0 | 9,9 |
| Образовање | -1,5 | 8,9 |
| Дјелатности здравствене заштите и социјалног рада | -0,4 | 7,0 |
| Дјелатности пружања смјештаја, припреме и послуживања хране, хотелијерство и угоститељство | 2,9 | 4,8 |
| Грађевинарство | 3,9 | 4,7 |

Извор: РЗС РС

Посматрано по дјелатностима, позитивне стопе раста забиљежене су у већем броју сектора, међу којима је и *прерађивачка индустрија* (+4,1%) која ангажује готово 1/5 укупног броја запослених у РС. С друге стране, и поред пада запослености од 1,1%, *трговина на велико и мало, поправка моторних возила и мотоцикала, уз прерађивачку индустрију*, задржала је доминацију у структури укупне домаће запослености.

У надалазећем периоду, **кретања на тржишту рада биће непосредно условљена привредним и укупним економским трендовима, како у домаћем, тако и у ширем регионалном, односно глобалном контексту.** У сваком случају, очекивано повећање привредне активности, као и спровођење осталих релевантних мјера које су предвиђене *Економском политиком РС за 2014. годину*, требали би допринијети свеобухватном опоравку и дугорочној стабилизацији домаћег тржишта рада.

2.4.2 Плате и пензије

У 2013. години, уз међугодишње номинално смањење од 1,2%, **просјечна нето плата у РС износила је 808 КМ** што готово одговара нивоу из 2011. године (*види Графикон 12*).

¹² У децембру 2012. године, стопа незапослености у ЕУ износила је 10,8%, еврозони 11,9%, односно Хрватској 17,7%. Извор: EUROSTAT и Хрватски завод за запошљавање

Графикон 12: Просјечна нето плата у РС, по годинама, у КМ



Извор: РЗС РС

Пад вриједности просјечне плате у РС током 2013. године, у првом реду је повезан са смањењем примања у јавном сектору: образовање (-6,5%) и јавна управа и одбрана, обавезно социјално осигурање (-5,0%). Почетком године, Одлуком Владе РС, плате буџетских корисника смањене су за 10,0% што се, дакле одразило и на укупни просјек на нивоу РС. Међутим, накнадним одлукама Владе примања запослених у јавном сектору су коригована на више, а њихов ефекат позитивно ће се одразити и на републички просјек нето зарада током 2014. године.¹³

С друге стране, **раст нето зарада забиљежен је у дјелатностима претежно приватног сектора, као и у електро-енергетском сектору РС, и то: вађење руда и камена, производња и снабдијевање електричном енергијом, гасом, паром и климатизација и информације и комуникације (види Графикон 13).**

Графикон 13: Раст просјечне нето плате по секторима у РС

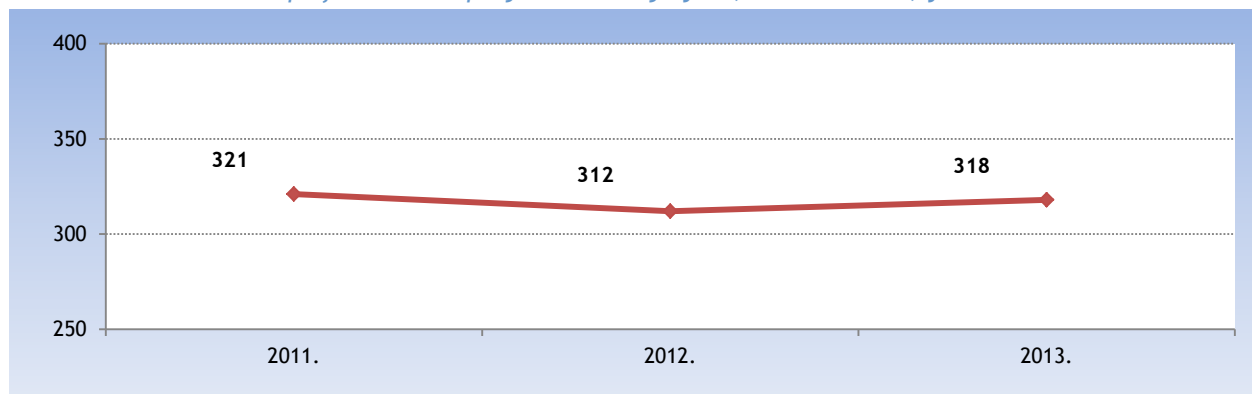


Извор: РЗС РС

¹³ Дана 01.07.2013. године, Влада РС је донијела Одлуку о повећању плата буџетским корисницима за 5%. Од 20.02.2014. године на снази је Одлука о враћању плата буџетским корисницима са средњом стручном спремом на ниво из 2008. године која се односи на више од 14.000 буџетских корисника, док се повећање плата креће у распону од 5-15%. Извор: Влада РС

Након усклађивања,¹⁴ **просјечна пензија у РС у 2013. години износила је 318 КМ** што је за 1,9% више у поређењу са просјеком из претходне, 2012. године (види Графикон 14).

Графикон 14: Просјечне пензије у РС, по годинама, у КМ



Извор: Фонд ПИО и калкулације ИРБРС

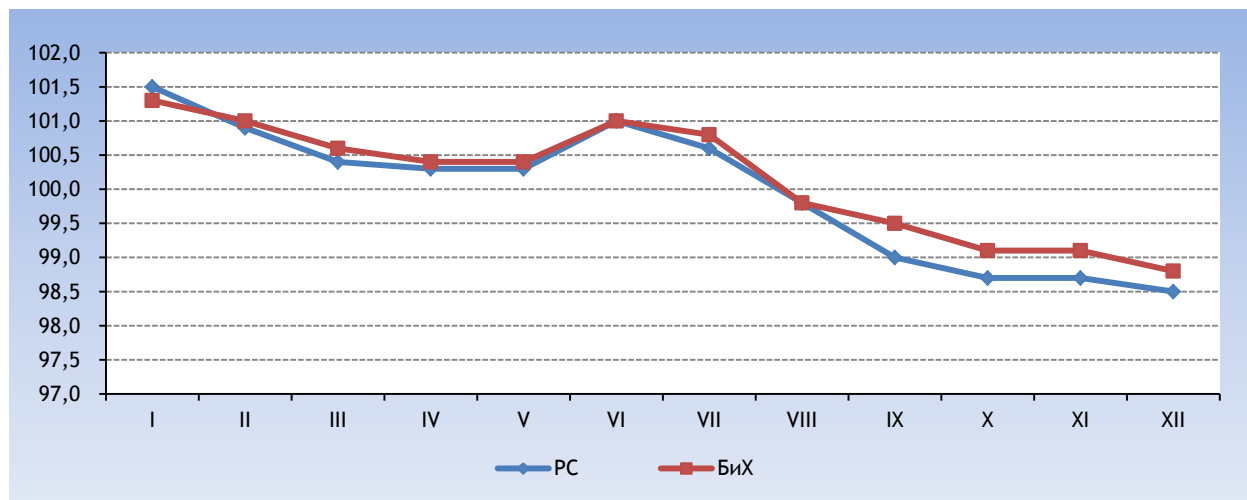
¹⁴ Почетком 2013. године, у складу са одредбама Закона о ПИО, извршено је усклађивање пензија за ову годину по стопи од 1,6%, а од 01.01.2014. године, по основу ванредног усклађивања, пензије у РС повећане су за 2%. Извор: Фонд ПИО.

3. ЦИЈЕНЕ И ФИНАНСИЈСКИ СЕКТОР

3.1 Цијене

У 2013. години, просјечне потрошачке цијене у РС остале су непромијењене у поређењу са претходном, 2012. годином док је, у истом периоду, на нивоу БиХ забиљежена негативна промјена у висини од 0,1%. Посматрано на мјесечном нивоу, инфлаторна кретања, како у РС тако и у цијелој БиХ, већ од августа мјесеца ушла су у негативну зону раста, односно у зону дефлације (види Графикон 15).

Графикон 15: Годишња инфлација у РС и БиХ - индекс потрошачких цијена (CPI) у 2013., по мјесецима, г/г



Извор: РЗСРС и БХАС

Тренд успоравања раста цијена присутан је и у ширем региону.¹⁵ У поређењу са вриједностима из 2012. године, годишња инфлација у ЕУ, еврозони и Хрватској смањена је за 1,1 процентних поена током 2013. године (види Графикон 16). Истовремено, у Италији ово смањење износило је 2,0 процентна поена, Словенији 0,9 те Њемачкој 0,5 процентних поена. Уз смањење од 2,1 процентних поена, као што смо то већ нагласили, у РС је забиљежена „нулта“ инфлација док је на нивоу укупне босанскохерцеговачке економије евидентно смањење од чак 2,2 процентних поена.

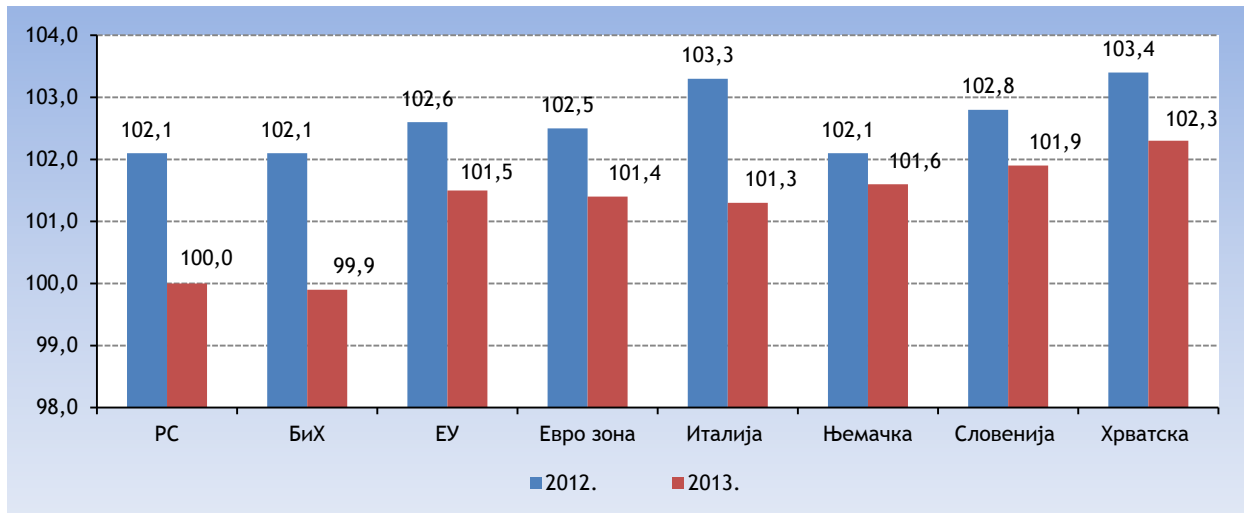
Ако се изузму алкохолна пића и дуван,¹⁶ цијене роба широке потрошње у РС током 2013. године, претежно су стагнирале на прошлогодњем нивоу или су биле ниже: храна (+0,7%) безалкохолна пића (-1,4%), одјећа (-6,4%), обућа (-12,3%). У истом периоду, под утицајем стагнације цијена нафте на свјетским тржиштима,¹⁷ и трошкови превоза у просјеку су смањени за 0,9% на међугодишњем нивоу.

¹⁵ Годишња инфлација у Србији у 2013. години износила је 7,8% колико је регистрована и у 2012. години. Извор: Републички завод за статистику Републике Србије

¹⁶ У 2013. години, алкохолна пића, у просјеку смо плаћали скупље за 1,5%, односно дуван, захваљујући увођењу додатних акциза, за чак 7,3%. Извор: РЗС РС

¹⁷ На крају 2013. године, цијена референтне корпе ОПЕС-а износила је 107,94 долара по барелу, и била је готово једнака њеној вриједности на крају 2012. године (107,76 долара).

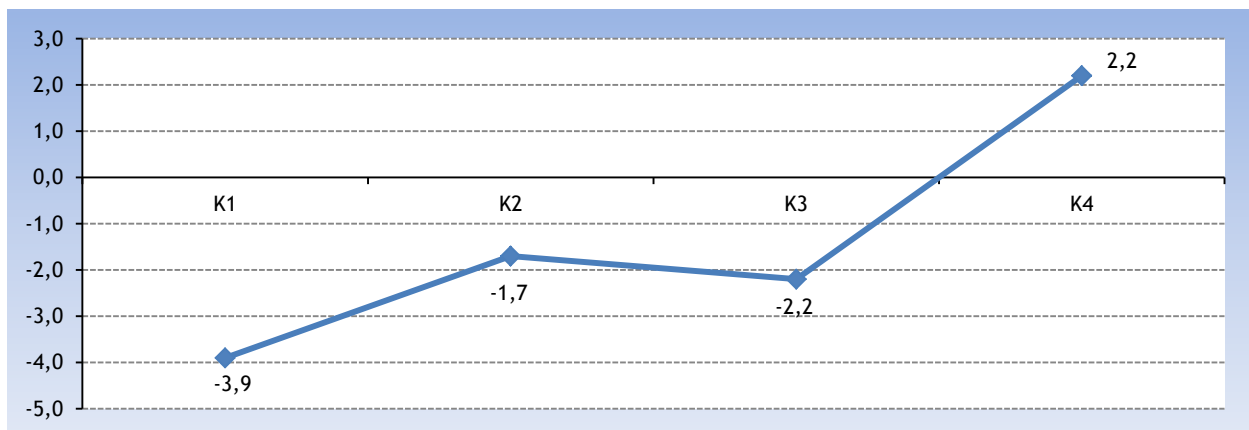
Графикон 16: Годишња инфлација у региону - индекси потрошачких цијена (CPI) у 2012. и 2013. години



Извор: РЗСРС, БХАС и EUROSTAT

У условима континуираног смањења потрошачких цијена, у посљедњем кварталу 2013. године уследио је и умјерени опоравак домаће потрошње. Наиме, након пада од 3,9% у К1, 1,7% у К2, те 2,2% у К3, укупни промет у трговинама у РС (на велико и мало) током К4 растао је по међугодишњој стопи од 2,2% (види Графикон 17). На тај начин је изостао ефекат раста потражње на општи ниво цијена. Управо супротно, опоравак потражње је уследио тек са интензивирањем дефлаторних кретања у домаћој економији.

Графикон 17: Кварталне стопе раста дистрибутивне трговине (на велико и мало) у 2013., у %, г/г



Извор: РЗСРС

У прошлој, 2013. години цијене произвођача индустријских производа, у просјеку су порасле за 0,3%. Посматрано по индустријским подручјима, овај раст је у области вађења руда и камена износио 1,8%, у прерађивачком сектору 0,2%, док су се произвођачке цијене у подручју производње и снабдијевања електричне енергије задржале на нивоу из 2012. године. Тако је и умјерени раст произвођачких цијена, захваљујући изостанку цјеновног утицаја понуде на инфлаторна кретања, у значајној мјери допринио стагнацији општег нивоа цијена у РС.

Почетак 2014. године донио је бојазан од даљег продубљивања дефлаторних кретања која, кроз пад цијена, демотивишу произвођаче у погледу одржавања достигнутог нивоа привредне

активности што резултује смањењем производње и укупне запослености.¹⁸ Међутим, барем према процјенама ММФ-а,¹⁹ овакав сценарио се чини мало вјероватним, с обзиром на очекивања према којим би глобално интензивирање економске активности, преко раста потражње и опоравка цијена, динамизирало и укупна инфлаторна кретања.

3.2 Финансијска тржишта

3.2.1 Банкарски сектор

Активне каматне стопе у банкарском сектору РС биљеже умјерено смањење током 2013. године. Тако је просјечна децембарска каматна стопа на краткорочне кредите износила 6,8% што је за 0,4 процентних поена мање у односу на њену вриједност из јануара мјесеца. У истом периоду, каматна стопа на дугорочне кредите смањена је за 0,26 процентних поена на 7,37% на крају 2013. године (види Графикон 18).

Графикон 18: Активне каматне стопе у РС, у %



Извор: АБРС

У 2013. години нису испољене значајније осцилације у вриједности европске међубанкарске каматна стопе – EURIBOR. Са стањем на дан 31.12.2013. године, шестомјесечни EURIBOR износио је 0,389% што је за свега 0,07 процентних поена више у поређењу са његовом вриједношћу са почетка године.²⁰ Током године, како би се додатно стимулисао опоравак еврозоне, Европска централна банка спустила је референтну каматну стопу на рекордно низак ниво од 0,25%.²¹ У сваком случају, слично као и до сада, **будући трендови на међународним тржиштима капитала доминантно ће утицати на висину каматних стопа у РС, а самим тим и на величину потражње за кредитним средствима.**

Током прва три квартала 2013. године евидентан је раст кредитне активности у РС. Наиме, на крају септембра, укупни кредити у РС, уз повећање од 4,7% на међугодишњем нивоу, достигли су ниво од 4.746,5 милиона КМ (види Графикон 19). У кредитној структури,

¹⁸ У јануару 2014. године, у РС забиљежена је дефлација у висини од 1,8% на међугодишњем нивоу. Извор: РЗС РС

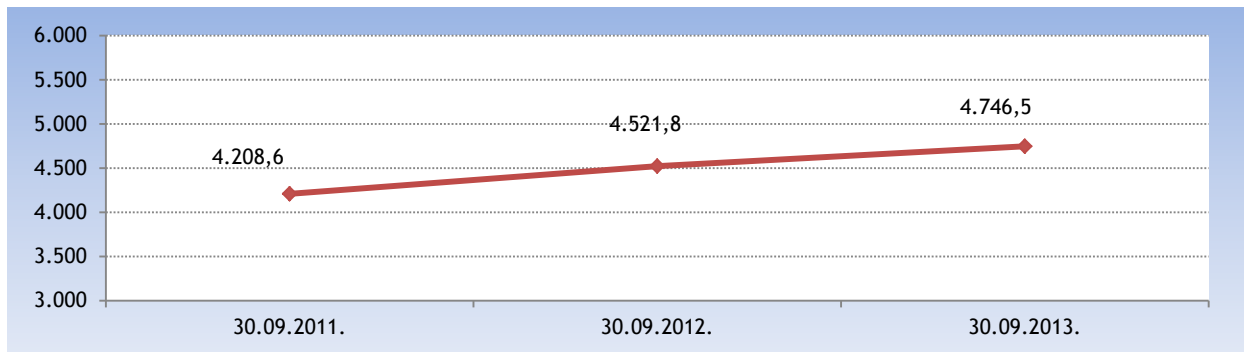
¹⁹ Према процјенама ММФ-а, БиХ инфлација у 2014. години износиће 1,1%.

²⁰ На дан 02.01.2013. године, шестомјесечни EURIBOR износио је 0,319%. Извор: www.euribor-ebf.eu

²¹ У новембру 2013. године, Европска централна банка усвојила је смањење референтне каматне стопе са 0,50% на 0,25%. Извор: <http://www.ecb.europa.eu/ecb/html/index.en.html>

доминантно учешће припада позицијама *кредита приватним предузећима и становништву*, које су, током првих девет мјесеци 2013. забиљежиле међугодишњи раст од 3,8%, односно 4,5%, респективно.²²

Графикон 19: Укупни кредити у РС, у милионима КМ



Извор: АБРС

Кредитни пласмани Инвестиционо-развојне банке Републике Српске (ИРБРС), у великој мјери су допринијели повећању укупне кредитне активности банкарског сектора Републике Српске. До краја марта 2014. године, на кредитној основи пласирано је укупно 1.326,7 милиона КМ (види Табелу 2).

Табела 2: Преглед кредитних пласмана ИРБРС по кредитним линијама, стање на дан 31.03.2014. године

| Кредитне линије | Износ у КМ |
|---|-------------------------|
| КЛ за почетне пословне активности | 3.446.287,38 |
| КЛ за микробизнис у пољопривреди | 29.485.418,08 |
| КЛ за пољопривреду | 79.468.362,83 |
| КЛ за предузетнике и предузећа | 489.842.115,02 |
| Стамбени кредити | 260.999.578,61 |
| КЛ за јединице локалне самоуправе | 35.825.000,00 |
| Зајмови за демобилисане борце | 5.652.754,90 |
| Кредити за мала и средња предузећа (ЕАФ) | 51.242.430,93 |
| Кредити за мала и средња предузећа (ЕИВ) | 97.783.437,00 |
| Зајмови за предузећа | 40.561.049,36 |
| Зајмови за пољопривреду и прерађивачку индустрију | 41.005.137,79 |
| Зајмови за пољопривреду и индустрију прераде пољопривредних производа | 3.900.000,00 |
| Зајмови за здравствене установе | 10.000.000,00 |
| Пројекти имплементирани путем ФРЗРС и ФСРС | 177.466.553,00 |
| УКУПНО | 1.326.678.124,90 |

Извор: ИРБРС

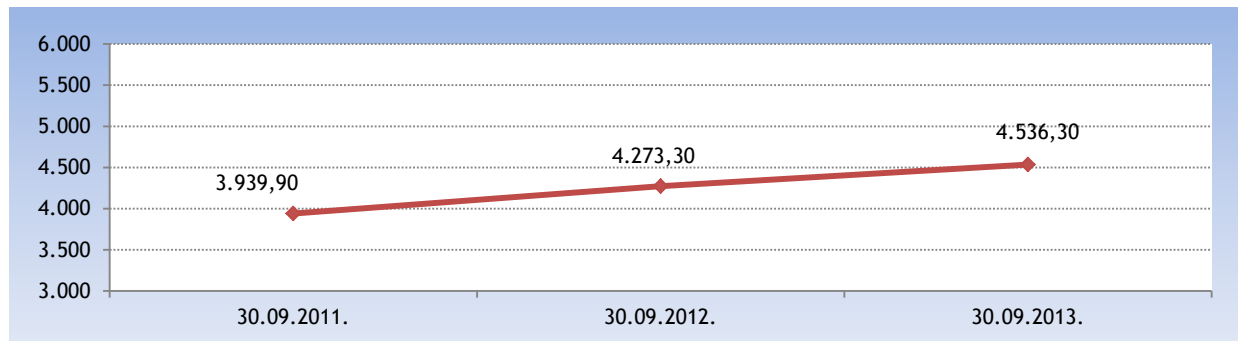
Пружајући адекватну финансијску подршку развојним и осталим приоритетним пројектима у РС, а посебно у околностима отежаног приступа изворима финансирања и погоршања ликвидности привредних субјеката и становништва, **ИРБРС је допринијела одржавању укупне стабилности домаће привреде.** Кредитни портфолио банкарског сектора значајно је подржан управо кредитним средствима ИРБРС. Наиме, у структури кредитних извора

²² Са стањем на дан 30.09.2013., у структури укупних кредита РС, кредити приватним предузећима учествовали су са 44%, односно кредити становништву са 37%. Извор: *Извјештај о стању у банкарском систему Републике Српске за период 01.01.2013.-30.09.2013. године*

финансирања банака у РС,²³ са стањем на дан 30.09.2013. године, кредити из домаћих извора, који су у цјелости финансирани из средстава ИРБРС, учествовали су са 75,0%.²⁴

Уз међугодишњу стопу раста од 6,2%, у банкама у РС било је депоновано укупно 4.536,3 милиона КМ, са стањем на дан 30.09.2013. године (види Графикон 20).

Графикон 20: Укупни депозити у РС, у милионима КМ



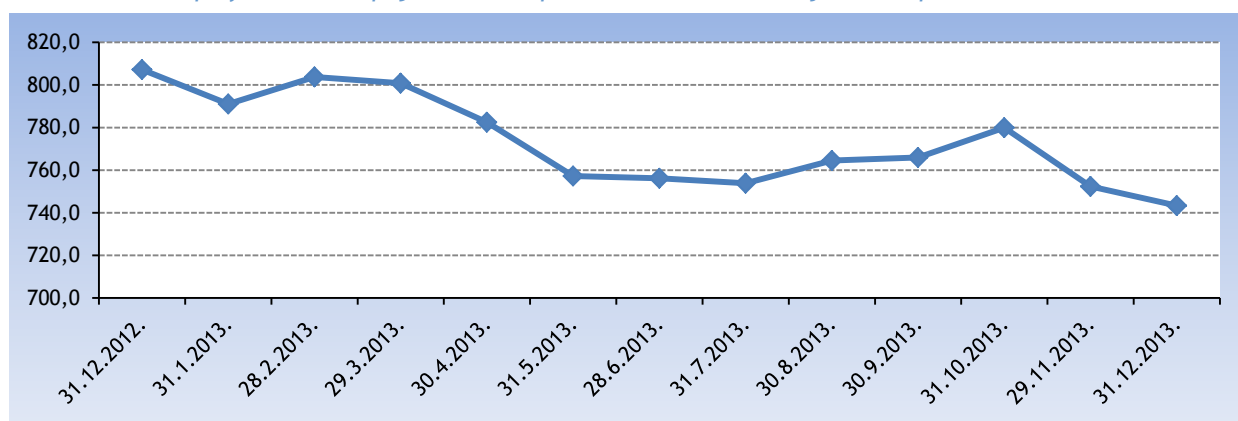
Извор: АБРС

Раст укупних депозита првенствено је повезан са повећањем штедње грађана. Наиме, на крају септембра 2013. године, уз међугодишњи раст од 14,7%, учешће депозита становништва у укупној структури депозита износило је 46%. Поред тога, значајан допринос депозитном расту потиче и од повећања депозита приватних предузећа од 15,6%.

3.2.2 Берзе

Током 2013. године, Берзански индекс Републике Српске – БИРС изгубио је 7,9% своје вриједности са краја 2012. године. Његова вриједност, са стањем на дан 31.12.2013. године, износила је 743,36 поена или 63,87 поена мање у поређењу са нивоом на којем је БИРС завршио претходну годину (види Графикон 21).²⁵

Графикон 21: Вриједност Берзанског индекса Републике Српске - БИРС



Извор: Бањалучка берза

²³ Кредитни извори чине једну од ставки пасиве банкарског сектора РС (14% учешћа, са стањем на дан 30.09.2013.). Остале ставке пасиве су: депозити (70%), узете позајмице (0%), субординирани дугови (0%), остале обавезе (2%), исправке вриједности и резерве за потенцијалне губитке (1%) и капитал (13%). Извор: Извјештај о стању у банкарском систему Републике Српске за период 01.01.2013.-30.09.2013. године.

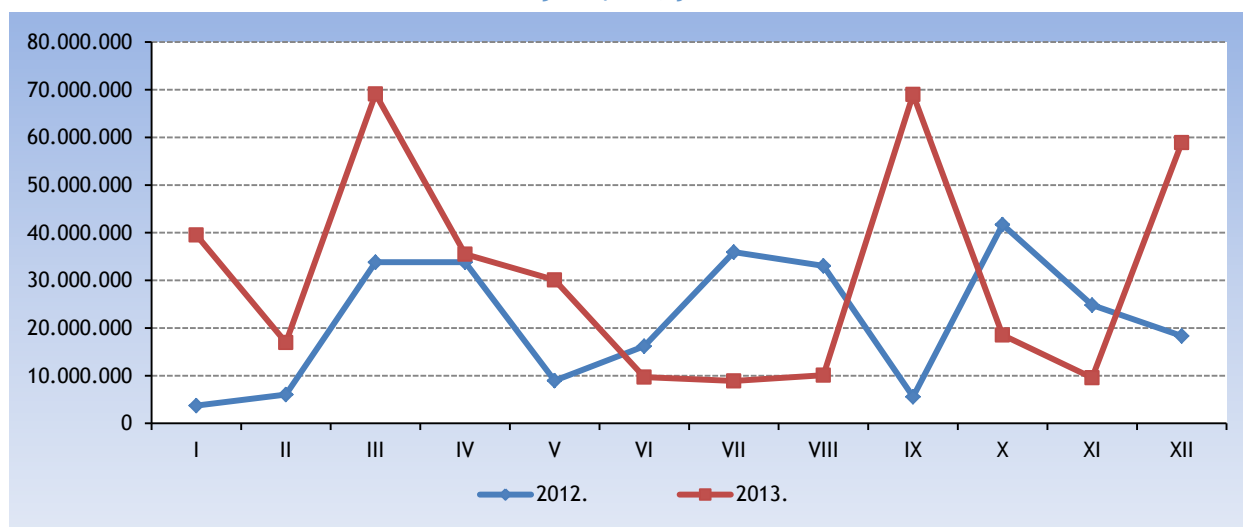
²⁴ Од укупно узетих кредита као извора финансирања банака у РС, 75% чине кредити из домаћих извора (ИРБРС), 21% кредити страних банака, 3% кредити страних фондова, те 1% из осталих извора. Извор: Извјештај о стању у банкарском систему Републике Српске за период 01.01.2013.-30.09.2013. године.

²⁵ На дан 31.12.2012. године, вриједност БИРС-а износила је 807,23 поена. Извор: Бањалучка берза

Кроз 30.636 појединачних трансакција, **на Бањалучкој берзи остварен је промет у укупном износу од 375,9 милиона КМ у току 2013. године**. Остварени промет већи је за 44,0% у поређењу са резултатима из 2012. године, односно број закључених трансакција, за 14,1%.²⁶ Захваљујући томе, **просјечна вриједност трансакције порасла је за готово 1/3, на нивоу од 12.270 КМ.**²⁷

И у 2013. години, **укупни промет на тржишту капитала РС обиљежила је наглашена мјесечна волатилност** (види Графикон 22). Оштар раст вриједности берзанског промета у јануару, марту, септембру и децембру првенствено потиче од успјешне реализације *јавних понуда трезорских записа Републике Српске*.²⁸ Самим тим, укупна ликвидност домаћег тржишта капитала, у првом реду је била детерминисана величином оствареног промета на његовом дужничком сегменту.

Графикон 22: Вриједност укупног промета на Бањалучкој берзи у 2012. и 2013. години, по мјесецима, у КМ



Извор: Бањалучка берза

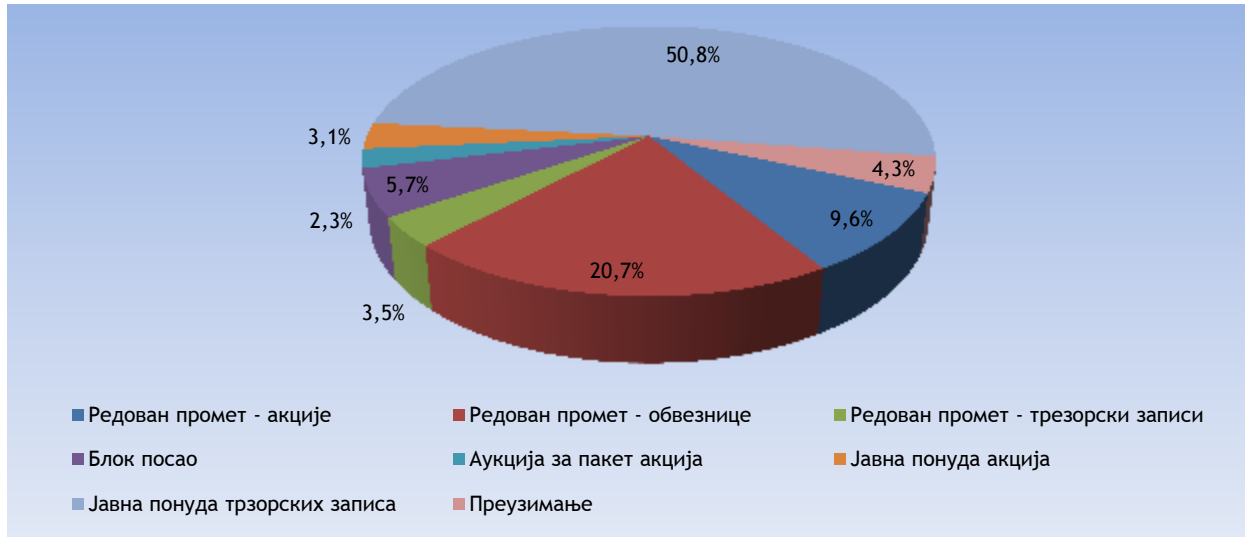
У условима када се финансирање јавних потреба у значајној мјери ослања на домаће изворе финансирања, **јавне понуде трезорских записа РС забиљежиле су доминантно учешће у структури укупног промета на Бањалучкој берзи током 2013. године, у висини од 50,8%** (види Графикон 23). У истом периоду није било емисија *муниципалних обвезница*, нити *примарних емисија акцијског капитала* што је, у првом реду повезано са одлагањем реализације значајнијих инвестиционих пројеката, како на нивоу локалних заједница, тако и на нивоу укупне привреде РС.

²⁶ У 2012. години, на Бањалучкој берзи, путем 26.842 трансакције остварен је промет у укупном износу од 260.931.941 КМ.

²⁷ Просјечна вриједност трансакције у 2012. години износила је 9.720 КМ.

²⁸ У 2013. години, аукције трезорских записа Републике Српске одржане су у јануару (24.080.000 КМ), марту (52.194.197 КМ), априлу (20.103.325 КМ), мају (21.557.108 КМ), септембру (52.167.900 КМ) и децембру (20.784.288 КМ). Извор: Бањалучка берза

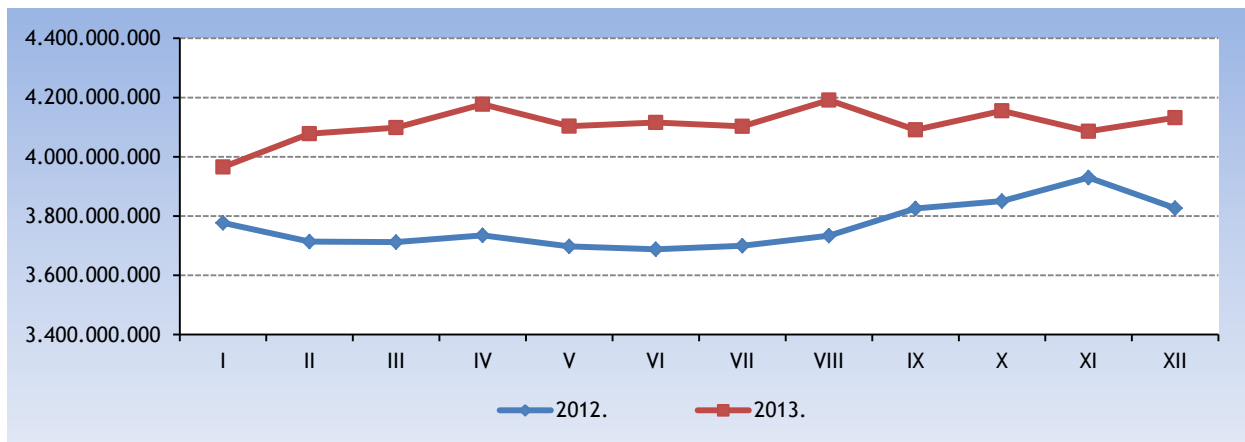
Графикон 23: Структура укупног промета на Бањалучкој берзи у 2013. години



Извор: Бањалучка берза

Вриједност тржишне капитализације на Бањалучкој берзи, на дан 31.12.2013. године, износила је 4,1 милијарду КМ и већа је за 5,2% у односу на њену вриједност са краја 2012. године.²⁹ Тржишна капитализација позитивно је реаговала на повећање ликвидности тржишта и константно је биљежила просјечне мјесечне вриједности изнад нивоа из 2012. године (види Графикон 24).

Графикон 24: Просјечна мјесечна вриједност тржишне капитализације на Бањалучкој берзи у 2012. и 2013. години, у КМ

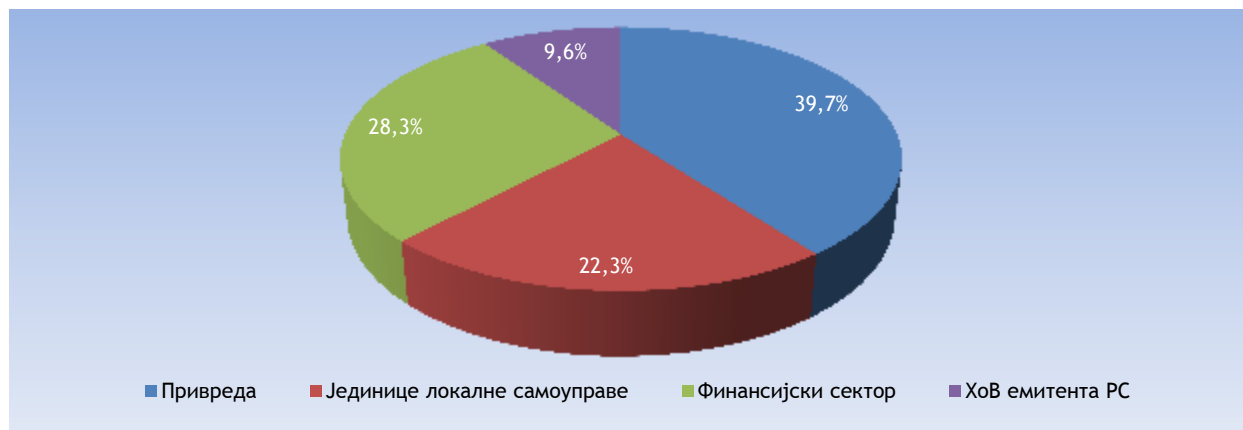


Извор: Бањалучка берза

До краја 2013. године, у **Хов** емитената са подручја РС, ИРБРС је инвестирала укупно 261,5 милиона КМ. На овај начин, привреда РС подржана је са додатних 103,9 милиона КМ, а секторска структура пласмана, са стањем на дан 31.12.2013. године, приказана је на Графикону 25.

²⁹ Вриједност тржишне капитализације на дан 31.12.2012. године износила је 3.928.654.260,37 КМ. Извор: Бањалучка берза

Графикон 25: Секторска структура пласмана ИРБРС у ХоВ, са стањем на дан 31.12.2013., у %



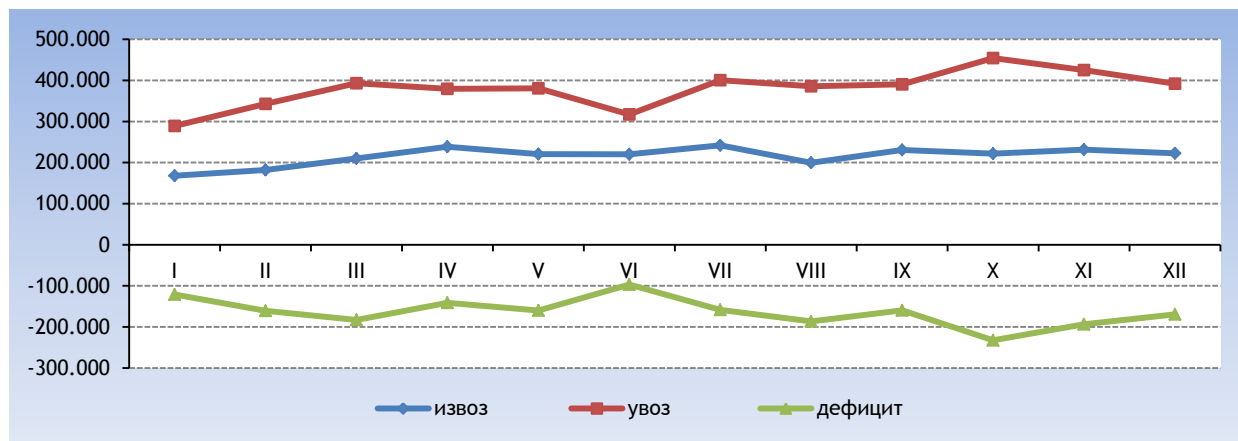
Извор: ИРБРС

У структури оствареног промета на Бањалучкој берзи, у периоду 2008-2013. године, укупни пласмани ИРБРС у ХоВ (куповина и продаја) учествовали су са 17,6%. Просјечна вриједност појединачне трансакције (куповина ХоВ) износила је 4,1 милион КМ, што потврђује да је Банка, од свог оснивања, постала један од кључних институционалних инвеститора у РС. Својим инвестиционим активностима, ИРБРС је, дакле значајно утицала на развој и даљу изградњу тржишта капитала РС, а самим тим и на диверсификацију извора финансирања за привреду, локалне заједнице и финансијски сектор, те одржавање ликвидности тржишта, у првом реду кроз повећање обима промета.

4. СПОЉНА ТРГОВИНА

Након смањења од 3,9% у 2012. години, обим укупне спољнотрговинске размјене РС порастао је за 4,0% током 2013. године. У истом периоду, **извоз је растао по стопи од 9,0%**,³⁰ односно **увоз од 1,4% на међугодишњем нивоу**.³¹ **Стопа покривености увоза извозом, са 52,9% у 2012., порасла је на 56,9%** (види Графикон 26).

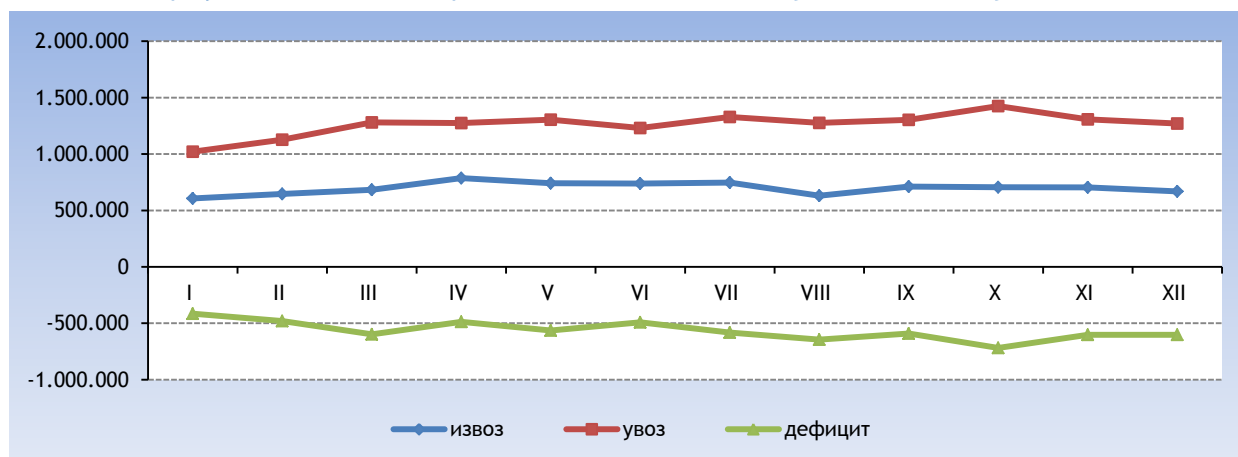
Графикон 26: Спољнотрговинска активност РС у 2013. години, у 000 КМ



Извор: РЗС РС

Под утицајем раста извоза од 6,6%, с једне стране, односно смањења увоза од 0,5%, с друге стране, **укупна спољнотрговинска активност на нивоу БиХ у 2013. години порасла је за 1,9%** на међугодишњем нивоу (види Графикон 27). Током прошле године, стопа покривености увоза извозом побољшала се за додатних 3,7 процентних поена и износила је 55,2%.

Графикон 27: Спољнотрговинска активност БиХ у 2013. години, у 000 КМ



Извор: БХАС

У 2013. години, евидентан је позитивни тренд смањења дефицита у робној размјени са иностранством. Наиме, захваљујући динамичнијем расту извоза у поређењу са растом увоза, спољнотрговински дефицит РС смањен је за 7,1% или готово 150 милиона КМ.

³⁰ У околностима глобалног привредног успоравања и пада потражње који је обиљежио 2012. годину, извоз из РС смањен је за 7,3%. Извор: РЗС РС

³¹ Под утицајем смањења домаће потрошње и контракције укупне привредне активности до које је дошло првенствено услед неповољних глобалних економских кретања, увоз у РС смањен је за 2,0% током 2012. године. Извор: РЗС РС

И поред значајних предуслова за развој прехранбене индустрије, РС је и даље велики нето увозник хране. Тако је, у 2013. години, увезено хране у вриједности од 625 милиона КМ, те је забиљежен дефицит у износу од 421 милион КМ. Међутим, у овом подручју евидентан је и вишегодишњи позитивни тренд раста извоза што сугерише на континуирано јачање конкурентности домаће понуде прехранбених производа на међународним тржиштима.³²

Захваљујући опоравку домаће потрошње који је услиједио у посљедњем кварталу 2013. године, увоз производа за широку потрошњу (трајних и нетрајних) порастао је за 2,1% на међугодишњем нивоу. У истом периоду, под утицајем умјереног опоравка глобалне, личне и инвестиционе потрошње, извоз капиталних производа и трајних производа за широку потрошњу из РС растао је по стопи од 12,4%, односно 22,2% респективно.

У 2013. години, 51,0% своје укупне робне размјене, РС је реализовала са земљама чланицама ЕУ³³ (70,5% извоза и 39,9% увоза),³⁴ односно са земљама потписницама Споразума о централноевропској зони слободне трговине- СЕФТА³⁵ 20,1% (23,0% извоза и 18,5% увоза).³⁶ Истовремено, најзначајнији извозни партнери РС били су: Србија (15,9%), Италија (15,9%) и Хрватска (12,5%). С друге стране, захваљујући великој увозној зависности прерађивачких капацитета нафтне индустрије, листу најзначајнијих увозних партнера РС предводи Русија (26,8%), а затим слиједе Србија (16,8%) и Италија (9,8%).

У надалеђем периоду, укупна спољнотрговинска активност РС и БиХ првенствено ће бити условљена динамиком глобалног економског опоравка³⁷ и даљим јачањем извозне потражње³⁸ (на страни домаћег извоза), односно опоравка домаће економије, у првом реду кроз повећање личне и инвестиционе потрошње (на увозној страни).

³² У 2010. години, извоз прехранбених производа из РС растао је по међугодишњој стопи од 4,5%, у 2011., 5,1%, 2012., од 2,0%, односно у 2013. години, по стопи од чак 9,9%. Извор: РЗС РС

³³ Званични улазак Хрватске у ЕУ 01.07.2013. године резултовао је додатним повећањем учешћа земаља чланица Уније у структури укупне робне размјене, како РС тако и на нивоу БиХ.

³⁴ У истом периоду, око 65% укупне робне размјене БиХ реализовано је са ЕУ (73,6% извоза и 60,1% увоза). Извор: БХАС

³⁵ Земље потписнице Споразума су: Албанија, БиХ, Хрватска (изашла из СЕФТА стицањем чланства у ЕУ), Македонија, Молдавија, Црна Гора, Србија и UNMIK/ Косово, као царинска територија у складу са Резолуцијом Савјета безбједности Организације уједињених нација 1244.

³⁶ Током 2013. године, 12,8% укупне робне размјене БиХ са иностранством реализовано је са земљама потписницама Споразума СЕФТА (15,9% извоза и 11,1% увоза). Извор: БХАС

³⁷ У 2014. години, према очекивањима ММФ-а, раст свјетске економије износиће 3,6% што је за 0,6 процентних поена динамичнији раст у поређењу са резултатима из 2013. Извор: IMF, World Economic Outlook, April 2014

³⁸ Након раста од 3,0% у 2013., у складу са процјенама ММФ-а, свјетска робна размјена повећаће се за додатних 4,3% током 2014. године. Извор: IMF, World Economic Outlook, April 2014

5. СТАТИСТИЧКИ АНЕКС

Табела 1: Тромјесечни БДП РС, стопе реалног раста (%), производни приступ, г/г

| Дјелатности | 2012. | | | | | 2013. | | | | |
|---|-------|------|------|------|------|-------|------|------|------|------|
| | I | II | III | IV | I-IV | I | II | III | IV | I-IV |
| A Пољопривреда, шумарство и риболов | -8,4 | -5,5 | -8,0 | -9,5 | -7,9 | 7,8 | 7,3 | 9,4 | 10,5 | 8,8 |
| B C D E Вађење руда и камена; прерађивачка индустрија; производња и снабдијевање електричном енергијом, гасом, паром и климатизација; снабдијевање водом, канализација, управљање отпадом и дјелатности санације (ремедијације) животне средине | -6,3 | -3,6 | -4,6 | -2,2 | -4,1 | 4,6 | 7,2 | 3,8 | 2,9 | 4,6 |
| Од тога: С прерађивачка индустрија | -9,3 | -5,3 | -1,3 | -3,1 | -4,5 | 10,4 | 10,2 | 2,2 | 5,7 | 6,8 |
| F Грађевинарство | -5,6 | -3,9 | -4,4 | -0,4 | -3,2 | -5,6 | -3,0 | -3,4 | 0,0 | -2,6 |
| G H I Трговина на велико и трговина на мало, оправка моторних возила, мотоцикала; саобраћај и складиштење; дјелатности пружања смјештаја, припреме и послуживања хране, хотелијерство и угоститељство | 0,3 | 1,4 | 0,6 | 0,4 | 0,7 | -0,3 | -0,1 | -0,4 | 0,0 | -0,2 |
| J Информације и комуникације | 3,3 | 1,6 | 0,1 | 0,7 | 1,4 | 0,2 | 0,4 | 0,3 | 0,1 | 0,2 |
| K Финансијске дјелатности и дјелатности осигурања | 2,3 | 5,2 | 7,9 | 5,2 | 5,1 | 2,2 | 2,3 | 2,7 | 3,1 | 2,6 |
| L Пословање некретнима | -1,0 | -1,0 | -1,0 | -1,0 | -1,0 | -1,0 | -0,9 | -0,8 | -0,3 | -0,8 |
| M N Стручне, научне и техничке дјелатности; административне и помоћне услужне дјелатности | 1,2 | 1,4 | 1,6 | 1,5 | 1,4 | 1,0 | 1,5 | 2,1 | 2,9 | 1,9 |
| O P Q Јавна управа и одбрана; обавезно социјално осигурање; образовање; дјелатности здравствене заштите и социјалног рада | 1,5 | 1,8 | 3,3 | 3,5 | 2,5 | 1,0 | 1,0 | 1,0 | 0,5 | 0,9 |
| R S Умјетност, забава и рекреација; остале услужне активности | -0,7 | 1,6 | 2,2 | 2,7 | 1,5 | 2,1 | 2,9 | 3,6 | 2,4 | 2,8 |
| FISIM (минус) | 5,1 | 6,7 | 7,3 | 6,2 | 6,3 | 2,3 | 1,9 | 2,2 | 2,8 | 2,3 |
| БРУТО ДОДАТА ВРИЈЕДНОСТ | -1,8 | -0,8 | -1,2 | -0,7 | -1,1 | 1,9 | 2,4 | 1,9 | 2,0 | 2,1 |
| Порези на производе минус субвенције на производе | -1,8 | -0,8 | -1,2 | -0,7 | -1,1 | 1,9 | 2,4 | 1,9 | 2,0 | 2,1 |
| БРУТО ДОМАЋИ ПРОИЗВОД | -1,8 | -0,8 | -1,2 | -0,7 | -1,1 | 1,9 | 2,4 | 1,9 | 2,0 | 2,1 |

Извор: РЗ РС

Табела 2: Стопе промјена индустријске производње РС у 2013. години, %, г/г

| Индустрија РС | I-XII | I | II | III | IV | V | VI | VII | VIII | IX | X | XI | XII |
|---|-------|------|------|-------|------|------|------|------|------|-------|-------|-------|------|
| Индустрија | 4,1 | -2,5 | 5,3 | -3,4 | 11,7 | 3,5 | 3,2 | 22,3 | 5,0 | -4,2 | 0,7 | 4,4 | 4,7 |
| B) Вађење руда и камена | 4,1 | -4,3 | 13,4 | -22,2 | 5,0 | 0,6 | -2,0 | 27,2 | -4,0 | -2,6 | 18,1 | -10,2 | 40,6 |
| C) Прерађивачка индустрија | 4,2 | 8,3 | 23,3 | -0,5 | 14,4 | -1,6 | 1,0 | 14,7 | -5,1 | -6,6 | -2,3 | 8,1 | 4,9 |
| D) Производња и снабдијевање електричном енергијом, гасом и водом | 1,1 | -4,4 | -5,8 | 9,4 | 6,9 | 11,1 | 1,4 | 20,3 | 23,4 | -18,8 | -10,6 | 0,9 | -9,3 |

Извор: РЗ РС

Табела 3: Стопе промјена индустријске производње БиХ у 2013. години, %, г/г

| Индустрија БиХ | I-XII | I | II | III | IV | V | VI | VII | VIII | IX | X | XI | XII |
|---|------------|------------|-------------|------------|-------------|------------|------------|------------|------------|------------|------------|------------|------------|
| Индустрија | 6,4 | 2,0 | 11,2 | 6,8 | 11,4 | 6,1 | 3,7 | 6,8 | 3,6 | 4,4 | 7,9 | 8,9 | 7,0 |
| В) Вађење руда и камена | -4,2 | -5,8 | -0,5 | -13,3 | -0,8 | -6,2 | -20,4 | -13,0 | -2,0 | 1,5 | 8,4 | -5,2 | 15,7 |
| С) Прерађивачка индустрија | 8,9 | 6,9 | 17,6 | 5,0 | 14,8 | 10,4 | 7,1 | 9,0 | 2,6 | 4,4 | 7,9 | 11,6 | 17,0 |
| Д) Производња и снабдијевање електричном енергијом, гасом и водом | 5,4 | 2,9 | 12,7 | 29,4 | 9,4 | -3,4 | 4,8 | 8,3 | 8,2 | -2,9 | 4,4 | 10,5 | -15,9 |

Извор: БХАС

Табела 4: Стопе промјена у грађевинској активности РС у 2013. години, %, г/г

| Грађевинарство РС | I-XII | I | II | III | IV | V | VI | VII | VIII | IX | X | XI | XII |
|--|-------|-------|------|-------|-------|------|-------|-------|-------|------|-------|------|-------|
| Вриједност извршених радова | 0,8 | -21,5 | 14,5 | -27,6 | 0,8 | 22,8 | -7,3 | 10,9 | -10,4 | 11,2 | 14,3 | 45,1 | -24,1 |
| Број радника на грађевинским радовима | -7,0 | 1,3 | 16,4 | -9,6 | -11,0 | -8,4 | -12,8 | -11,6 | -7,1 | -6,2 | -11,3 | -5,3 | -6,4 |
| Извршени ефективни часови на грађевинским радовима | -6,4 | -2,0 | 16,3 | -8,2 | -7,4 | -8,2 | -13,0 | -9,0 | -6,6 | -3,9 | -10,3 | -7,3 | -5,0 |

Извор: РЗС РС

Табела 5: Незапосленост у РС у 2013. години

| Категорија | I-XII | I | II | III | IV | V | VI | VII | VIII | IX | X | XI | XII |
|--------------------------------------|---------|---------|---------|---------|---------|---------|---------|---------|---------|---------|---------|---------|---------|
| Број незапослених | 151.290 | 155.155 | 155.672 | 154.998 | 152.295 | 151.372 | 150.601 | 150.091 | 149.307 | 149.293 | 148.917 | 148.496 | 149.284 |
| Новопријављени на евиденцију | 5.480 | 5.999 | 5.184 | 5.279 | 4.873 | 4.677 | 5.006 | 6.300 | 5.073 | 5.997 | 5.934 | 5.287 | 6.146 |
| Укупно брисани са евиденције | 5.088 | 3.873 | 4.278 | 5.227 | 6.002 | 5.023 | 4.977 | 5.942 | 4.895 | 5.299 | 5.461 | 5.127 | 4.946 |
| Брисани са евиденције ради запослења | 2.333 | 1.396 | 2.070 | 2.390 | 2.916 | 2.199 | 2.310 | 2.701 | 2.073 | 2.733 | 2.513 | 2.486 | 2.209 |

Извор: ЗЗЗРС

Табела 6: Просјечне нето плате по секторима у РС у 2013. години, у КМ

| Сектори | I-XII | I | II | III | IV | V | VI | VII | VIII | IX | X | XI | XII |
|---|------------|------------|------------|------------|------------|------------|------------|------------|------------|------------|------------|------------|------------|
| Укупно | 808 | 811 | 811 | 799 | 798 | 796 | 816 | 803 | 811 | 813 | 808 | 811 | 820 |
| A Пољопривреда, шумарство и риболов | 650 | 632 | 625 | 626 | 647 | 639 | 652 | 630 | 636 | 668 | 674 | 682 | 679 |
| B Вађење руда и камена | 1.044 | 1.049 | 1.033 | 1.009 | 1.015 | 990 | 1.113 | 1.074 | 1.019 | 1.048 | 1.069 | 1.019 | 1.086 |
| C Прерађивачка индустрија | 587 | 587 | 583 | 574 | 582 | 577 | 597 | 595 | 585 | 583 | 586 | 589 | 601 |
| D Производња и снабдијевање електричном енергијом, гасом, паром и климатизација | 1.039 | 1.043 | 1.052 | 1.025 | 1.032 | 1.019 | 1.073 | 1.049 | 1.027 | 1.035 | 1.036 | 1.022 | 1.050 |
| E Снабдијевање водом; канализација, управљање отпадом и дјелатности санације (ремедијације) животне средине | 637 | 604 | 639 | 629 | 626 | 615 | 650 | 644 | 648 | 659 | 641 | 638 | 646 |
| F Грађевинарство | 549 | 580 | 558 | 550 | 542 | 550 | 544 | 542 | 553 | 540 | 555 | 538 | 548 |
| G Трговина на велико и на мало, поправка моторних возила и мотоцикала | 603 | 600 | 597 | 585 | 591 | 606 | 619 | 613 | 613 | 614 | 596 | 598 | 608 |
| H Саобраћај и комуникације | 621 | 633 | 633 | 613 | 608 | 614 | 625 | 609 | 606 | 607 | 628 | 629 | 630 |
| I Дјелатности пружања смјештаја, припреме и послуживања хране, хотелијерство и угоститељство | 534 | 558 | 544 | 508 | 536 | 520 | 546 | 522 | 540 | 530 | 539 | 531 | 533 |
| J Информације и комуникације | 1.107 | 727 | 1.108 | 1.116 | 1.116 | 1.138 | 1.139 | 1.115 | 1.113 | 1.111 | 1.144 | 1.114 | 1.120 |
| K Финансијске дјелатности и дјелатности осигурања | 1.293 | 1.220 | 1.309 | 1.301 | 1.274 | 1.286 | 1.320 | 1.297 | 1.298 | 1.268 | 1.283 | 1.305 | 1.319 |
| L Пословање некретнинама | 712 | 591 | 724 | 716 | 724 | 626 | 725 | 709 | 722 | 791 | 724 | 731 | 725 |
| M Стручне, научне и техничке дјелатности | 771 | 823 | 823 | 774 | 769 | 804 | 745 | 754 | 720 | 748 | 818 | 744 | 764 |
| N Административне и помоћне услужне дјелатности | 542 | 519 | 554 | 547 | 539 | 553 | 539 | 535 | 545 | 544 | 536 | 544 | 545 |
| O Јавна управа и одбрана; обавезно социјално осигурање | 1.027 | 1.070 | 1.026 | 1.003 | 1.001 | 999 | 1.010 | 1.006 | 1.036 | 1.041 | 1.040 | 1.044 | 1.048 |
| P Образовање | 819 | 889 | 800 | 796 | 795 | 797 | 780 | 796 | 846 | 852 | 832 | 815 | 829 |
| Q Дјелатности здравствене заштите и социјалног рада | 1.037 | 1.029 | 1.060 | 1.036 | 1.026 | 1.035 | 1.073 | 1.014 | 1.054 | 1.041 | 1.018 | 1.025 | 1.037 |
| R Умјетност, забава и рекреација | 554 | 571 | 566 | 558 | 563 | 537 | 526 | 550 | 541 | 556 | 551 | 564 | 562 |
| S Остале услужне дјелатности | 808 | 859 | 683 | 838 | 793 | 740 | 851 | 830 | 858 | 820 | 819 | 836 | 830 |

Извор: РЗС РС

Табела 7: Просјечне нето плате по секторима у БиХ у 2013. години, у КМ

| Сектори | I-XII | I | II | III | IV | V | VI | VII | VIII | IX | X | XI | XII |
|---|------------|------------|------------|------------|------------|------------|------------|------------|------------|------------|------------|------------|------------|
| Укупно | 827 | 829 | 815 | 819 | 824 | 832 | 822 | 830 | 828 | 826 | 833 | 828 | 838 |
| A Пољопривреда, шумарство и риболов | 721 | 722 | 694 | 699 | 715 | 731 | 703 | 727 | 714 | 719 | 748 | 726 | 740 |
| B Вађење руда и камена | 957 | 959 | 951 | 929 | 936 | 950 | 973 | 957 | 955 | 953 | 975 | 959 | 992 |
| C Прерађивачка индустрија | 587 | 588 | 574 | 582 | 585 | 588 | 587 | 591 | 585 | 585 | 591 | 587 | 596 |
| D Производња и снабдијевање електричном енергијом, гасом, паром и климатизација | 1.311 | 1.338 | 1.258 | 1.281 | 1.308 | 1.332 | 1.274 | 1.341 | 1.318 | 1.293 | 1.334 | 1.334 | 1.319 |
| E Снабдијевање водом; канализација, управљање отпадом и дјелатности санације (ремедијације) животне средине | 752 | 756 | 745 | 747 | 743 | 755 | 746 | 757 | 754 | 755 | 760 | 753 | 756 |
| F Грађевинарство | 535 | 538 | 531 | 531 | 531 | 536 | 527 | 533 | 540 | 532 | 542 | 537 | 541 |
| G Трговина на велико и на мало, поправка моторних возила и мотоцикала | 578 | 576 | 564 | 571 | 574 | 581 | 576 | 585 | 582 | 578 | 579 | 582 | 585 |
| H Саобраћај и комуникације | 764 | 761 | 774 | 767 | 758 | 754 | 773 | 773 | 752 | 767 | 762 | 760 | 762 |
| I Дјелатности пружања смјештаја, припреме и послуживања хране, хотелијерство и угоститељство | 536 | 547 | 534 | 525 | 538 | 538 | 541 | 530 | 536 | 532 | 534 | 533 | 538 |
| J Информације и комуникације | 1.190 | 1.185 | 1.154 | 1.173 | 1.191 | 1.227 | 1.166 | 1.217 | 1.194 | 1.171 | 1.222 | 1.174 | 1.200 |
| K Финансијске дјелатности и дјелатности осигурања | 1.336 | 1.298 | 1.319 | 1.337 | 1.349 | 1.392 | 1.343 | 1.314 | 1.341 | 1.303 | 1.324 | 1.334 | 1.381 |
| L Пословање некретнинама | 793 | 748 | 777 | 784 | 767 | 768 | 801 | 803 | 798 | 816 | 812 | 818 | 828 |
| M Стручне, научне и техничке дјелатности | 856 | 862 | 856 | 842 | 882 | 870 | 832 | 856 | 849 | 866 | 863 | 843 | 849 |
| N Административне и помоћне услужне дјелатности | 571 | 562 | 577 | 569 | 571 | 576 | 568 | 564 | 571 | 578 | 570 | 568 | 576 |
| O Јавна управа и одбрана; обавезно социјално осигурање | 1.137 | 1.140 | 1.127 | 1.127 | 1.127 | 1.128 | 1.129 | 1.129 | 1.141 | 1.145 | 1.145 | 1.149 | 1.152 |
| P Образовање | 836 | 841 | 829 | 827 | 828 | 832 | 831 | 830 | 829 | 852 | 843 | 841 | 847 |
| Q Дјелатности здравствене заштите и социјалног рада | 1.025 | 1.045 | 988 | 1.011 | 1.022 | 1.052 | 1.008 | 1.036 | 1.039 | 1.013 | 1.042 | 1.010 | 1.033 |
| R Умјетност, забава и рекреација | 653 | 663 | 692 | 648 | 645 | 637 | 639 | 647 | 649 | 652 | 658 | 651 | 654 |
| S Остале услужне дјелатности | 1.010 | 1.023 | 959 | 996 | 1.024 | 1.009 | 1.011 | 1.005 | 1.065 | 1.016 | 1.000 | 1.006 | 1.004 |

Извор: БХАС

Табела 8: Преглед кретања инфлације у РС, мјерена индексом потрошачких цијена-CPI, у 2013. години

| Индексни период | I-XII | I | II | III | IV | V | VI | VII | VIII | IX | X | XI | XII |
|--|------------------------------|-------|-------|-------|-------|-------|-------|-------|-------|-------|-------|-------|-------|
| Базни период | Исти период претходне године | | | | | | | | | | | | |
| УКУПНО | 100,0 | 101,5 | 100,9 | 100,4 | 100,3 | 100,3 | 101,0 | 100,6 | 99,8 | 99,0 | 98,7 | 98,7 | 98,5 |
| Храна и безалкохолна пића | 100,4 | 103,1 | 102,0 | 101,6 | 101,9 | 101,9 | 103,1 | 101,8 | 101,0 | 98,7 | 97,1 | 96,5 | 96,3 |
| Алкохолна пића и дуван | 105,4 | 105,6 | 105,4 | 106,1 | 105,5 | 105,9 | 106,0 | 105,5 | 105,2 | 105,0 | 105,0 | 104,9 | 104,7 |
| Одјећа и обућа | 91,7 | 92,1 | 90,9 | 91,6 | 92,9 | 93,2 | 93,0 | 90,5 | 88,8 | 90,9 | 92,2 | 92,5 | 91,6 |
| Становање, вода, електрична енергија, плин и други енергенти | 100,3 | 101,1 | 100,8 | 100,6 | 100,0 | 100,0 | 100,0 | 100,1 | 100,2 | 100,2 | 100,5 | 100,0 | 99,8 |
| Намјештај, кућански уређаји и редовно одржавање куће | 99,9 | 99,8 | 99,7 | 99,5 | 100,5 | 100,4 | 99,8 | 100,0 | 100,2 | 99,8 | 99,7 | 100,2 | 99,8 |
| Здравство | 100,0 | 100,4 | 100,4 | 100,4 | 99,9 | 99,7 | 99,9 | 99,8 | 100,0 | 100,1 | 100,0 | 99,8 | 99,8 |
| Превоз | 99,1 | 101,9 | 101,5 | 98,7 | 97,2 | 97,5 | 99,8 | 100,5 | 97,7 | 96,9 | 98,2 | 99,6 | 99,8 |
| Комуникације | 99,9 | 99,9 | 99,9 | 99,9 | 99,9 | 99,9 | 99,9 | 99,9 | 99,9 | 99,9 | 99,9 | 99,9 | 99,9 |
| Рекреација и култура | 100,5 | 100,8 | 100,8 | 100,9 | 100,8 | 100,8 | 100,8 | 100,7 | 100,4 | 100,2 | 100,2 | 100,1 | 100,0 |
| Образовање | 101,4 | 100,9 | 101,5 | 101,5 | 101,5 | 101,5 | 101,5 | 101,5 | 101,5 | 101,4 | 101,4 | 101,4 | 101,4 |
| Ресторани и хотели | 100,0 | 99,9 | 99,9 | 99,9 | 100,0 | 100,0 | 100,0 | 99,9 | 99,9 | 100,0 | 100,0 | 100,0 | 100,0 |
| Остала добра и услуге | 100,2 | 101,1 | 99,8 | 100,6 | 100,3 | 100,0 | 99,6 | 99,7 | 100,2 | 99,8 | 99,7 | 100,3 | 100,0 |

Извор: РЗС РС

Табела 9: Активне каматне стопе у РС у 2013. години, у %

| Категорија | I-XII | I | II | III | IV | V | VI | VII | VIII | IX | X | XI | XII |
|--------------------------------------|-------|------|------|------|------|------|------|------|------|------|------|------|------|
| Каматне стопе на краткорочне кредите | 6,85 | 7,06 | 7,25 | 7,22 | 7,23 | 6,61 | 6,56 | 6,80 | 6,21 | 6,76 | 6,71 | 6,79 | 6,80 |
| Каматне стопе на дугорочне кредите | 7,45 | 7,77 | 7,65 | 7,74 | 7,61 | 7,67 | 7,79 | 7,37 | 7,28 | 7,21 | 7,35 | 7,04 | 7,37 |
| Укупно за кредите | 7,14 | 7,3 | 7,4 | 7,40 | 7,4 | 7 | 7,1 | 7,1 | 6,79 | 7 | 7,1 | 6,9 | 7,2 |

Извор: АБРС

Табела 10: Спољнотрговинска размјена РС и БиХ у 2013. години, у 000 КМ

| Република Српска | I-XII | I | II | III | IV | V | VI | VII | VIII | IX | X | XI | XII |
|-------------------------------|------------|-----------|-----------|-----------|-----------|-----------|-----------|-----------|-----------|-----------|-----------|-----------|-----------|
| Извоз | 2.588.104 | 168.025 | 182.220 | 210.184 | 238.435 | 220.764 | 220.173 | 242.098 | 199.427 | 230.912 | 221.870 | 231.500 | 222.497 |
| Увоз | 4.551.601 | 289.214 | 342.893 | 393.365 | 379.748 | 380.770 | 317.176 | 400.481 | 385.911 | 390.579 | 454.480 | 424.992 | 391.993 |
| Обим робне размјене | 7.139.705 | 457.239 | 525.113 | 603.549 | 618.183 | 601.534 | 537.349 | 642.579 | 585.338 | 621.491 | 676.350 | 656.492 | 614.490 |
| Салдо робне размјене | -1.963.497 | -121.189 | -160.673 | -183.181 | -141.312 | -160.006 | -97.003 | -158.382 | -186.485 | -159.666 | -232.611 | -193.492 | -169.496 |
| Покривеност увоза извозом у % | 56,9 | 58,1 | 53,1 | 53,4 | 62,8 | 58,0 | 69,4 | 60,5 | 51,7 | 59,1 | 48,8 | 54,5 | 56,8 |
| Босна и Херцеговина | I-XII | I | II | III | IV | V | VI | VII | VIII | IX | X | XI | XII |
| Извоз | 8.380.275 | 606.655 | 646.378 | 682.644 | 787.181 | 740.824 | 739.155 | 747.246 | 630.293 | 711.543 | 706.502 | 704.282 | 669.126 |
| Увоз | 15.169.792 | 1.021.000 | 1.126.980 | 1.280.534 | 1.275.083 | 1.304.766 | 1.230.737 | 1.329.176 | 1.275.592 | 1.302.937 | 1.424.593 | 1.307.187 | 1.271.008 |
| Обим робне размјене | 23.550.067 | 1.627.655 | 1.773.358 | 1.963.178 | 2.062.264 | 2.045.590 | 1.969.892 | 2.076.422 | 1.905.885 | 2.014.480 | 2.131.095 | 2.011.469 | 1.940.134 |
| Салдо робне размјене | -6.789.517 | -414.345 | -480.602 | -597.890 | -487.902 | -563.942 | -491.582 | -581.930 | -645.299 | -591.394 | -718.091 | -602.905 | -601.882 |
| Покривеност увоза извозом у % | 55,2 | 59,4 | 57,4 | 53,3 | 61,7 | 56,8 | 60,1 | 56,2 | 49,4 | 54,6 | 49,6 | 53,9 | 52,6 |

Извор: РЗС РС и БХАС

Припремио: Сектор за макроекономске анализе ИРБРС

Објављено: април 2013. године.

Подаци кориштени у овој публикацији у највећем дијелу су преузети из екстерних извора. Инвестиционо-развојна банка Републике Српске не сноси никакву одговорност за евентуалну нетачност ових података, као ни за штету насталу кориштењем истих.

Copyright (c) Инвестиционо-развојна банка Републике Српске 2013. Сва права задржана.