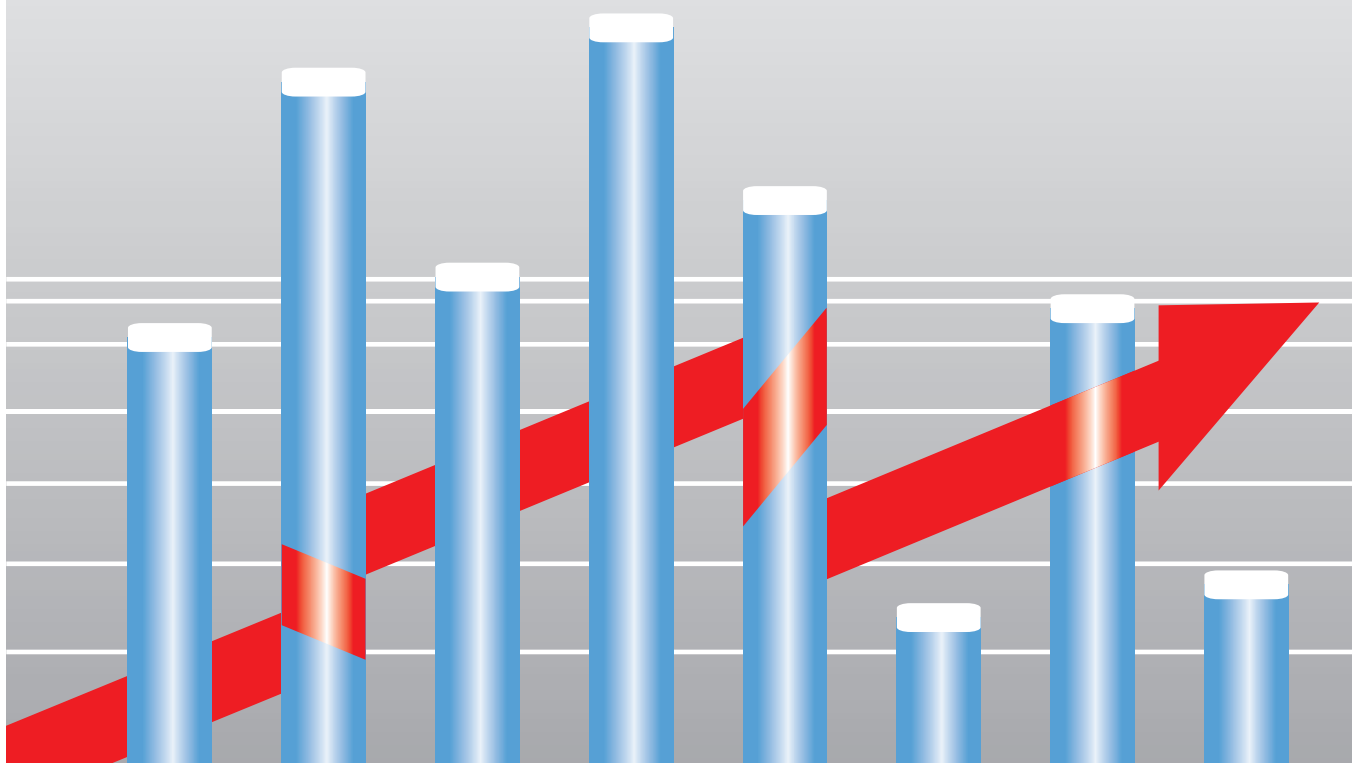




Инвестиционо-развијна банка
Републике Српске



ЕКОНОМСКИ МОНИТОР

САДРЖАЈ

I САЖЕТАК	1
II РЕАЛНИ СЕКТОР	2
2.1 Бруто домаћи производ у 2009. години	2
2.2 Индустијска производња	3
2.3 Грађевинска активност РС	4
2.4 Тржиште рада	5
2.4.1 Незапосленост	5
2.4.2 Плате и пензије	6
III ЦИЈЕНЕ И ФИНАНСИЈСКИ СЕКТОР	7
3.1 Цијене	7
3.2 Финансијска тржишта	8
3.2.1 Банкарски сектор	8
3.2.2 Берзе	9
IV СПОЉНА ТРГОВИНА	10
V СТРАНЕ ДИРЕКТНЕ ИНВЕСТИЦИЈЕ	12
VI СТАТИСТИЧКИ АНЕКС	14
Табела 1: Бруто домаћи производ и бруто додана вриједност РС у текућим цијенама, производни приступ	14
Табела 2: Бруто домаћи производ и бруто додана вриједност БиХ у текућим цијенама, производни приступ	15
Табела 3: Секторски доприноси номиналном расту БДП-а у процентним поенима	15
Табела 4: Индустијска производња РС, индекси	16
Табела 5: Индустијска производња БиХ, индекси	16
Табела 6: Грађевинска активност РС, индекси	16
Табела 7: Незапосленост у РС	16
Табела 8: Просјечне нето плате по секторима у РС, у КМ	16
Табела 9: Просјечна нето плата по секторима у БиХ, у КМ	17
Табела 10: Просјечне пензије у РС, у КМ	17
Табела 11: Преглед кретања инфлације у РС, мјерена индексом потрошачких цијена - CPI	17
Табела 12: Активне каматне стопе у РС, у %	17
Табела 13: Активне каматне стопе у БиХ, у %	18
Табела 14: Спољнотрговинска размјена РС и БиХ, у 000 КМ	18

ЛИСТА СКРАЋЕНИЦА

РС	Република Српска
БиХ	Босна и Херцеговина
АРС	Анкета о радној снази
ИРБРС	Инвестиционо-развојна банка Републике Српске
БДП	Бруто домаћи производ
г/г	Година на годину (исти период претходне године)
КМ	Конвертибилна марка
ФБиХ	Федерација Босне и Херцеговине
СРІ	Индекс потрошачких цијена
ЦББХ	Централна банка Босне и Херцеговине
ЕУ	Европска унија
ММФ	Међународни монетарни фонд
РЗС РС	Републички завод за статистику Републике Српске
ЗЗЗРС	Завод за запошљавање Републике Српске
ФЗЗЗ	Федерални завод за запошљавање
БХАС	Агенција за статистику Босне и Херцеговине
Фонд ПИО РС	Фонд за пензијско-инвалидско осигурање Републике Српске
АБРС	Агенција за банкарство Републике Српске
EURIBOR	Европска међубанкарска каматна стопа
КЛ	Кредитна линија
БИРС	Берзански индекс Републике Српске
SASX-10	Главни индекс Сарајевске берзе
BELEXline	Општи индекс акција Београдске берзе
CROBEX	Службени индекс Загребачке берзе
CEFTA	Централноевропски споразум о слободној трговини
СМТК	Стандардна међународна трговинска класификација
СДИ	Стране директне инвестиције
БДВ	Бруто додана вриједност
П	Полугодиште
К	Квартал
БОРС	Борачка организација Републике Српске
ХоВ	Хартије од вриједности

ЛИСТА ТАБЕЛА И ГРАФИКОНА

- Табела 1: Дјелатности с највећим учешћем у БДП-у, %
- Табела 2: Реалне стопе раста појединих дјелатности у %, г/г
- Табела 3: Стопа незапослености у РС и БиХ према АРС, %
- Табела 4: Раст запослености по дјелатностима у РС
- Табела 5: Номинални и реални раст просјечне нето плате у РС
- Табела 6: Преглед кредитних пласмана ИРБРС по кредитним линијама, период 01.04.2008. - 26.08.2010. године
- Табела 7: Упоредни приказ прилива СДИ у региону I-VI 2010. / I-VI 2009
- Графикон 1: Реални раст БДП-а у %, г/г
- Графикон 2: Реални раст БДП-а РС и земаља окружења у 2009. години у %, г/г
- Графикон 3: БДП по глави становника, КМ
- Графикон 4: Секторска структура привреде у 2009. години, % БДВ
- Графикон 5: Стопе раста индустријске производње РС у %, г/г
- Графикон 6: Стопе раста индустријске производње у периоду I-VI 2010 године, %, г/г
- Графикон 7: Стопе промјена производње по индустријским секторима Српске у %, г/г
- Графикон 8: Стопе раста производње у појединим секторима прерађивачке индустрије РС у %, г/г
- Графикон 9: Стопе промјена у грађевинарству Српске у %, г/г
- Графикон 10: Стопе промјена у грађевинарству Српске по мјесецима 2010. године у %, г/г
- Графикон 11: Кретање броја незапослених у РС и ФБиХ
- Графикон 12: Мјесечни приказ броја незапослених у РС
- Графикон 13: Кретање просјечне нето плате у РС у КМ
- Графикон 14: Раст просјечне нето плате по секторима у РС
- Графикон 15: Просјечне пензије у РС у КМ
- Графикон 16: Међугодишњи индекс потрошачких цијена (CPI), у РС и БиХ, у периоду I-VI 2010. године, по мјесецима
- Графикон 17: Компаративни однос општег нивоа цијена у РС у првом полугодишту 2009. и 2010. године, по мјесецима
- Графикон 18: Инфлација у региону- стопа инфлације у децембру 2009. и јуну 2010. године, мјерена индексом потрошачких цијена (г/г)
- Графикон 19: Активне каматне стопе у РС (у %)
- Графикон 20: Активне каматне стопе у БиХ (у %)
- Графикон 21: Укупни кредити у РС (у милионима КМ)
- Графикон 22: Укупни депозити у РС (у милионима КМ)
- Графикон 23: Вриједност берзанских индекса у региону у периоду I-VI 2010. године, по мјесецима
- Графикон 24: Укупни промет на Бањалучкој берзи у периоду I-VI 2010. године, по мјесецима, у КМ
- Графикон 25: Структура укупног промета на Бањалучкој берзи у периоду јануар-јун 2010. године
- Графикон 26: Просјечна вриједност тржишне капитализације на Бањалучкој берзи у првом полугодишту 2009. и 2010. године, по мјесецима, у КМ
- Графикон 27: Укупна спољнотрговинска размјена РС и БиХ, у 000 КМ
- Графикон 28: Компаративни однос спољнотрговинске активности РС у периоду I-VI 2009. и I-VI 2010. године, у 000 КМ
- Графикон 29: Компаративни однос спољнотрговинске активности БиХ у периоду I-VI 2009. и I-VI 2010. године, у 000 КМ
- Графикон 30: Вриједност извоза по становнику, у КМ
- Графикон 31: Прилив СДИ у РС за првих шест мјесеци 2010. године, по земљама - улагачима, у 000 КМ
- Графикон 32: Прилив СДИ у РС за првих шест мјесеци 2010. године, по дјелатностима - секторима, у 000 КМ

Остварени макроекономски резултати у првој половини 2010. године указују на присуство тренда умјереног опоравка економије РС. Наиме, мјере домаћих власти, усмјерене на ублажавање и превазилажење негативних ефеката глобалне економске кризе, у комбинацији са интензивирањем опоравка економије ЕУ¹ и главних спољнотрговинских партнера РС² резултирале су постепеним побољшањем домаћих економских кретања.

Прво полугодиште 2010. године протекло је у знаку **наставка експанзије индустријске производње РС која је расла по стопи од 7% (г/г)**. Број незапослених лица у РС позитивно је корелирао са растом индустријске производње те је њихов број, са рекордног нивоа од 150.036 у фебруару, **пао на 143.073 лица у јуну 2010. године**. Постепени економски опоравак у земљама главним спољнотрговинским партнерима резултирао је **интензивирањем спољнотрговинске активности РС**. Наиме, у П1 2010. године **обим робне размјене РС са иностранством повећан је за 17% (г/г)**, док је **извоз остварио респектабилан међугодишњи раст од 35,3%** што је једна од највиших стопа раста у региону³. У таквим околностима, **спољнотрговински дефицит је смањен за 14,6%**. Током првих шест мјесеци 2010. године каматне стопе банкарског сектора РС на дугорочне кредите нису биљежиле значајније осцилације, док су **укупни кредити у П1 остварили раст од 3,8% (г/г)**.

На другој страни, **вриједност извршених грађевинских радова у РС**, у првом полугодишту 2010. године, **остварила је међугодишњу контракцију од 30,6%**. Почетак постепеног опоравка домаће економије у комбинацији са умјереним опоравком потрошачког оптимизма резултирали су **убрзавањем инфлаторних кретања у РС**, те је општи ниво цијена током П1 оставарио међугодишњи раст од 2,7%. **Контракција плата у јавном сектору прекинула је вишегодишњи тренд раста вриједности просјечне плате у РС** која, у периоду јануар-јун 2010., **биљежи умјерени међугодишњи пад од 1%**. Током првих шест мјесеци 2010., вриједност бруто СДИ у РС мања је за 22,4% у односу на исти период 2009. године.

Својим концептом контрацикличног дјеловања, уз међугодишњи раст кредитних пласмана од 16,6%, **ИРБРС је обезбједила значајан допринос оствареним економским резултатима РС у периоду I-VI 2010. године**, те се афирмисала као кључни финансијер домаће привреде. **Кредитни аранжмани са Европском инвестиционом банком и Свјетском банком, омогућиће даљу диверзификацију и ширење кредитне понуде ИРБРС**, обзиром да ће кредитна линија са ЕИБ-ом бити доступна и за финансирање трговине. Такође, новоуспостављени **зајмови ИРБРС за незапослене демобилисане борце војске РС** омогућиће samozapošљавање специфичне социјалне групе становништва ограничене атрактивности са аспекта актуелних потреба домаћег тржишта рада, као и даље повећање нивоа домаће привредне активности.

Благи економски опоравак РС током П1 2010. године, био је предвођен снажним растом домаћег извоза који је кореспондирао са растом потрошње у ЕУ и земљама најзначајнијим спољнотрговинским партнерима. Захваљујући отворености домаће економије, динамика економског опоравка РС, у наредном периоду, примарно ће бити одређена темпом ширег, регионалног, али и глобалног опоравка.

1. У К2 2010. године, БДП у ЕУ 27 биљежи раст од 1,9% (г/г), односно у еврозони, од 1,9% (г/г). У истом периоду 2009. (К2), БДП у ЕУ 27 је остварио међугодишњи пад од 5%, односно у еврозони, од 4,8%. Извор: <http://epp.eurostat.ec.europa.eu/portal/page/portal/eurostat/home/>

2. У К2, БДП Србије је остварио међугодишњи раст од 1,6%. Извор: <http://webzr.stat.gov.rs/axd/index.php>

3. У истом периоду, извоз Србије је растао по стопи од 19,4% (г/г), Хрватске, по стопи од 10,1% (г/г), Македоније, 20,5% (г/г).

II РЕАЛНИ СЕКТОР

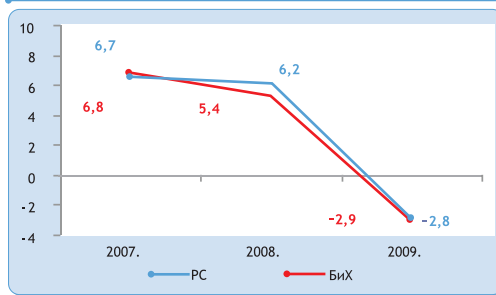
2.1 Бруто домаћи производ у 2009. години

У току 2009. године, усљед негативних ефеката економске кризе дошло је до прекида вишегодишњег тренда раста свјетске економије, која је, према подацима ММФ-а, у посматраној години остварила мањи обим економске активности од 0,6% (г/г).⁴ Обзиром да нити домаћа економија није изолована од глобалних економских збивања, БДП РС, у истом периоду, забиљежио је реални пад од 2,8% (г/г), док је исти индикатор на нивоу БиХ остварио контракцију од 2,9% (г/г) (види Графикон 1). Истовремено, ако се посматрају остварени економски резултати земаља из ближег окружења у 2009. години, евидентно је да је домаћа економија остварила најмање смањење укупне економске активности (види Графикон 2). Успјешна приватизација и покретање производње у Рафинерији нафте у Броду (крајем 2008. године), реализација пакета Мјера за ублажавање негативних ефеката свјетске економске кризе на Републику Српску од стране Владе (јануар 2009. године) те обезбијеђене инвестиције из Развојног Програма РС уз контрациклично дјеловање ИРБРС могу се сматрати међу главним разлозима који су омогућили привреди РС успјешнију амортизацију негативних ефеката економске кризе у односу на ближе окружење.

Основни узроци пада активности домаће привреде у 2009. години произилазе из прелијевања негативних ефеката свјетске економске кризе у домаће финансијске и реалне токове. Смањење извоза (РС -13%, БиХ -17,6% г/г)⁵, пад вриједности извршених грађевинских радова (РС -8% г/г)⁶, поштравање кредитних услова те успоравање и контракција кредитне активности банака РС⁷ (успорјење кредитног раста за 29,5 процентних поена⁸) односно БиХ (-3,1% г/г⁹), смањење текућих трансфера из иностранства¹⁰ (БиХ -12,6%), смањење нето страних директних инвестиција (РС¹¹ -37,05% г/г), расположивог дохотка, те личне и инвестиционе потрошње¹² били су главни фактори који су довели до контракције укупне домаће економске активности.

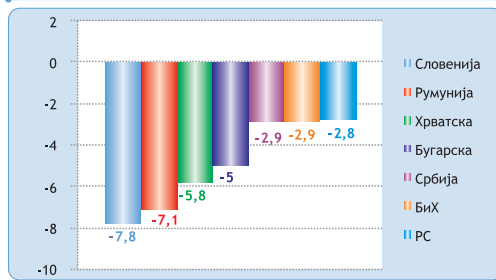
Смањење укупне економске активности резуловало је благим падом вриједности БДП-а по глави

Графикон 1: Реални раст БДП-а у %, г/г



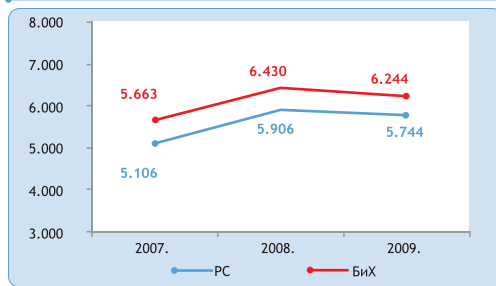
Извор: РЗС и БХАС

Графикон 2: Реални раст БДП-а РС и земаља окружења у 2009. години у %, г/г



Извор: РЗС РС и државне статистике

Графикон 3: БДП по глави становника, КМ



Извор: РЗС РС и БХАС

Табела 1: Дјелатности са највећим учешћем у БДП-у, %

Дјелатности	РС		БиХ	
	2008.	2009.	2008.	2009.
G Трговина на мало и велико, оправка моторних возила и предмета за личну употребу	13,5	12,0	13,4	13,0
A Пољопривреда, лов и шумарство	11,5	11,4	7,5	7,5
L Државна управа, одбрана и обавезно социјално осигурање	9,1	10,3	8,9	9,8
D Прерађивачка индустрија	8,7	9,5	11,4	10,7
K Активности у вези с некретнинама	8,3	8,9	8,3	9,0
Производне дјелатности	32,9	33,4	30,6	30,0
Услугне дјелатности	51,4	52,5	53,5	55,7

Извор: РЗС РС и БХАС

4. Извор: <http://www.imf.org/external/pubs/ft/weo/2010/update/02/index.htm>

5. Извор података: РЗС РС и БХАС

6. Извор: РЗС РС

7. Односи се на банке које су регистроване на подручју РС

8. Према подацима Агенције за банкарство РС у 2008. години Банке РС су забиљежиле раст кредита од 32,5% г/г, док је у 2009. у односу на 2008. годину овај раст износио 3%

9. Извор: ЦББХ – Централна банка Босне и Херцеговине

10. Према подацима Централне Банке БиХ текући трансфери на нивоу БиХ су у 2009. у односу на 2008. годину били мањи за 12,6%, док се према процјенама 1/3 од укупних трансфера на нивоу БиХ односи на РС

11. Извор: Министарство спољне трговине и економских односа БиХ

12. Вриједност остварених инвестиција у РС у 2009. у односу на 2008. годину мања је за 15%. Извор РЗС РС

становника. У 2009. години, БДП по глави становника у РС износио је 5.744 КМ (-2,7% г/г), а на нивоу БиХ 6.244 КМ (-2,9%) (види Графикон 3).

Највеће учешће у БДП-у РС, у 2009. години, оствариле су дјелатности трговине на мало и велико (12%) и пољопривреде, лова и шумарства (11,4%), односно на нивоу БиХ, трговина на мало и велико (13%) и прерађивачка индустрија (10,7%). Смањење учешћа трговине у БДП-у РС у 2009. години од 1,5 процентних поена упућује на контракцију домаће агрегатне потрошње¹³ која представља значајан генератор економског раста (види Табелу 1).

На основу података о реалним стопама раста појединих дјелатности (види Табелу 2), уочљиво је да су се негативне посљедице свјетске економске кризе највише манифестовале у дјелатностима вађења руде и камена, трговине и грађевинарства. Такође, евидентно је да је дјелатност производње и снабдијевања електричном енергијом, и у години економске кризе, наставила са позитивним доприносом расту БДП-а. Наиме, према подацима Државне регулаторне комисије за електричну енергију кумулативна производња електричне енергије у БиХ у 2009. у односу на 2008. годину већа је за 5,7%¹⁴.

Ако се посматра агрегирано учешће појединих сектора¹⁵ у бруто доданој вриједности (БДВ) у 2009. години (види Графикон 4) евидентно је да се домаћа економија базира на услужном (терцијарном) сектору, а његово учешће у БДВ-у слиједе јавни и производни сектор.

2.2 Индустриска производња

Упркос негативном утицају свјетске економске кризе, индустријска производња РС наставила је са својом експанзијом. Кумулативни обим индустријске производње РС у периоду I-VI 2010. године већи је за 7% у односу на исти период 2009. године, односно на нивоу БиХ за 1,3%. На Графикону 5 може се видјети да је остварена стопа раста индустријске производње у РС у П1 2010. године на нивоу из предкризног периода (2008. година), док се њено значајније одступање у истом периоду 2009. године, добрим дијелом, може приписати почетку рада рафинерије нафте у Броду¹⁶.

Главни спољнотрговински партнери Српске остварили су мјешовите резултате у погледу стопе раста обима индустријске производње у П1 2010. године: Србија раст од 4,6% (г/г), Хрватска пад од 2,3% (г/г). На основу ових података може се уочити да је у посматраном периоду РС остварила већу стопу раста индустријске производње у односу на своје главне спољнотрговинске partnere. Такође, треба нагласити да су резултати остварени у индустријској производњи РС и БиХ у великој мјери зависили од степена и динамике опоравка иностране потражње за домаћим производима, у првом реду у земљама главним трговинским партнерима.¹⁷

13. Издаци за крајњу потрошњу домаћинства чинили су 75,3% БДП-а РС у 2008. години

14. Извор: Државна регулаторна комисија за електричну енергију, www.derck.ba

15. Сadržaj сектора по дјелатностима: примарни А,В и С, секундарни D, Е и F, терцијарни G, H, I, J и K, квартални L, M, N и O.

16. Званично пуштање у рад рафинерије нафте у Броду обављено је 27. 11. 2008. године

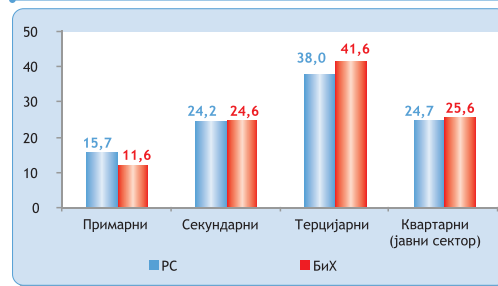
17. Према подацима РЗС РС 29,2% од укупног извоза РС у првом полугодшту 2010. године реализовано је у Србију и Хрватску.

Табела 2: Реалне стопе раста појединих дјелатности у %, г/г

Дјелатности	РС		БиХ	
	2008.	2009.	2008.	2009.
A Пољопривреда, лов и шумарство	6,1	-1,9	4,2	-0,8
C Вађење руда и камена	20,7	-10,4	12,4	-8,1
D Прерађивачка индустрија	1,9	2,3	6,6	-6,9
E Производња и снаб. ел. енергијом	10,5	3,6	9,7	0,7
F Грађевинарство	18,8	-6	10,6	-7,3
G Трговина на мало и велико, оправка моторних возила и предмета за личну употребу	9,6	-11,7	6,4	-6,4

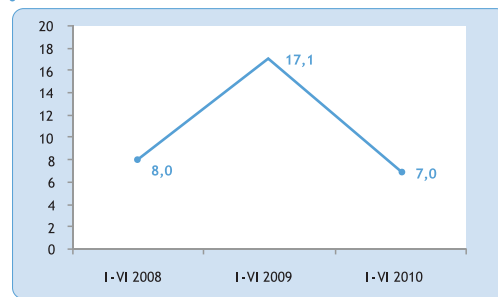
Извор: РЗС РС и БХАС

Графикон 4: Секторска структура привреде у 2009. години, % БДВ



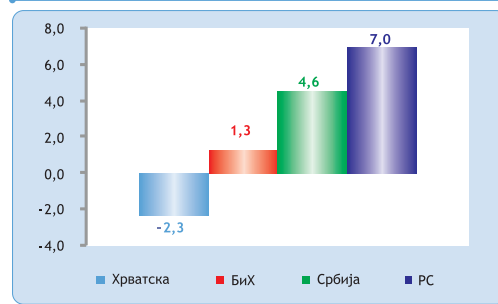
Извор: РЗС РС, БХАС и калкулације ИРБРС

Графикон 5: Стопе раста индустријске производње РС у %, г/г



Извор: РЗС РС

Графикон 6: Стопе раста индустријске производње у периоду I-VI 2010 године, %, г/г



Извор: РЗС РС, БХАС и статистике Србије и Хрватске

У периоду I-VI 2010. године сва три сектора индустријске производње РС остварила су повећање обима производње у односу на исти период 2009. године. Иако су сектори прерађивачке индустрије и производње електричне енергије забиљежили успорење раста производње у односу на исти период 2009. године може се рећи да су остварени завидни економски резултати ако се има на уму да се налазимо у периоду посткризног опоравка. У посматраном периоду (П1 2010.), раст прерађивачке индустрије био је вођен, између осталог, повећањем производње у сљедећим областима: производња основних метала 72,6%, производња коже и предмета од коже 34,2%, производња прехранбених производа и пића 5,7% те у области производње кокса и деривата нафте 2,6%. Повећање производње у сектору вађења руда и камена превасходно је било засновано на опоравку производње у области вађења руде метала чија је производња у П1 2010. године била већа за 135,7% (г/г) што кореспондира са растом цијена енергената и глобалне тражње. Захваљујући повољној хидролошкој ситуацију те несметаном раду електроенергетских капацитета у БиХ, и у 2009. години остварено је повећање производње у сектору производње и снабдијевања електричном енергијом, гасом и водом. Суочен са мањом тражњом на домаћем тржишту (смањење обима активности услијед економске кризе) овај сектор је у 2009. години (на нивоу БиХ) остварио и рекордан извоз електричне енергије од 3.900 GWh.¹⁸

Ако се посматра индустријска производња на нивоу БиХ¹⁹ може се видјети да су у П1 2010. године сектори прерађивачке индустрије (1,5%) и производње и снабдијевања електричном енергијом, плинком и водом остварили међугодишњи раст (4,9%) а сектор вађења руда и камена међугодишњи пад производње (-6,5%). Повећање кумулативног обима производње у прерађивачкој индустрији БиХ, у периоду I-VI 2010. године, било је засновано на повећању производње у областима производње текстила и текстилних производа (15,5% г/г), производње производа од гуме и пластичних маса (19% г/г), производње саобраћајних средстава (4,8% г/г) те производње целулозе, папира и производа од папира (3,8% г/г).

Када се посматрају претежно извозне гране прерађивачке индустрије РС (види Графикон 8) може се видјети да је ситуација у њима различита. Производња намјештаја и производња у сектору дрвета у П1 2010. године оствариле су пад производње од 8,2% (г/г), односно 3,9% (г/г), док је ситуација најбоља у сектору производње основних метала (раст од 72,6% г/г) а везује се за постепени опоравак свјетског тржишта гвожђа и челика.

2.3 Грађевинска активност РС

Вриједност извршених грађевинских радова у РС у првом полуугодишту 2010. године мања је за 30,6% у односу на исти период претходне године, док су извршени ефективни часови на грађевинским радовима мањи за 13,7%. Остварени резултати у овом сектору економије упућују на то да се ради о сектору који је највише погођен негативним ефектима свјетске економске кризе.

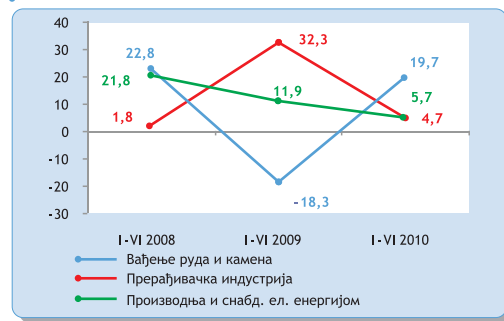
Као главни узроци пада грађевинске активности и мањег инвестирања у грађевинске објекте могу се издвојити **смањење расположивог дохотка становништва²⁰**, те поштрени услови кредитирања и отежана доступност капитала (систематичније

18. Извор: www.derk.ba

19. Подаци о индустријској производњи БиХ дати су у Статистичком анексу, табела 5

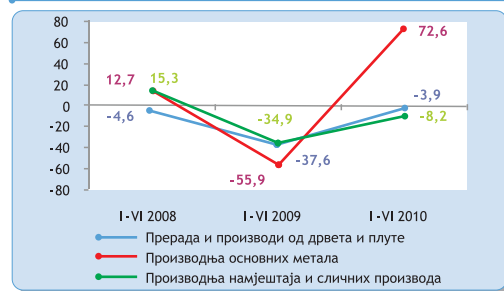
20. Према подацима РЗС РС просјечна номинална плата у РС у периоду I-VI 2010. године мања је за 1% у односу на исти период 2009. године, док је према истом извору анкетна стопа незапослености у РС за 2010. годину 23,6% и већа је за 2,2 процентна поена у односу на исту из 2009. године

Графикон 7: Стопе промјена производње по индустријским секторима Српске у %, г/г



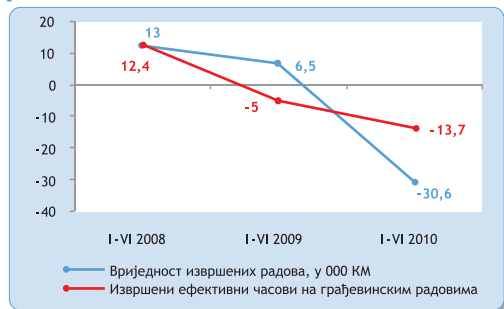
Извор: РЗС РС

Графикон 8: Стопе раста производње у појединим секторима прерађивачке индустрије РС у %, г/г



Извор: РЗС РС

Графикон 9: Стопе промјена у грађевинарству Српске у %, г/г



Извор: РЗС РС

праћење изложености кредитном ризику од стране банкарског сектора).

Да су негативни ефекти економске кризе још присутни у овој области може се видјети и из мјесечне динамике грађевинске активности Српске у III 2010. године (види Графикон 10). Међутим, **постепени опоравак укупне економске активности, прије свега извоза, те експанзија индустријске производње требало би, у наредном периоду, да позитивно утичу и на ниво домаће грађевинске активности.**

2.4 Тржиште рада

2.4.1 Незапосленост

У првој половини 2010. године, **просјечан број незапослених лица** према подацима Завода за запошљавање РС је износио 147.341²¹ што представља **повећање од 7,3%** у односу на исти период 2009. године. Сличан тренд је присутан и у ФБиХ гдје је овај индикатор, у периоду I-VI 2010. године, остварио раст од 4,2% (г/г)²².

Према подацима међународно упоредиве *Анкете о радној снази*²³ за 2010. годину, **стопа незапослености у РС је већа за 2,2 процентна поена** у односу на 2009.

Наиме, **посљедице глобалне финансијске кризе, која је генерисала контракцију економске активности, оставиле су снажан траг на тржиште рада РС** на шта указују и наведени подаци о незапослености. Ипак, уколико се посматрају подаци о броју незапослених особа на мјесечном нивоу **евидентно је заустављање раста те постепени пад овог показатеља од фебруара до јуна 2010. године** (види Графикон 12) што представља **позитиван сигнал када је ријеч о незапослености и указује на прве знаке опоравка привреде РС у посткризном периоду.**

Тренд пада запослености наставља се и у 2010. години. У марту 2010. године, **број запослених лица мањи је за 7,3%** у односу на март 2009. и достиже износ од 241.517 особа²⁴. У Табели број 4 су приказане дјелатности које су оствариле највеће и најмање стопе раста броја запослених.

Највишу стопу раста броја запослених лица остварио је сектор саобраћаја, складиштења и веза (29,6%), док је с друге стране, **сектор активности у вези са некретностима (-17,6%) највише утицао на релативно смањење броја запослених.**

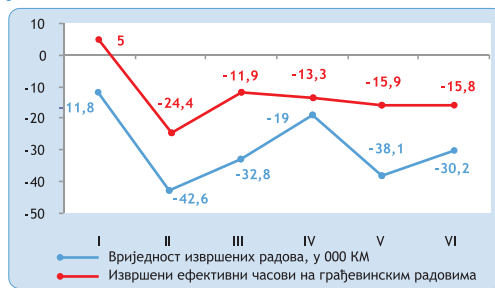
21. Калкулација ИРБРС на основу мјесечних података ЗЗЗРС.

22. Према калкулацији ИРБРС, а на основу мјесечних података Федералног завода за запошљавање, просјечан број незапослених лица у првих шест мјесеци 2010. године, износио је 357.510 лица.

23. Анкета се врши према методологији Међународне организације рада (International Labour Organization-ILO) и спроводи се једном годишње.

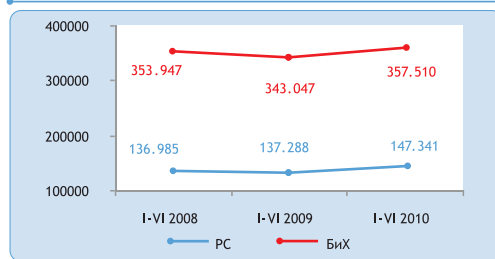
24. РЗ РС објављује податке о броју запослених два пута годишње, у марту и септембру. Подаци о запослености који се односе на март 2010. године нису оптимално упоредиви са подацима из претходног периода због промјене у обухвату запослених у правним субјектима и промјене у извору података РЗ РС о предузетницима и запосленима код њих.

Графикон 10: Стопе промјена у грађевинарству Српске по мјесецима 2010. године у %, г/г



Извор: РЗ РС

Графикон 11: Кретање броја незапослених у РС и ФБиХ



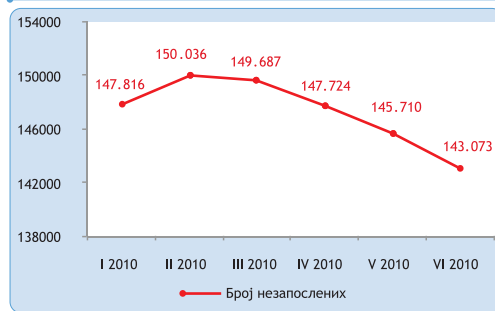
Извор: ЗЗЗРС, ФЗЗЗ ФБиХ и калкулације ИРБРС

Табела 3: Стопа незапослености у РС и БиХ према АРС, %

Опис	2009	2010
РС	21,4	23,6
БиХ	24,1	27,2

Извор: РЗ РС и БХАС

Графикон 12: Мјесечни приказ броја незапослених у РС



Извор: ЗЗЗРС

Табела 4: Раст запослености по дјелатностима у РС

Дјелатности	III 2010/III 2009 (%)
Саобраћај, складиштење и везе	29,6
Вађење руде и камена	4,1
Образовање	3,5
Трговина	-14,7
Хотели и ресторани	-17,5
Активности у вези с некретностима	-17,6

Извор: РЗ РС и калкулације ИРБРС

Завод за запошљавање РС у сарадњи са Владом РС покренуо је **Пројекат „Први посао“** који ће обезбједити **радна мјеста за 1.500 приправника** високе стручне спреме у 2010. години, што би у условима отежаног запошљавања требало допринијети повећању броја радника те побољшању укупне структуре запослених у РС. У сврху повећања броја запослених у РС, ИРБРС је увела нову кредитну линију у мају 2010. године. Ријеч је о зајмовима за незапослене демобилисане борце војске РС²⁵ којима ће путем ових зајмова бити обезбјеђена средства за samozapošljavanje.

2.4.2 Плате и пензије

Након експанзије из претходних година, **на почетку 2010. године је забиљежено смањење просјечне нето плате у РС**. Вриједност просјечне нето плате у П1 2010. године **мања је за 1,0%** на међугодишњем нивоу и износи 779 КМ.

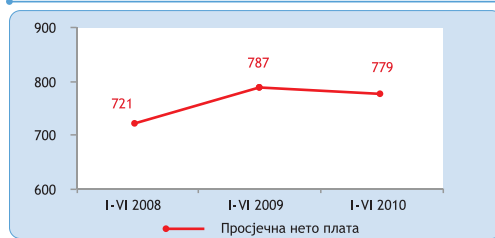
Почетак 2010. године доноси убрзавање инфлаторних кретања у РС. С обзиром на инфлацију мјерену индексом потрошачких цијена, која је у првих шест мјесеци 2010. године износила 2,7%, **просјечна нето плата у РС је реално смањена за 3,7%**.

И поред пада просјечне нето плате у РС, евидентно је повећање плата по појединим секторима, а **највећи раст је забиљежен у сљедећим привредним дјелатностима: вађење руде и камена, трговина и хотели и ресторани** (види Графикон 14).

Контракција просјечне нето плате у РС највећим дијелом потиче од рестрикција плата у оквиру јавног сектора гдје је од 01.01.2010. године на снагу ступила законска одлука о смањењу плата запосленима у управним органима у распону од 10-25%²⁶.

Кретање просјечне пензије у РС је било усклађено са кретањем просјечне нето плате. У периоду I-VI 2010. године, просјечна пензија у РС је износила 319 КМ уз смањење од 0,6% (г/г).

Графикон 13: Кретање просјечне нето плате у РС у КМ



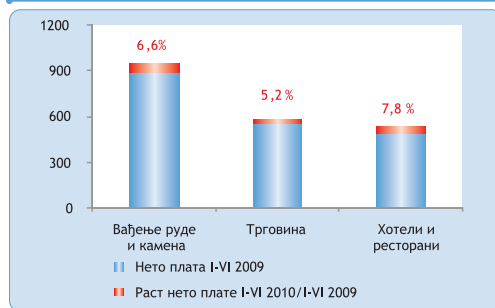
Извор: РЗС РС

Табела 5: Номинални и реални раст просјечне нето плате у РС

Опис	I-VI 2010/I-VI 2009 (%)
Номинални раст	-1,0
СРП	2,7
Реални раст	-3,7

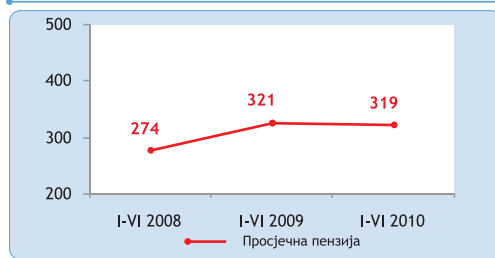
Извор: РЗС РС и калкулације ИРБРС

Графикон 14: Раст просјечне нето плате по секторима у РС



Извор: РЗС РС

Графикон 15: Просјечне пензије у РС у КМ



Извор: Фонд ПИО и калкулације ИРБРС

25. Борачка организација РС је расписала јавни позив за коришћење зајмова од 22.06.-06.07.2010. године. Такође, БОРС је задужена да сачини ранг листу корисника, те комплетну документацију за потенцијалне кориснике зајмова достави у ИРБРС.

26. Закон о измјенама Закона о платама запослених у органима управе Републике Српске, www.narodnaskupstinars.net

III ЦИЈЕНЕ И ФИНАНСИЈСКИ СЕКТОР

3.1 Цијене

За разлику од 2009. године коју су обиљежила наглашена дефлаторна кретања, у првих шест мјесеци 2010., општи ниво цијена у РС остварио је међугодишњи раст, односно инфлацију у висини од 2,7%. Истовремено, на нивоу БиХ инфлација је износила 2,1% (г/г).

Од почетка године, евидентан је тренд интензивирања инфлаторних кретања у РС и БиХ (види Графикон 16). Очигледно је да динамизирање глобалног економског опоравка као и његова умјерена трансмисија у домаће финансијске и реалне токове резултира растом општег нивоа цијена²⁷. Такође, не смије се занемарити нити ефекат “базног периода” (види Графикон 17), обзиром да су цијене у истом периоду 2009. године оствариле значајну међугодишњу контракцију у околностима ескалације глобалне економске кризе и њеног прелијевања у домаћу реалност (над куповне моћи становништва, склоности ка потрошњи и сл.).

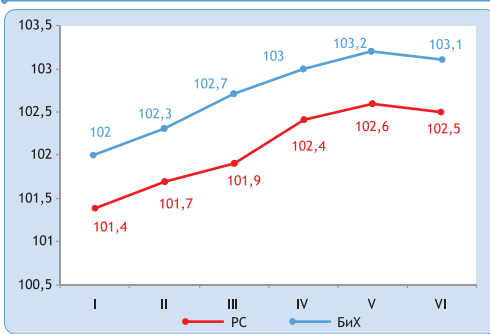
У П1 2010. године, промет у трговинама на мало у РС већи је за 4% у односу на исти период 2009., док је промет у К2 2010. године у поређењу са његовом вриједношћу у К1 порастао за 28,2%. Раст инфлаторног притиска у комбинацији са повећањем промета у малопродаји упућује на присуство тренда слабљења потрошачког песимизма и раста домаће потрошње.

Највећи појединачни утицај на раст инфлације у РС потиче од категорије *алкохолна пића и дуван*²⁸. Наиме, у периоду јануар-јун 2010. године, цијене у овој категорији су оствариле просјечни међугодишњи раст од 30,9% (цијене дувана су порасле за 50,7%, односно алкохолних пића за 2,8%). С друге стране, најзначајнији допринос релаксацији инфлаторних притисака у РС потиче од пада цијена у категорији *одјећа и обућа* од 3,7% (г/г) и *храна и безалкохолна пића* од 2,5% (г/г)²⁹.

У ширем региону присутни су инверзни трендови у погледу инфлаторних кретања (види Графикон 18). Наиме, у РС и БиХ, Македонији, Словенији, Евро зони и ЕУ³⁰ евидентно је интензивирање инфлације, док се Србија, Хрватска и Црна Гора суочавају са њеним успоравањем.

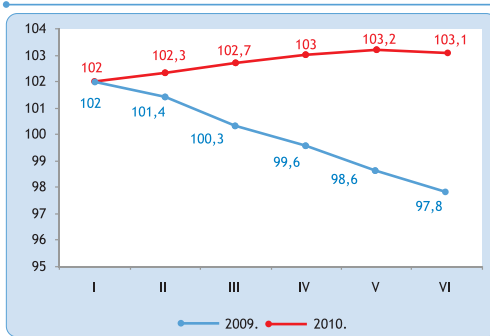
Усљед високог степена осјетљивости домаће економије на глобалне економске трендове, инфлација у РС и БиХ биће детерминисана ширим економским контекстом, посебно кретањем цијена хране и енергената.

Графикон 16: Међугодишњи индекс потрошачких цијена (CPI), у РС и БиХ, у периоду I-VI 2010. године, по мјесецима



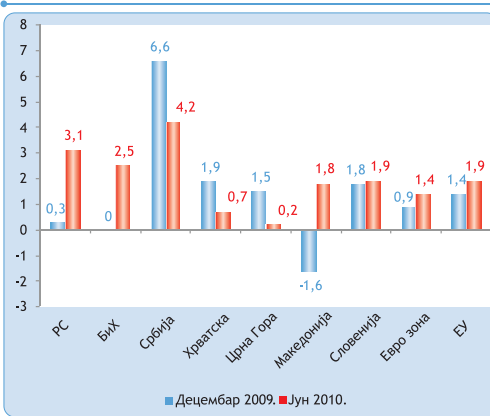
Извор: РЗС РС и БХАС

Графикон 17: Компаративни однос општег нивоа цијена у РС у првом полугодју 2009. и 2010. године, по мјесецима



Извор: РЗС РС

Графикон 18: Инфлација у региону- стопа инфлације у децембру 2009. и јуну 2010. године, мјерена индексом потрошачких цијена (г/г)



Извор: РЗС РС и државна статистичка тијела

27. Постепени опоравак тражње генерише притисак на пораст цијена материјалних и нематеријалних добара.

28. У циљу хармонизације домаћих прописа са минималним стандардима ЕУ, од 01.07.2009. године примјењује се нови Закон о акцизама, којим су, између осталог, уведене и додатне акцизе на дуван и дуванске производе, што је интензивирао раст цијена у овој категорији производа.

29. Истовремено, цијене прехранбених производа у РС мање су за 3% у односу на исти период прошле године.

30. У ЕУ и еврозони, уз просјечне јунске стопе инфлације од 1,9%, односно 1,4% (г/г) респективно, још увијек није угрожена стабилност цијена. Наиме, у складу са дефиницијом Европске централне банке стабилност цијене толерише инфлацију до 2%.

3.2 Финансијска тржишта

3.2.1 Банкарски сектор

У првих шест мјесеци 2010. године, камате на дугорочне кредите нису биљежиле значајније промјене у односу на крај 2009., док је код камата на краткорочне кредите евидентан умјерени пад, те њихово спуштање испод нивоа каматних стопа на дугорочне кредите у К2 2010. године.

Каматне стопе у зони евра су се стабилизовале након периода константног пада од октобра 2008. године и задржале на веома ниском нивоу. Активне каматне стопе у РС нису пратиле овај тренд те су и даље знатно изнад европске међубанкарске стопе – EURIBOR, која је на крају јуна 2010. године износила 1,041%³¹. Високе каматне стопе у РС могу се објаснити постојањем високог кредитног ризика земље, те ограниченим приступом средствима на међународном тржишту капитала.

Сличан тренд се запажа и на нивоу БиХ, гдје су каматне стопе на краткорочне кредите забиљежиле благу корекцију на ниже од јануара до јуна 2010. године, док су каматне стопе на дугорочне кредите предузећима оствариле умјерени раст у посматраном периоду.

Успорена кредитна експанзија из 2009., наставља се и на почетку 2010. године. Наиме, укупни кредити у РС, у првом полугодишту 2010. године, су остварили скроман раст од 3,8% (г/г) и достигли износ од 3.762,1 милиона КМ.

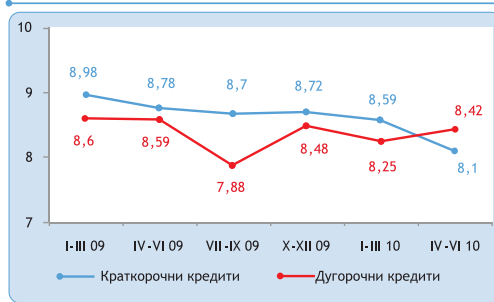
Разлози смањене кредитне активности у РС налазе се како на страни понуде тако и на потражној страни. Домаће банке примјењују опрезнију политику кредитирања усљед тежег приступа новим изворима финансирања. С друге стране, домаћинства и предузећа се у условима неизвјесности теже одлучују на нова задуживања. У наредном периоду ће пласмани банака у великој мјери зависити од домаће потрошње и инвестиција, али и трендова на међународним финансијским тржиштима.

Инвестиционо-развојна банка РС је од почетка пласмана на кредитној основи до краја августа 2010. године одобрила 540,7 милиона КМ кроз шест кредитних линија (види Табелу 6).

У периоду стагнације економских кретања, ИРБРС

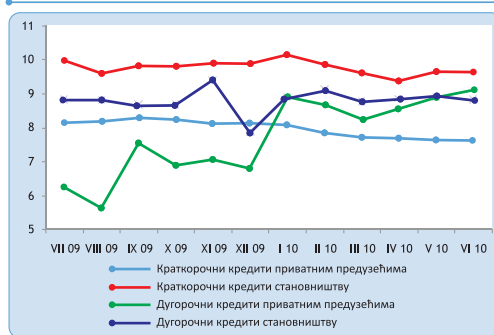
је својим концептом контрацикличног дјеловања значајно допринијела очувању укупне друштвено-економске стабилности. Наиме, ИРБРС је у П1 2010. године остварила повећање пласмана од 16,6%³² у односу на исти период 2009. године. Ова чињеница посебно добија на значају ако се узме податак Агенције за банкарство РС према коме је благи раст бруто кредита у РС са 30.06.2010. године од 2% у односу на 31.12.2009. године већим дијелом финансиран из кредитних средстава ИРБРС³³ чиме је потврђена њена улога кључног финансијера развоја домаће привреде. С перспективом прилагођавања својих активности потребама тржишта,

Графикон 19: Активне каматне стопе у РС (у %)



Извор: АБРС

Графикон 20: Активне каматне стопе у БиХ (у %)



Извор: ЦББХ

Графикон 21: Укупни кредити у РС (у милионима КМ)



Извор: АБРС

Табела 6: Преглед кредитних пласмана ИРБРС по кредитним линијама, период 01.04.2008.-26.08.2010. године

Кредитне линије	Износ у КМ
КЛ за поч.пословне активности	2.039.887,19
КЛ за микробизнис у пољопривреди	13.381.600,24
КЛ за пољопривреду	51.151.360,50
КЛ за предузетнике и предузећа	304.492.002,27
Стамбени кредити	133.845.483,91
КЛ за јединице локалне самоуправе	35.825.000,00
УКУПНО	540.735.334,11

Извор: ИРБРС

31. Шестомјесечни EURIBOR, стање на дан 30.06.2010. године, www.euribor.org

32. Кредитни пласмани ИРБРС су у периоду 01.01.2010.-12.07.2010. године износили 91.929.120,84 КМ.

33. Извор: Извјештај о стању у банкарском систему Републике Српске за период 01.01.2010.-30.06.2010. године

ИРБРС ће и даље настојати да пружа финансијску подршку развојним пројектима те утиче на додатну ликвидност финансијском сектору РС.

Посљедице финансијске кризе су оставиле траг на стање депозита у РС. У периоду I-VI 2010. године, **укупни депозити у РС** су износили 4.055,2 милиона КМ што представља **контракцију од 3,2%** на међугодишњем нивоу.

С друге стране, **охрабрујућа чињеница је раст депозита грађана³⁴ током П1 2010. године.** Депозити грађана су са стањем на дан 30.06.2010. године остварили **раст од 6,3%³⁵** у односу на 31.12.2009. године што указује да је повјерење грађана у домаћи банкарски сектор у значајној мјери враћено. С циљем ублажавања негативних ефеката глобалне финансијске кризе, **Агенција за банкарство РС је донијела Одлуку о привременим мјерама за репрограм кредитних обавеза физичких и правних лица у банкама**, чиме су знатно олакшани услови отплате једног дијела кредита.

Од 01. априла 2010. године, Агенција за осигурање депозита БиХ је **повећала износ максимално осигураног депозита за физичка лица са 20.000 КМ на 35.000 КМ.** Пружањем додатне сигурности депонентима, база домаћих банака ће бити значајно оснажена што ће допринијети јачању БХ банкарског сектора.

3.2.2 Берзе

У првих шест мјесеци 2010. године, **БИРС је изгубио 16,9% своје вриједности са краја 2009. (991,84 поена) те је пао на 824,18 поена.** Посматрано по мјесецима, његова вриједност се константно смањивала (види Графикон 23), а сличан тренд карактеристичан је и за остала тржишта капитала у региону.

Обим укупног промета на Бањалучкој берзи на најобјективнији начин осликава стање инвестиционог сентимента на домаћем тржишту капитала. У периоду јануар-јун 2010. године **остварен је промет од 66,9 милиона КМ што је за 24,8% мање од вриједности промета из истог периода 2009. (око 89 милиона КМ).** Након оштрог раста у марту мјесецу, мјесечни промет на Бањалучкој берзи карактерише константно опадајући тренд (види Градикон 24)³⁶.

Током првог полугодишта 2010. године, **на Бањалучкој берзи је реализовано укупно 8.150 трансакција, што је за 28,7% више него у истом периоду прошле године (6.332 трансакција).** И поред раста номиналног броја, просјечна вриједност трансакције смањена је за 41,6% у односу на њену вриједност из истог периода прошле године (14.048 КМ)³⁷.

Готово ½ укупног промета на Бањалучкој берзи у периоду I-VI 2010. године односи се на блок послове³⁸

34. Депозити грађана узимају највеће учешће у структури депозита банкарског сектора РС. Према подацима АБРС, учешће депозита грађана је износило 33% са стањем на дан 30.06.2010. године.

35. Извор података: Агенција за банкарство РС.

36. Највећи дио оствареног промета у марту и априлу односи се на блок послове са акцијама емитента Balkan investment bank a.d. Banjaluka, и то 25.03., у вриједности од 14.936.210 КМ и 12.04., у вриједности од 13.483.271 КМ. Највећи дио промета у мају реализован је кроз јавне понуде обвезница емитената: Општина Брод- 2.993.000 КМ, Општина Источни Стари Град- 515.000 КМ и Општина Котор Варош- 4.500.000 КМ. Извор: Бањалучка берза.

37. Просјечна вриједност реализоване трансакције на Бањалучкој берзи у првом полугодишту 2010. године износи 8.210 КМ. Извор: Бањалучка берза

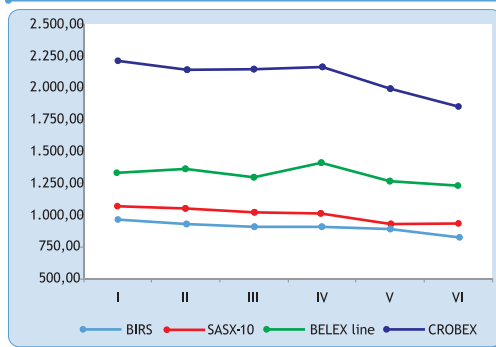
38. У истом периоду 2009., блок послови, у структури укупног промета, су учествовали са 1,3%. Извор: Бањалучка берза

Графикон 22: Укупни депозити у РС (у милионима КМ)



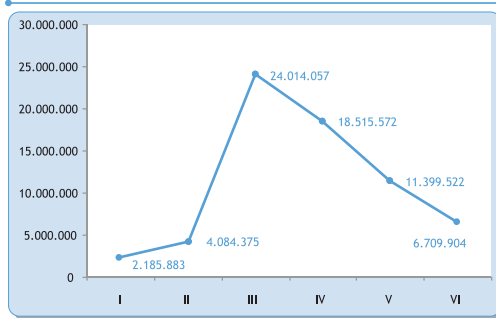
Извор: АБРС

Графикон 23: Вриједност берзанских индекса у региону у периоду I-VI 2010. године, по мјесецима



Извор: Бањалучка берза и берзе из региона

Графикон 24: Укупни промет на Бањалучкој берзи у периоду I-VI 2010. године, по мјесецима, у КМ



Извор: Бањалучка берза

(види Графикон 25). Раст релативног учешћа ове категорије послова у структури укупног промета³⁹ не указује на појаву тренда опоравка инвестиционог расположења обзиром да се око 90% оствареног промета односи на блок послове емитента *Balkan investment bank a.d. Banjaluka*.

У периоду јануар-јун 2010., промет обвезница (примарни и секундарни) на Бањалучкој берзи достигао је вриједност од око 18,6 милиона КМ што представља релативни раст од 60,3% (г/г). Истовремено, око 34% укупног промета обвезница односи се на промет обвезница емитованих од стране РС⁴⁰ који је, у значајној мјери, успорио пад ликвидности на домаћем тржишту капитала. На овај начин, настављен је већ присутни тренд перманентног раста дужничког сегмента домаћег тржишног капитала.

На дан 30.06.2010. године, вриједност тржишне капитализације на Бањалучкој берзи је износила око 3,8 милијарди КМ, што је за 6,7% мање у односу на њену вриједност са краја 2009. године⁴¹. У условима смањене ликвидности на домаћем тржишту капитала, просјечна вриједност тржишне капитализације, изузев у априлу мјесецу 2010., константно се смањивала (види Графикон 26).

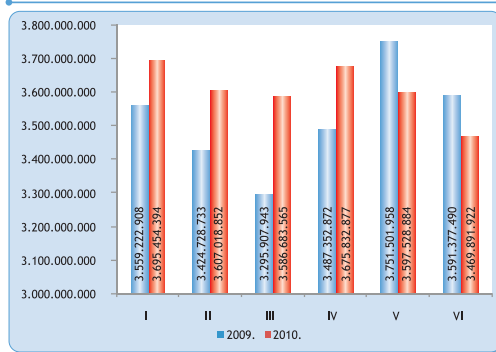
Око 1/5 укупног промета на Бањалучкој берзи у периоду јануар-јун 2010. године чине пласмани ИРБРС (куповина и продаја ХоВ)⁴². У истом периоду, ИРБРС је подржала јавне понуде муниципалних обвезница емитената: Општина Брод, са 2.639.869 КМ, Општина Источни Стари Град, са 313.426 КМ и Општина Котор Варош, са 4.205.494 КМ. Својим инвестиционим активностима, ИРБРС је обезбједила снажан допринос развоју домаћег тржишта капитала, афирмишући се као један од најзначајнијих институционалних инвеститора.

Графикон 25: Структура укупног промета на Бањалучкој берзи у периоду јануар-јун 2010. године



Извор: Бањалучка берза

Графикон 26: Просјечна вриједност тржишне капитализације на Бањалучкој берзи у првом полугодју 2009. и 2010. године, по мјесецима, у КМ



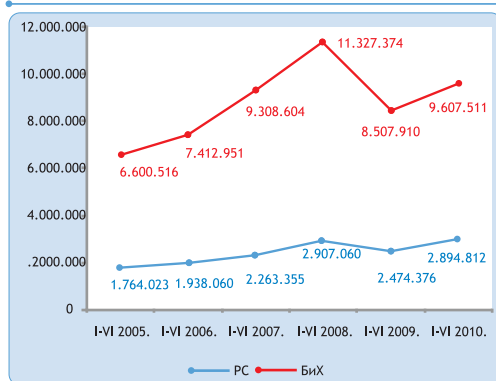
Извор: Бањалучка берза

IV СПОЉНА ТРГОВИНА

Готово паралелно са појавом првих знакова глобалног опоравка са краја 2009. године, долази до постепеног интензивирања домаће спољнотрговинске активности. Обим робне размјене РС са иностранством, у периоду јануар-јун 2010. године, остварио је међугодишњи раст од 17%⁴³, односно на БХ нивоу, 12,9% (г/г). На овај начин, након привремене контракције у 2009. години, домаћи спољни сектор је наставио вишегодишњи тренд константног раста (види Графикон 27).

Раст потрошње у земљама најзначајнијим спољнотрговинским партнерима РС и БиХ,

Графикон 27: Укупна спољнотрговинска размјена РС и БиХ, у 000 КМ



Извор: РЗС РС и БХАС

39. Пад учешћа блок послова у структури укупног промета, који је био евидентан у претходном периоду, последица је стагнације и успоравања укупних привредних активности, те одлагања инвестиција.

40. У П1 2010. године трговало се сљедећим обвезницама: РС- стара девизна штедња 1, РС- стара девизна штедња 2, РС- обавезе добављачима 2, РС- измирење ратне штете 1, РС- измирење ратне штете 2, РС- измирење ратне штете 3 и РС- измирење ратне штете 4. Извор: Бањалучка берза

41. На дан 31.12.2009. године вриједност тржишне капитализације је износила 4.059.844.924 КМ, односно на дан 30.06.2010. године, 3.785.743.675 КМ. Извор: Бањалучка берза

42. Укупни пласмани ИРБРС у ХоВ износе 10.219.934 КМ, од чега се 7.158.789 КМ односи на куповину ХоВ, а 3.061.145 КМ на продају.

43. У првом полугодју 2010. године, обим спољнотрговинске активности РС готово је достигао ниво из истог периода 2008. године, односно из године у којој још није дошло до прелијевања негативних ефеката глобалне економске кризе у домаће финансијске и реалне токове.

инициран њиховим постепеним економским опоравком, резултовао је повећањем потражње за домаћом извозном понудом. Наиме, **током првог полугодишта 2010. године, РС извоз је остварио респектабилан међугодишњи раст од 35,3%.** Истовремено, **увоз у РС биљежи скромнији раст у висини од 8,5% (г/г).** Процент покривеност увоза извозом износио је 57,8%⁴⁴. Динамичнији раст извоза у односу на раст увоза резултовао је **смањењем спољнотрговинског дефицита за додатних 14,6%**⁴⁵ (види Графикон 28).

У првих шест мјесеци 2010. године, БХ извоз је растао по стопи од 32,5% (г/г). У истом периоду, увоз у БиХ је остварио међугодишњи раст од 4,5%. Вриједност БХ дефицита у робној размјени са иностранством мања је за 16,4% док се проценат покривености увоза извозом повећао са 42,8% у П1 2009., на 54,3% у истом периоду 2010. године (види Графикон 29).

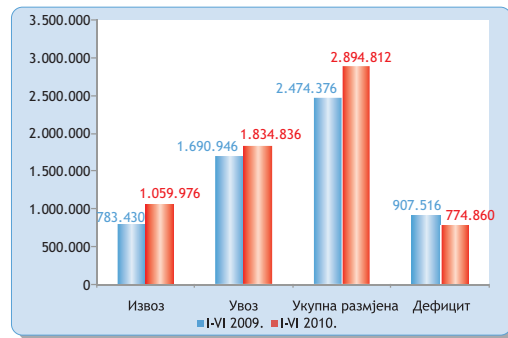
Тренд побољшавања конкурентности извоза, мјерена просјечном вриједношћу оствареног извоза по глави становника у првих шест мјесеци 2010., евидентан је у региону. И поред тога, конкурентност РС извоза значајно заостаје за конкурентношћу извоза посматраних земаља (види Графикон 30).

У П1 2010. године, **најзначајнији извозни партнери РС билу су: Србија (18,0%), Италија (15,5%) и Хрватска (11,2%),** односно **најзначајнији увозни партнери: Русија (23,3%)⁴⁶, Србија (21,2%) и Италија (9,4%)⁴⁷.** Око ½ РС извоза је реализовано у ЕУ⁴⁸, односно 38,1% у земље потписнице Споразума о централноевропској зони слободне трговине (СЕФТА)⁴⁹. Истовремено, 35,9% увоза у РС потиче из ЕУ, односно 30,0% из земаља потписница Споразума. Заједнички именоватељ за РС извоз и увоз јесте високи степен географске концентрације из које произилази висок степен екстерне сензибилности домаће економије.

Такође, **у структури укупног извоза из БиХ у првих шест мјесеци 2010., доминирају земље чланице ЕУ са 55,6%,** односно **земље потписнице Споразума СЕФТА, са 32,6%.** Истовремено, 46,3% БХ увоза се односи на увоз из ЕУ, односно 26,3% на земље потписнице Споразума.

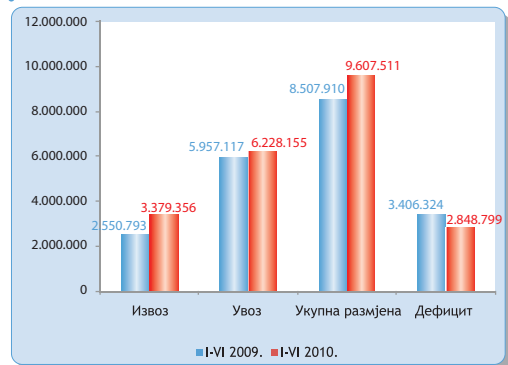
У готово свим одсјецима Стандардне међународне трговинске класификације (СМТК)⁵⁰, у периоду јануар-јун 2010. године забиљежен је међугодишњи раст извоза који је предвођен одсјецима минерална горива и мазива (78,4%) и сирове материје нејестиве, осим горива (53,4%)⁵¹. Истовремено, највећи раст увоза остварен је

Графикон 28: Компаративни однос спољнотрговинске активности РС у периоду I-VI 2009. и I-VI 2010. године, у 000 КМ



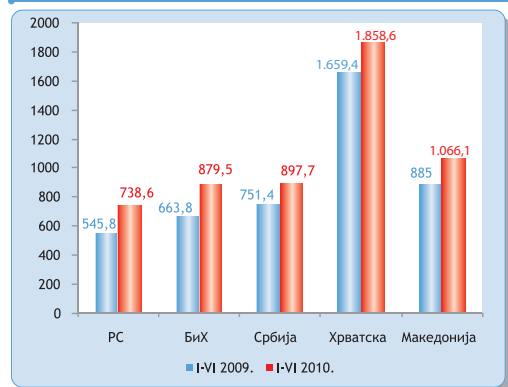
Извор: РЗС РС

Графикон 29: Компаративни однос спољнотрговинске активности БиХ у периоду I-VI 2009. и I-VI 2010. године, у 000 КМ



Извор: БХАС

Графикон 30: Вриједност извоза по становнику, у КМ



Извор: РЗС РС и државна статистичка тијела

44. У истом периоду 2009., проценат покривености увоза извозом износио је 46,3%. Извор: РЗС РС

45. Током првог полугодишта 2009. године, спољнотрговински дефицит РС већ је изгубио 11,4% своје вриједности у односу на исти период 2008.

46. Континуирани раст увоза сирове нафте инициран повећањем степена искоришћавања прерађивачких капацитета Рафинерије нафте Брод афирмисали су Русију као најзначајнијег увозног партнера РС. У првом полугодишту 2009., у структури укупног увоза у РС увоз из Русије је учествовао са 18,1%.

47. Дати проценти се односе на релативно учешће извоза у ове земље у структури укупног РС извоза.

48. 48,5% укупног извоза је реализовано у земље чланице ЕУ. Извор: РЗС РС

49. Земље потписнице Споразума СЕФТА су: Албанија, БиХ, Хрватска, Македонија, Молдавија, Црна Гора, Србија и Мисија привремене управе Уједињених нација на Косову, у име Косова.

50. Међугодишњи раст извоза није остварен у слиједећим одсјецима: животињска и биљна уља, масти и воскови и разни готови производи.

51. Највећи релативни раст извоза остварен је у одсеку производи и трансакције, неспоменути, од 149,8%. Међутим, у апсолутном изразу овај раст је незнатан (213.000 КМ). Извор: РЗС РС

у одсјецима сирове материје нејестиве, осим горива (57,3%)⁵² и минерална горива и мазива (38,9%). У само једном одсјеку СМТК остварен је суфицит у робној размјени са иностранством, и то сирове материје нејестиве, осим горива у износу од 117,8 милиона КМ.

У првих шест мјесеци 2010., у структури укупне спољнотрговинске активности РС доминирала су минерална горива и мазива. Наиме, 27,9% извоза, односно 27,2% увоза се односило управо на ову категорију производа. Континуирано повећање искоришћености домаћих капацитета за прераду нафте и нафтних деривата резултирало је повећањем увоза сирове нафте. Истовремено, у околностима раста обима производње стварани су значајни извозни вишкови чија је реализација допринијела афирмацији минералних горива и мазива као најзначајнијег извозног брэнда РС.

Остварени резултати у домаћем спољном сектору, током првог полугодишта 2010. године, указују на присуство тренда његовог интензивног опоравка након контракције у 2009⁵³. Посебно охрабрује далеко динамичнији раст извоза од раста увоза што ствара позитиван притисак на смањење спољнотрговинског дефицита⁵⁴.

У СТРАНЕ ДИРЕКТНЕ ИНВЕСТИЦИЈЕ

У првих шест мјесеци 2010. године укупне бруто стране директне инвестиције у РС су износиле 33,6 милиона КМ⁵⁵. У истом периоду прошле године, РС је привукла укупно 43,3 милиона КМ, што значи да је у првих шест мјесеци 2010. године дошло до смањења бруто СДИ за 22,4% (г/г). Укупне нето стране директне инвестиције⁵⁶ у првих шест мјесеци 2010. године у РС су износиле 31,6 милиона КМ.

Табела 7: Упоредни приказ прилива СДИ у региону I-VI 2010. / I-VI 2009

	БиХ	Србија	Хрватска	Македонија	Црна Гора	Бугарска	Румунија
2010./2009.	-47,41% **	-41,56% **	-0,69% *	-18,08% *	-24% ***	-77,83% **	-28,98% **

* прва три мјесеца

** првих шест мјесеци

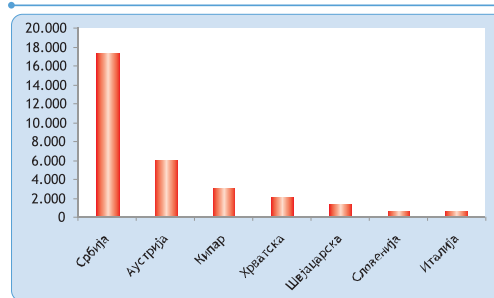
*** јануар-мај

У већини земаља региона такође је забиљежен тренд даљег пада СДИ, како у првом кварталу, тако и у првих шест мјесеци 2010. године⁵⁷ (види Табелу 7). Евидентно је да спорији излазак из глобалне економске кризе још увијек није охрабрио потенцијалне инвеститоре да интензивирају токове оваквог вида прекограничног ширења својих дјелатности, што утиче на негативне резултате у привлачењу СДИ, како у свијету, тако и у региону.

Када су у питању СДИ преко 100.000 КМ у РС, за првих шест мјесеци 2010. године, најзначајније инвестиције односиле су се на: Србију (17,4 милиона КМ), Аустрију (6,05 милиона КМ) и Кипар (3,14 милиона КМ) (види Графикон 31). Највише инвестиционих пројеката било је из Србије (13), Словеније (4) и Аустрије (3).

За исти период праћења, у 2010. години, највише СДИ у РС реализовано је у секторе: трговине

Графикон 31: Прилив СДИ у РС за првих шест мјесеци 2010. године, по земљама - улагачима, у 000 КМ



Извор: Министарство спољне трговине и економских односа БиХ

52. Оштар раст увоза сировина упућује на присуство тренда опоравка домаће прерађивачке индустрије. У истом периоду, увоз на унутрашњу обраду је остварио међугодишњи раст од 30,8%. Извор: РСЗ РС

53. У 2009. години, укупна спољнотрговинска активност РС остварила је међугодишњу контракцију од 13,6%, односно на нивоу БиХ од 22,3%.

54. Хронични дефицит текућег дијела платног биланса представља један од најакутнијих проблема домаће економије.

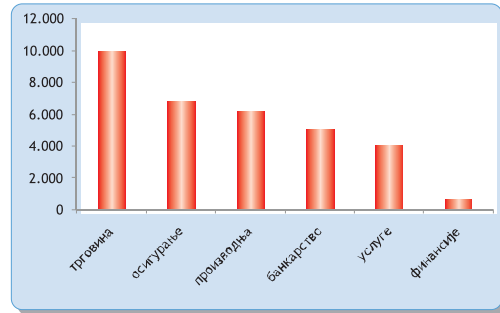
55. Извор: Министарство спољне трговине и економских односа БиХ

56. Нето вриједност СДИ подразумијева одузимање вриједности смањења капитала од укупне бруто вриједности СДИ, тј. узимају у обзир одлив страног капитала из друштава која су у првих шест мјесеци 2010. године пренијела капитал на босанскохерцеговачког субјекта, подијелила капитал са другим улагачем, смањила капитал усљед покрића губитка и слично. Ради се о страним предузећима која су прије 2010. године регистрована у Републици Српској

57. У моменту писања извјештаја, полугодишњи подаци за поједине земље још увијек нису били доступни. Извори података: Министарство спољне трговине и економских односа БиХ; Народна банка Србије, <http://www.nbs.rs>; Хрватска народна банка, <http://www.hnb.hr/>; Национална банка Републике Македоније, <http://www.nbrm.gov.mk/>; Централна банка Црне Горе, <http://www.cb-mn.org/>; Бугарска национална банка <http://www.bnb.bg/>; Народна банка Румуније, <http://www.bnro.ro/>

(9,97 милиона КМ), осигурања (6,79 милиона КМ) и производње (6,21 милиона КМ). Највише инвестиционих пројеката било је, такође у секторима: трговине (12), производње (11) и услуга (6) (види Графикон 32). Појединачна инвестиција са највећом вриједношћу јесте инвестиција из области осигурања, у вриједности од 6,79 милиона КМ⁵⁸.

Графикон 32: Прилив СДИ у РС за првих шест мјесеци 2010. године, по дјелатностима - секторима, у 000 КМ



Извор: Министарство спољне трговине и економских односа БиХ

СТАТИСТИЧКИ АНЕКС

Табела 1: Бруто домаћи производ и бруто додана вриједност РС у текућим цијенама, производни приступ

Дјелатности	Бруто додата вриједност (000 КМ)			Структура, %			Реални раст, %		
	2007	2008	2009	2007	2008	2009	07/06	08/07	09/08
A Пољопривреда, лов и шумарство	917.799	977.617	941.328	12,5	11,5	11,4	7,9	6,1	-1,9
B Рибарство	5.286	5.458	6.468	0,1	0,1	0,1	28,1	24,3	1,9
C Вађење руде и камена	125.897	169.204	137.757	1,7	2,0	1,7	2,2	20,7	-10,4
D Прерађивачка индустрија	674.703	736.521	780.722	9,2	8,7	9,5	4,1	1,9	2,3
E Производња и снабдијевање електричном енергијом, гасом и водом	310.861	394.352	406.620	4,2	4,6	4,9	-5,4	10,5	3,6
F Грађевинарство	398.131	507.483	483.496	5,4	6,0	5,9	16,7	18,8	-6,0
G Трговина на мало и велико, оправка моторних возила и предмета за личну употребу	870.388	1.147.209	991.725	11,8	13,5	12,0	6,3	9,6	-11,7
H Хотели и ресторани	116.669	117.846	119.046	1,6	1,4	1,4	-5,2	-3,8	-5,3
I Саобраћај, складиштење и везе	458.121	547.778	540.687	6,2	6,5	6,6	8,9	12,4	-4,9
J Финансијско посредовање	197.385	220.849	237.705	2,7	2,6	2,9	23,1	8,4	17,5
K Активности у вези с некретнинама, изнајмљивање и пословне активности од тога импутирана рента	686.144	704.360	732.109	9,3	8,3	8,9	9,2	-0,3	-6,1
L Државна управа, одбрана и обавезно социјално осигурање	634.362	773.288	850.066	8,6	9,1	10,3	6,6	4,0	3,0
M Образовање	232.610	323.795	356.573	3,2	3,8	4,3	4,6	5,2	4,0
N Здравствени и социјални рад	247.462	391.344	352.715	3,4	4,6	4,3	4,4	1,5	3,1
O Остале комуналне, друштвене и личне услужне активности	107.649	135.819	143.718	1,5	1,6	1,7	12,0	6,5	9,7
O Остале комуналне, друштвене и личне услужне активности	185.630	107.649	135.818	2,9	1,5	1,6	-42,0		26,2
FISIM (минус)	146.377	182.251	185.147	2,0	2,1	2,2	13,9	25,6	29,3
Бруто додата вриједност	5.837.090	6.970.671	6.895.588	79,4	82,1	83,7	6,7	6,2	-2,8
Порези на производе, услуге и увоз минус субвенције	1.513.895	1.518.616	1.347.677	20,6	17,9	16,3	6,7	6,2	-2,8
БРУТО ДОМАЋИ ПРОИЗВОД У ТРЖИШНИМ ЦИЈЕНАМА	7.350.985	8.489.287	8.243.265	100,0	100,0	100,0	6,7	6,2	-2,8
Становништво-процјена средином године	1.439.673	1.437.477	1.435.179						
Бруто домаћи производ по становнику, КМ	5.106	5.906	5.744						

Извор: РЗС РС

Табела 2: Бруто домаћи производ и бруто додана вриједност БиХ у текућим цијенама, производни приступ

Дјелатности		Бруто додата вриједност (000 КМ)			Структура, %			Реални раст, %		
		2007	2008	2009	2007	2008	2009	07/06	08/07	09/08
A	Пољопривреда, лов и шумарство	1.731.000	1.842.644	1.792.797	8,0	7,5	7,5	0,6	4,2	-0,8
B	Рибарство	7.273	8.036	9.941	0,0	0,0	0,0	22,7	23,0	9,1
C	Вађење руде и камена	432.342	512.707	500.672	2,0	2,1	2,1	5,3	12,4	-8,1
D	Прерађивачка индустрија	2.452.128	2.827.418	2.556.377	11,3	11,4	10,7	14,3	6,6	-6,9
E	Производња и снабдијевање електричном енергијом, гасом и водом	761.698	1.022.046	1.060.469	3,5	4,1	4,4	0,2	9,7	0,7
F	Грађевинарство	1.055.947	1.340.151	1.268.803	4,9	5,4	5,3	19,4	10,6	-7,3
G	Трговина на мало и велико, оправка моторних возила и предмета за личну употребу	2.691.804	3.299.982	3.127.046	12,4	13,4	13,0	9,9	6,4	-6,4
H	Хотели и ресторани	468.649	496.686	483.999	2,2	2,0	2,0	2,5	0,3	-7,8
I	Саобраћај, складиштење и везе	1.493.527	1.661.487	1.642.951	6,9	6,7	6,8	6,4	6,9	-4,5
J	Финансијско посредовање	796.851	852.233	873.800	3,7	3,4	3,6	19,6	5,5	6,6
K	Активности у вези с некретнинама, изнајмљивање и пословне активности	1.925.226	2.044.023	2.151.443	8,8	8,3	9,0	7,8	3,0	-0,4
	од тога импутирана рента	1.112.129	1.128.851	1.164.415	5,1	4,6	4,9	0,0	0,0	-0,2
L	Државна управа, одбрана и обавезно социјално осигурање	1.866.652	2.191.304	2.361.376	8,6	8,9	9,8	0,3	3,4	1,8
M	Образовање	900.642	1.114.566	1.161.781	4,1	4,5	4,8	0,8	3,6	1,9
N	Здравствени и социјални рад	832.401	1.091.845	1.094.905	3,8	4,4	4,6	1,9	2,0	2,8
O	Остале комуналне, друштвене и личне услужне активности	424.993	473.797	478.213	2,0	1,9	2,0	10,5	5,6	-0,4
	FISIM (минус)	626.870	682.945	675.832	2,9	2,8	2,8	19,5	10,7	11,4
	Бруто додата вриједност	17.214.263	20.095.980	19.888.741	79,1	81,4	82,9	6,8	5,4	-3,0
	Порези на производе, услуге и увоз минус субвенције	4.544.569	4.606.518	4.105.382	20,9	18,6	17,1	7,1	5,7	-2,4
	БРУТО ДОМАЋИ ПРОИЗВОД У ТРЖИШНИМ ЦИЈЕНАМА	21.758.832	24.702.498	23.994.123	100,0	100,0	100,0	6,8	5,4	-2,9
	Становништво-процјена средином године, у 000	3.842	3.842	3.843						
	Бруто домаћи производ по становнику, КМ	5.663	6.430	6.244						

Извор: РЗС РС

Табела 3: Секторски доприноси номиналном расту БДП-а у процентним поенима

Дјелатности		Секторски доприноси номиналном расту БДП-а, процентни поени					
		Република Српска			Босна и Херцеговина		
		2007	2008	2009	2007	2008	2009
A	Пољопривреда, лов и шумарство	0,9	0,8	-0,4	0,6	0,5	-0,2
B	Рибарство	0,0	0,0	0,0	0,0	0,0	0,0
C	Вађење руде и камена	0,2	0,6	-0,4	0,4	0,4	-0,0
D	Прерађивачка индустрија	1,2	0,8	0,5	3,2	1,7	-1,1
E	Производња и снабдијевање електричном енергијом, гасом и водом	-0,0	1,1	0,1	-0,4	1,2	0,2
F	Грађевинарство	1,7	1,5	-0,3	1,3	1,3	-0,3
G	Трговина на мало и велико, оправка моторних возила и предмета за личну употребу	1,3	3,8	-1,8	0,9	2,8	-0,7
H	Хотели и ресторани	0,1	0,0	0,0	-0,6	0,1	-0,1
I	Саобраћај, складиштење и везе	0,7	1,2	-0,1	0,5	0,8	-0,1
J	Финансијско посредовање	0,9	0,3	0,2	0,8	0,3	0,1
K	Активности у вези с некретнинама, изнајмљивање и пословне активности	0,6	0,2	0,3	1,1	0,5	0,4
	од тога импутирана рента	-0,1	0,1	0,1	-0,0	0,1	0,1
L	Државна управа, одбрана и обавезно социјално осигурање	1,1	1,9	0,9	1,4	1,5	0,7
M	Образовање	0,4	1,2	0,4	0,6	1,0	0,2
N	Здравствени и социјални рад	0,5	2,0	-0,5	0,6	1,2	0,0
O	Остале комуналне, друштвене и личне услужне активности	0,3	0,4	0,1	-0,2	0,2	0,0
	FISIM (минус)	0,9	0,5	0,0	0,8	0,3	-0,0
	Бруто додата вриједност	9,0	15,4	-0,9	9,4	13,2	-0,8
	Порези на производе, услуге и увоз минус субвенције	3,3	0,1	-2,0	4,4	0,3	-2,0
	БРУТО ДОМАЋИ ПРОИЗВОД У ТРЖИШНИМ ЦИЈЕНАМА	12,3	15,5	-2,9	13,8	13,5	-2,9

Извор: Калкулације ИРБРС на основу података статистичких институција

Табела 4: Индустијска производња РС, индекси

Индексни период	I-XII 2009.	I-III 2010.	I-VI 2010.	I 2010.	II 2010.	III 2010.	IV 2010.	V 2010.	VI 2010.
Базни период	Исти период претходне године								
Индустрија	119,0	106,1	107,0	111,0	101,8	105,8	111,0	112,1	101,5
С) Вађење руда и камена	92,5	143,0	119,7	133,9	151,3	143,4	126,4	101,0	96,9
Д) Прерађивачка индустрија	135,1	101,9	104,7	105,1	101,5	100,0	104,9	112,4	103,9
Е) Производња и снабдијевање ел. енергијом, гасом и водом	107,9	102,1	105,7	111,7	92,8	102,2	114,6	117,8	100,1

Извор: РЗС РС

Табела 5: Индустијска производња БиХ, индекси

Индексни период	I-XII 2009.	I-III 2010.	I-VI 2010.	I 2010.	II 2010.	III 2010.	IV 2010.	V 2010.	VI 2010.
Базни период	Исти период претходне године								
Индустрија	96,7	101,3	101,3	99,5	99,5	104,3	102,7	105,2	95,7
С) Вађење руда и камена	97,2	98,6	93,5	91,6	100,5	102,8	97,8	85,2	85,5
Д) Прерађивачка индустрија	95,4	100,1	101,5	97,5	97,5	104,4	101,6	106,3	98,6
Е) Производња и снабдијевање ел. енергијом, гасом и водом	100,1	105,1	104,9	106,6	103,8	104,9	110,0	113,8	91,6

Извор: БХАС

Табела 6: Грађевинска активност РС, индекси

Индексни период	I-XII 2009.	I-III 2010.	I-VI 2010.	I 2010.	II 2010.	III 2010.	IV 2010.	V 2010.	VI 2010.
Базни период	Исти период претходне године								
Вриједност извршених радова, у 000 КМ	92,0	68,8	69,4	88,2	57,4	67,2	81,0	61,9	69,8
Број радника на грађевинским радовима	95,4	85,1	86,7	90,5	78,7	86,9	89,8	87,2	87,0
Извршени ефективни часови на грађевинским радовима	93,5	88,0	86,3	105,0	75,6	88,1	86,7	84,1	84,2

Извор: РЗС РС

Табела 7: Незапосленост у РС

Категорија	I-XII 2009	I-III 2010	I-VI 2010	I 2010	II 2010	III 2010	IV 2010	V 2010	VI 2010
Број незапослених	139.536	149.180	147.341	147.816	150.036	149.687	147.724	145.710	143.073
Новопријављени на евиденцију	5.378	5.539	4.944	5.171	5.805	5.641	4.442	3.773	4.832
Укупно брисани са евиденције	4.620	4.272	5.544	3.164	3.578	6.073	6.333	5.856	8.258
Брисани са евиденције ради запослења	1.828	1.418	1.888	967	1.335	1.952	2.056	2.085	2.933

Извор: ЗЗЗРС

Табела 8: Просјечне нето плате по секторима у РС, у КМ

Сектори	I-XII 2009	I-III 2010	I-VI 2010	I 2010	II 2010	III 2010	IV 2010	V 2010	VI 2010
Укупно	788	774	779	778	722	771	786	774	789
А Пољопривреда, лов и шумарство	605	569	574	563	568	574	569	582	583
В Рибарство	646	619	625	607	632	618	606	649	640
С Вађење руде и камена	893	938	948	897	1.005	906	904	950	1.018
Д Прерађивачка индустрија	524	536	543	532	544	532	555	553	542
Е Производња и снабдијевање ел. енергијом, гасом и водом	927	923	917	921	943	905	893	912	930
Ф Грађевинарство	551	533	536	548	534	520	532	544	541
Г Трговина, оправка моторних возила, мотоцикала и предмета за личну употребу и домаћинство	547	574	577	577	579	568	588	576	573
Н Хотели и ресторани	487	529	530	522	532	533	531	519	539
И Саобраћај, складиштење и везе	792	741	765	616	791	785	778	793	787
Ј Финансијско посредовање	1.260	1.219	1.223	1.236	1.216	1.212	1.241	1.233	1.207
К Активности у вези с некретнинама, изнајмљивање и пословне активности	629	624	619	598	642	629	612	602	625
Л Државна управа и одбрана, обавезно социјално осигурање	1.082	1.057	1.047	1.082	1.050	1.040	1.038	1.020	1.054
М Образовање	901	877	883	911	825	881	906	883	877
Н Здравство и социјални рад	1.037	1.018	1.021	1.041	1.025	994	1.025	1.023	1.022
О Остале комуналне, друштвене и личне услужне активности	644	609	612	608	617	602	617	620	609

Извор: РЗС РС

Табела 9: Просјечна нето плата по секторима у БиХ, у КМ

Сектори	I-XII 2009	I-III 2010	I-VI 2010	I 2010	II 2010	III 2010	IV 2010	V 2010	VI 2010
Укупно	790	790	794	789	782	798	799	795	798
A Пољопривреда, лов и шумарство	647	631	641	632	617	646	645	652	654
B Рибарство	610	592	595	580	591	604	581	614	603
C Вађење руде и камена	804	821	822	810	834	817	817	821	831
D Прерађивачка индустрија	548	555	560	555	551	560	567	565	564
E Производња и снабдијевање ел. енергијом, гасом и водом	1.109	1.106	1.108	1.114	1.082	1.122	1.108	1.103	1.123
F Грађевинарство	515	516	518	518	515	516	517	521	521
G Трговина, оправка моторних возила, мотоцикала и предмета за личну употребу и домаћинство	537	556	559	554	555	560	563	562	561
H Хотели и ресторани	521	531	530	531	532	530	526	525	538
I Саобраћај, складиштење и везе	912	891	899	864	892	914	903	910	907
J Финансијско посредовање	1.263	1.247	1.267	1.244	1.236	1.260	1.287	1.302	1.270
K Активности у вези с некретнинама, изнајмљивање и пословне активности	735	733	729	725	740	733	730	720	725
L Државна управа и одбрана, обавезно социјално осигурање	1.113	1.098	1.096	1.101	1.095	1.097	1.093	1.092	1.100
M Образовање	854	853	856	858	843	857	866	858	853
N Здравство и социјални рад	998	988	993	994	960	1010	1.001	994	998
O Остале комуналне, друштвене и личне услужне активности	731	729	729	729	729	729	726	732	726

Извор: БХАС

Табела 10: Просјечне пензије у РС, у КМ

Период	I-XII 2009	I-III 2010	I-VI 2010	I 2010	II 2010	III 2010	IV 2010	V 2010	VI 2010
Износ	320	320	319	321	319	319	319	319	320

Извор: Фонд ПИО РС и калкулације ИРБРС

Табела 11: Преглед кретања инфлације у РС, мјерена индексом потрошачких цијена - CPI

Индексни период	I-XII 2009.	I-III 2010.	I-VI 2010.	I 2010.	II 2010.	III 2010.	IV 2010.	V 2010.	VI 2010.
Базни период	исти период претходне године								
УКУПНО	99,6	102,3	102,7	102,0	102,3	102,7	103,0	103,2	103,1
Храна и безалкохолна пића	98,3	96,8	97,5	96,4	96,8	97,1	97,7	98,0	98,7
Алкохолна пића и дуван	111,0	131,3	130,9	131,7	131,3	130,8	130,6	130,6	130,4
Одјећа и обућа	96,9	96,4	96,3	96,3	96,5	96,3	96,0	96,4	96,1
Становање, вода, електрична енергија, плин и други енергенти	104,4	105,4	105,3	105,4	105,5	105,2	105,4	105,1	105,1
Намјештај, кућански уређаји и редовно одржавање куће	100,8	99,5	99,5	99,3	99,5	99,6	99,5	99,6	99,6
Здравство	101,1	102,9	103,2	102,8	103,0	103,0	103,1	103,6	103,4
Превоз	90,0	107,2	108,9	105,4	106,6	109,7	111,5	111,6	108,5
Комуникације	102,1	108,2	108,3	108,2	108,2	108,2	108,3	108,3	108,3
Рекреација и култура	102,2	100,4	100,2	100,6	100,5	100,0	99,9	100,0	100,1
Образовање	100,8	106,0	105,9	106,2	105,8	105,8	105,8	105,8	105,8
Ресторани и хотели	103,5	100,5	100,3	100,7	100,6	100,4	100,1	100,1	100,1
Остала добра и услуге	102,9	100,9	100,8	101,1	101,1	100,4	100,5	100,9	101,1

Извор: РЗС РС

Табела 12: Активне каматне стопе у РС, у %

Категорија	I-XII 2009	I-III 2010	I-VI 2010	I 2010	II 2010	III 2010	IV 2010	V 2010	VI 2010
Каматне стопе на краткорочне кредите	8,78	8,59	8,1	8,23	8,72	8,76	8,32	7,87	8,16
Каматне стопе на дугорочне кредите	8,35	8,25	8,42	8,06	8,33	8,32	8,58	8,36	8,16
Укупно за кредите	8,58	8,48	8,2	8,18	8,6	8,61	8,4	8,01	8,23

Извор: АБРС

Табела 13: Активне каматне стопе у БиХ, у %

Категорија	XII 2009	I 2010	II 2010	III 2010	IV 2010	V 2010	VI 2010
Каматне стопе на краткорочне кредите приватним предузећима	8,28	8,06	7,87	7,71	7,68	7,63	7,57
Каматне стопе на краткорочне кредите становништву	9,82	10,12	9,86	9,63	9,37	9,62	9,63
Каматне стопе на дугорочне кредите приватним предузећима	7,53	8,88	8,70	8,23	8,53	8,89	9,11
Каматне стопе на дугорочне кредите становништву	8,66	8,89	9,10	8,75	8,84	8,89	8,82

Извор: ЦББХ

Табела 14: Спољнотрговинска размјена РС и БиХ, у 000 КМ

Република Српска	I-XII 2009.	I-III 2010.	I-VI 2010.	I 2010.	II 2010.	III 2010.	IV 2010.	V 2010.	VI 2010.
Извоз	1.672.915	492.681	1.059.976	124.947	168.462	199.214	181.466	182.182	203.199
Увоз	3.567.104	809.614	1.834.836	213.691	298.690	297.530	320.238	367.745	336.963
Обим робне размјене	5.240.019	1.302.295	2.894.812	338.638	467.152	496.744	501.704	549.927	540.162
Салдо робне размјене	-1.894.189	-316.933	-774.860	-88.744	-130.228	-98.316	-138.772	-185.563	-133.764
Покривеност увоза извозом у %	46,9	60,9	57,8	58,5	56,4	67,0	56,7	49,5	60,3
Босна и Херцеговина	I-XII 2009.	I-III 2010.	I-VI 2010.	I 2010.	II 2010.	III 2010.	IV 2010.	V 2010.	VI 2010.
Извоз	5.530.377	1.538.938	3.379.356	419.359	515.554	604.026	593.530	604.426	642.462
Увоз	12.348.466	2.750.466	6.228.155	719.309	944.800	1.086.357	1.128.933	1.175.398	1.173.358
Обим робне размјене	17.878.843	4.289.404	9.607.511	1.138.668	1.460.354	1.690.383	1.722.463	1.779.824	1.815.820
Салдо робне размјене	-6.818.089	-1.211.528	-2.848.799	-299.950	-429.246	-482.331	-535.403	-570.972	-530.896
Покривеност увоза извозом у %	44,8	56,0	54,3	58,3	54,6	55,6	52,6	51,4	54,8

Извор: РЗС РС и БХАС

Припремио: Сектор за макроекономске анализе ИРБРС

Објављено: Септембар 2010. године

Подаци кориштени у овој публикацији у највећем дијелу су преузети из екстерних извора. Инвестиционо-развојна банка Републике Српске не сноси никакву одговорност за евентуалну нетачност ових података, као ни за штету насталу кориштењем истих.

Copyright (c) Инвестиционо-развојна банка Републике Српске 2010. Сва права задржана.