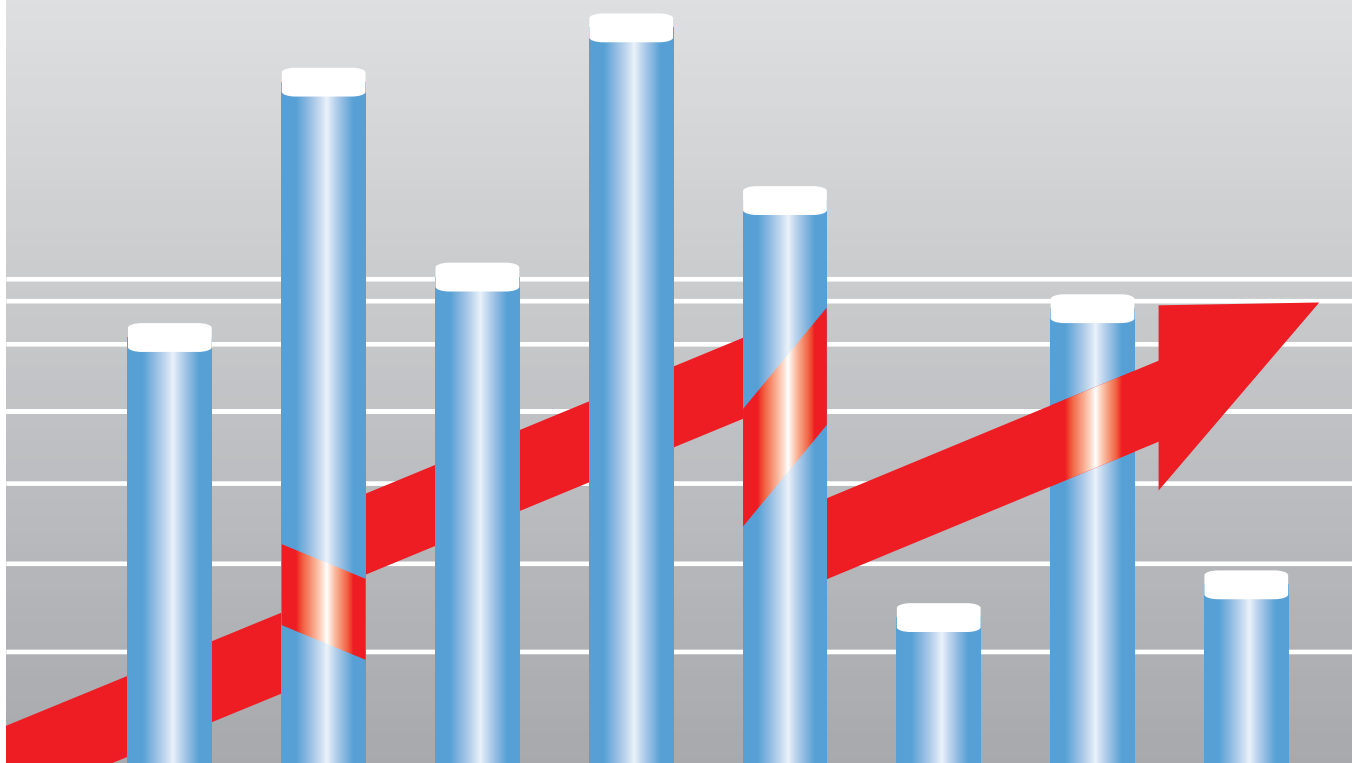




Инвестиционо-развијна банка
Републике Српске



ЕКОНОМСКИ МОНИТОР

САДРЖАЈ

I САЖЕТАК	1
II РЕАЛНИ СЕКТОР	2
2.1 Излазак из рецесије и економски раст у 2010. години	2
2.2 Индустијска производња	3
2.3 Грађевинска активност РС	4
2.4 Тржиште рада	5
2.4.1 Незапосленост	5
2.4.2 Плате и пензије	6
III ЦИЈЕНЕ И ФИНАНСИЈСКИ СЕКТОР	7
3.1 Цијене	7
3.2 Финансијска тржишта	8
3.2.1 Банкарски сектор	8
3.2.2 Берзе	9
IV СПОЉНА ТРГОВИНА	10
V СТАТИСТИЧКИ АНЕКС	13
Табела 1: Тромјесечни БДП РС, стопе реалног раста, производни приступ	13
Табела 2: Тромјесечни БДП земаља региона	13
Табела 3: Индекси физичког обима индустријске производње РС у 2010. години	13
Табела 4: Индекси физичког обима индустријске производње БиХ	14
Табела 5: Грађевинска активност РС у 2010. години, индекси	14
Табела 6: Грађевинска активност РС по годинама, индекси	14
Табела 7: Незапосленост у РС у 2010. години	14
Табела 8: Просјечне нето плате по секторима у РС у 2010. години, у КМ	14
Табела 9: Просјечне нето плате по секторима у БиХ у 2010. години, у КМ	15
Табела 10: Просјечне пензије у РС у 2010. години, у КМ	15
Табела 11: Преглед кретања инфлације у РС у 2010. години, мјерена индексом потрошачких цијена - CPI	15
Табела 12: Активне каматне стопе у РС у 2010. години, у %	15
Табела 13: Активне каматне стопе у БиХ у 2010. години, у %	16
Табела 14: Спољнотрговинска размјена РС и БиХ у 2010. години, у 000 КМ	16

ЛИСТА СКРАЋЕНИЦА

РС	Република Српска
БиХ	Босна и Херцеговина
АРС	Анкета о радној снази
ИРБРС	Инвестиционо-развојна банка Републике Српске
БДП	Бруто домаћи производ
БДВ	Бруто додана вриједност
г/г	Година на годину (исти период претходне године)
КМ	Конвертибилна марка
ФБиХ	Федерација Босне и Херцеговине
СРІ	Индекс потрошачких цијена
ЦББиХ	Централна банка Босне и Херцеговине
ЕУ	Европска унија
ММФ	Међународни монетарни фонд
РЗС РС	Републички завод за статистику Републике Српске
ЗЗЗРС	Завод за запошљавање Републике Српске
ФЗЗЗ	Федерални завод за запошљавање
БХАС	Агенција за статистику Босне и Херцеговине
Фонд ПИО РС	Фонд за пензијско-инвалидско осигурање Републике Српске
АБРС	Агенција за банкарство Републике Српске
EURIBOR	Европска међубанкарска каматна стопа
КЛ	Кредитна линија
БИРС	Берзански индекс Републике Српске
SASX-10	Главни индекс Сарајевске берзе
BELEXline	Општи индекс акција Београдске берзе
CROBEX	Службени индекс Загребачке берзе
CEFTA	Централноевропски споразум о слободној трговини
СМТК	Стандардна међународна трговинска класификација
П	Полугодиште
К	Квартал
ХоВ	Хартије од вриједности

ЛИСТА ТАБЕЛА И ГРАФИКОНА

- Табела 1: Стопа незапослености у РС и БиХ према АРС, у %
- Табела 2: Раст запослености по дјелатностима у РС
- Табела 3: Номинални и реални раст просјечне нето плате у РС, у 2010. години
- Табела 4: Преглед кредитних пласмана ИРБРС по кредитним линијама, период 01.04.2008.-31.03.2011. године
- Графикон 1: Квартални БДП РС, стопе реалног раста (г/г), у %
- Графикон 2: Упоредне стопе реалног раста кварталног БДП-а (г/г), у %
- Графикон 3: Подручја са највишим и најнижим стопама економског раста у РС, у К4 2010. године (г/г), у %
- Графикон 4: Стопе раста физичког обима индустријске производње (г/г), у %
- Графикон 5: Стопе промјена индустријске производње у региону (г/г), у %
- Графикон 6: Стопе раста индустријских подручја РС (г/г), у %
- Графикон 7: Мјесечне стопе раста производње намјештаја и металних производа у РС у 2010. години (г/г), у %
- Графикон 8: Стопе промјена броја запослених у индустрији РС- по подручјима (г/г), у %
- Графикон 9: Стопе раста грађевинске активности РС (г/г), у %
- Графикон 10: Стопе раста грађевинске активности РС, по мјесецима (г/г), у %
- Графикон 11: Кретање броја незапослених у РС и ФБиХ, по годинама
- Графикон 12: Мјесечни приказ броја незапослених у РС у 2010. години
- Графикон 13: Кретање просјечне нето плате у РС и БиХ, у КМ
- Графикон 14: Раст просјечне нето плате по секторима у РС
- Графикон 15: Просјечне пензије у РС, у КМ
- Графикон 16: Међугодишња инфлација, мјерена индексом потрошачких цијена (CPI), у РС и БиХ, у 2010. години, по мјесецима
- Графикон 17: Општи ниво цијена у РС у 2009. и 2010. години, компаративни однос, по мјесецима
- Графикон 18: Инфлација у региону - стопа инфлације у јуну и децембру 2010. године (г/г), у %
- Графикон 19: Релативна промјена цијена хране у РС, у 2010. години
- Графикон 20: Активне каматне стопе у РС, у %
- Графикон 21: Активне каматне стопе у БиХ, у %
- Графикон 22: Укупни кредити у РС, у милионима КМ
- Графикон 23: Укупни депозити у РС, у милионима КМ
- Графикон 24: Вриједност берзанских индекса у региону у 2010. години, по мјесецима
- Графикон 25: Укупни промет на Бањалучкој берзи у 2010. години, по мјесецима, у КМ
- Графикон 26: Структура укупног промета на Бањалучкој берзи у 2010. години
- Графикон 27: Просјечна вриједност тржишне капитализације на Бањалучкој берзи у 2010. години, по мјесецима, у 000 КМ
- Графикон 28: Обим спољнотрговинске размјене РС и БиХ, по годинама, у 000 КМ
- Графикон 29: Компаративни однос спољнотрговинске активности РС у 2009. и 2010. години, у 000 КМ
- Графикон 30: Компаративни однос спољнотрговинске активности БиХ у 2009. и 2010. години, у 000 КМ
- Графикон 31: Конкурентност РС извоза- вриједност извоза по глави становника

I САЖЕТАК

Протекла, 2010. година, била је у знаку **постепеног опоравка домаће привредне активности**. РС је изашла из рецесије већ у К2 када је вриједност БДП-а повећана за 0,4% (г/г). Овај позитивни тренд остао је присутан до краја године, обзиром да је домаћа економија у К3 расла по стопи од 1,5%, односно у К4, по стопи од 1,4% (г/г).

Настављајући позитивни тренд експанзије из претходног периода, **индустријска производња РС у 2010. години, расла је по стопи од 5,0% (г/г)** што је уједно и највиша стопа раста у региону. Истовремено, **раст физичког обима производње у подручју прерађивачке индустрије од 5,1%**, био је предвођен експанзијом у областима *производње основних метала (31,8%), производње коже и предмета од коже и обуће (24,0%)* те *производње кокса и деривата нафте (12,5%)*. Годину 2010. карактерише и умјерена кредитна експанзија која је на крају 2010. износила 6,9% (г/г). Економски опоравак на глобалном нивоу позитивно се рефлектовао и на укупну спољнотрговинску размјену РС која је забиљежила међугодишње повећање вриједности од 18,9%, уз истовремени **раст извоза од 30,2%**, односно **увоза, 13,6%**.

С друге стране, негативни ефекти свјетске економске кризе изазвали су оштар пад **грађевинске активности која биљежи контракцију од 21,9%** на међугодишњем нивоу. **Просјечан број незапослених лица повећао се за 4,1% (г/г)**, док су просјечне плате и пензије готово стагнирале. На прве знакове глобалног, али и домаћег опоравка позитивно је реаговала потрошња у РС чији се ниво рефлектовао на **инфлацију која је, у 2010. години, износила 2,5%**.

И у наредном периоду, захваљујући високом степену отворености и сензибилности, домаћа привредна кретања кореспондираће са глобалним економским трендовима. ММФ процјењује да ће **БДП БиХ у 2011. години расти по стопи од 2,2% (г/г)** и највећим дијелом потицаће од очекиване експанзије домаћег извоза.

II РЕАЛНИ СЕКТОР

2.1 Излазак из рецесије и економски раст у 2010. години

Крајем 2010. године, *Републички завод за статистику РС* је, по први пут, објавио податке о кварталном бруто домаћем производу (БДП), а био је обухваћен период од К3 2009. до К3 2010. године (види Графикон 1). На овај начин, створене су формалне претпоставке за повећање ефикасности у самом процесу макроекономског планирања и контроле испуњења промовисаних макроекономских циљева, као и упоредивост динамике домаћег економског раста, са растом земаља у ужем и ширем региону.

Протеклу, 2010. годину, обиљежио је постепени опоравак укупне економске активности РС. Наиме, након пада од 0,6% (г/г) у К1, у К2 забиљежен је економски раст од 0,4%, који је убрзао током К3 када је износио 1,5%. У К4 2010. године, БДП РС већи је за 1,4% у односу на исти период 2009. године. Осим тога, **позитивни економски раст у К2 уједно је означио и излазак домаће економије из рецесије.**²

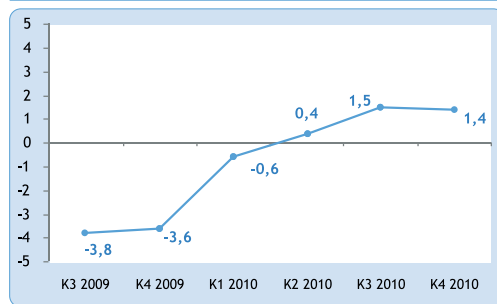
У К4 2010. године, вриједност БДП у ЕУ 27 расла је по стопи од 2,1% (г/г).³ Истовремено, према релевантним процјенама ММФ-а, у 2010. години, свјетски производ биће већи за 5,0% (г/г).⁴ Захваљујући великој отворености и сензибилности на глобалне трендове, реално је очекивати да ће и **домаћа економија остварити позитивни економски раст, како у 2010. тако и у 2011. години.**⁵ У прилог овом очекивању говоре и процјене ММФ-а према којима ће БДП БиХ у 2010. години забиљежити раст од 0,8%, односно у 2011., од 2,2%. Истовремено, према процјенама Владе РС за 2010. и 2011. годину, изнесеним у *Економској политици Републике Српске за 2011. годину*, **међугодишњи реални раст БДП-а РС износиће 0,5% и 2,5%**, респективно.

Готово у правилу, за трансмисију глобалних економских трендова у домаће финансијске и реалне токове потребан је одређени временски период, уобичајено један до два квартала. Наиме, ЕУ 27 је почела биљежити раст БДП од К1, док је овај позитивни тренд у економији РС присутан од К2 2010. године (види Графикон 2). У околностима раста незапослености⁶ и реалног пада вриједности просјечне плате⁷ што се негативно рефлектовало на куповну моћ становништва, **раст извозне тражње за домаћим производима**,⁸ који је повезан са растом индустријске производње у земљама најзначајнијим спољнотрговинским партнерима, **јесте примарни покретач опоравка домаће привредне активности у 2010. години.**

Осим екстерног фактора и његовог позитивног доприноса опоравку домаће економије, не смију се занемарити нити **напори домаћих власти и предузете мјере за ублажавање и превазилажење негативних ефеката глобалне економске кризе.** Такође, инвестиције из *Развојног програма Републике Српске*, осим што су у значајној мјери амортизовале удар економске кризе на финансијски и реални сектор РС, одредиле су и саму динамику њеног економског опоравка.

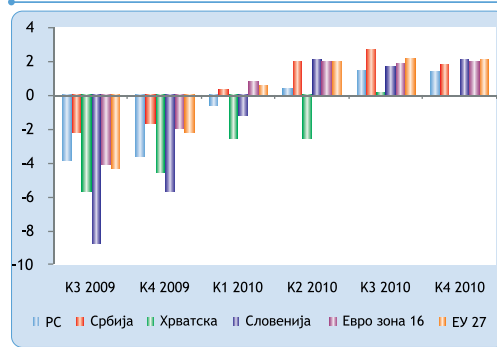
У К4 2010. године, подручје вађења руда и камена остварило је највећи реални раст БДВ од 11,3% (г/г), а затим подручје производње и снабдијевања електричном енергијом, гасом и водом, 11,0% (г/г). Истовремено,

Графикон 1: Квартални БДП РС, стопе реалног раста (г/г), у %¹



Извор: РЗС

Графикон 2: Упоредне стопе реалног раста кварталног БДП-а (г/г), у %



Извор: Еуростат и националне/ентитетске статистичке институције

1. Податке о БДП РС у К4 2010. године, Републички завод за статистику РС објавио је у марту 2011. године.

2. Рецесија се дефинише као период у коме се у два узастопна квартала биљежи пад бруто домаћег производа

3. http://err.eurostat.ec.europa.eu/cache/ITY_PUBLIC/2-15022011-AP/EN/2-15022011-AP-EN.PDF

4. Према истом извору, свјетски БДП у 2011. години оствариће раст од 4,4% (г/г).

5. Званични подаци о вриједности БДП у РС и БиХ на годишњем нивоу још увијек нису доступни

6. Анкетна стопа незапослености у РС у 2010. години износила је 23,6% (г/г) и већа је за 2,2 процентна поена у односу на 2009. годину

7. Просјечна плата у РС у 2010. години износила је 784 КМ и реално је мања за 3,0% у односу на 2009. годину.

8. Вриједност извоза из РС у 2010. години, већа је за 30,2% у односу на 2009. годину. Извор: РЗС РС

подручје грађевинарства, које је било под снажним утицајем негативних ефеката свјетске економске кризе, забиљежило је пад БДВ у висини од 17,2% (г/г).

Даља експанзија домаћег извоза, предвођена опоравком глобалне потражње, генерисаће најзначајнији позитивни допринос укупном економском расту у РС и БиХ. Међутим, евентуални неповољни трендови у домену агрегатне потрошње и инвестиција могу угрозити очекивани економски раст.

2.2 Индустриска производња

Индустриска производња РС, у 2010. години, наставила је тренд раста из претходног периода (види Графикон 4). Наиме, остварена стопа раста физичког обима индустриска производње РС, у 2010. години, износила је 5,0% (г/г), што у односу на 2009. представља успоравање експанзије за 14 процентних поена.¹⁰ У истом периоду, евидентан је и тренд опоравка индустриска производње на нивоу БиХ, која је након пада од 3,3% (г/г) у 2009. години, расла по међугодишњој стопи од 1,6%. Постепени опоравак извозне тражње за домаћим производима, у првом реду производима металне и дрвне индустрије, значајно је стимулисао раст домаће индустриска производње у 2010. години.¹¹

Ако се посматра индустриска производња у регионалном контексту, РС је остварила највишу стопу раста укупне индустриска производње. У истом периоду, само је у РС забиљежено међугодишње повећање обима производње у свим индустриским подручјима (види Графикон 5).

У 2010. години, подручје прерађивачке индустрије РС остварило је раст физичког обима производње од 5,1% (г/г), односно подручја вађења руда и камена и производње и снабдијевања ел. енергијом, гасом и водом, од 9,1% и 3,0% (г/г), респективно (види Графикон 6). Раст производње у подручју прерађивачке индустрије био је снажно предвођен експанзијом у областима производње основних метала (31,8%), производње коже и предмета од коже и обуће (24,0%) те производње кокса и деривата нафте (12,5%). Истовремено, раст подручја вађења руда и камена примарно потиче од раста производње у области вађења руде метала од 55,8% (г/г), што кореспондира са постепеним глобалним опоравком економске активности те растом тражње за металима и производима од метала.

Захваљујући изузетно повољној хидрометеоролошкој ситуацији у 2010. години, подручје производње и снабдијевања ел. енергијом, гасом и водом наставило је раст производње из претходног периода. Према подацима из Енергетског биланса РС за 2011. годину, производња у електранама Електропривреде РС у 2010. години износила је 6.174,03 GWh (гигават часова) што је највећа остварена производња до сада. Обзиром да производња електричне енергије у РС превазилази њену потрошњу, 20-30%¹³ производних вишкова се пласира на друга тржишта, док се електрична енергија афирмисала као значајни извозни производ РС.¹⁴

9. Подаци за сва подручја дјелатности дати су у Статистичком анексу, Табела 1

10. У 2009. години, индустриска производња РС је расла по стопи од 19,0% (г/г). Извор: РЗС РС

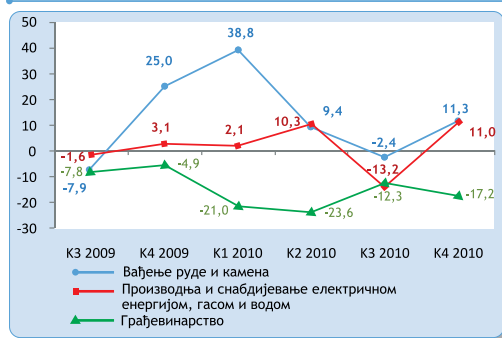
11. У 2010. години, на нивоу БиХ, области производње базних метала и производње намјештаја оствариле су повећање извоза од 80,6%, односно 26,6% (г/г), респективно. Извор: БХАС

12. Подаци о индустриска производњи БиХ за 2008. годину нису доступни.

13. Енергетски биланс РС за 2011. годину

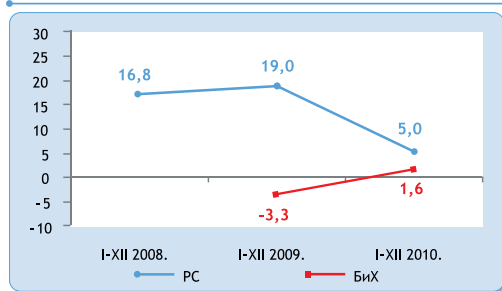
14. У 2010. години, 11,9% укупног извоза РС односило се на извоз из подручја производње и снабдијевања ел. енергијом, гасом и водом. Извор: РЗС РС

Графикон 3: Подручја са највишим и најнижим стопама економског раста⁹ у РС, у К4 2010. године (г/г), у %



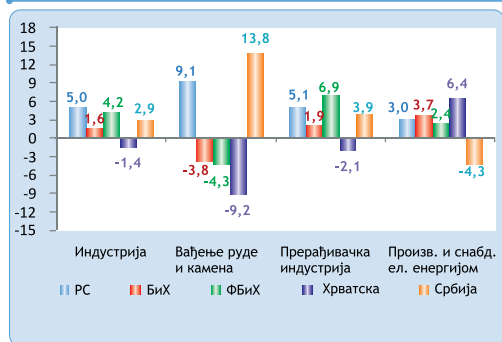
Извор: РЗС РС

Графикон 4: Стопе раста физичког обима индустриска производње (г/г), у %¹²



Извор: РЗС РС и БХАС

Графикон 5: Стопе промјена индустриска производње у региону (г/г), у %



Извор: Националне/ентитетске статистичке институције

У истом периоду, на нивоу БиХ, подручја прерађивачке индустрије и производње и снабдијевања електричном енергијом, гасом и водом остварила су раст производње од 1,9% односно 3,7% (г/г), док је подручје вађења руда и камена забиљежило међугодишњу контракцију од 3,8%.

На **постепени опоравак металне и дрвне индустрије РС** током 2010. године упућују подаци о мјесечној динамици производње у областима намјештаја и металних производа. Производњу намјештаја карактерише наглашена мјесечна волатилност. Међутим, позитивне промјене које су евидентне у К4 упућују на то да произвођачи из ове области постепено излазе из кризе. С друге стране, узлазни тренд у производњи металних производа био је привремено прекинут средином године (види Графикон 7).

У 2010. години, **посљедице глобалне економске кризе негативно су се рефлектовале и на ниво укупне запослености у индустрији** који је за 4,8% мањи у односу на 2009. годину. Овај негативни тренд је нарочито евидентан у подручју прерађивачке индустрије у којој је укупни број запослених смањен за 6,3% (г/г). При томе, неопходно је нагласити да је кретање укупне индустријске запослености, највећим дијелом, под утицајем испољених трендова у подручју прерађивачке индустрије која у структури укупног броја запослених у индустрији учествује са 77,0%, односно у структури укупног броја запослених у РС, са 20,0%.¹⁵ Истовремено, **број запослених је једино повећан у подручју вађења руда и камена** (види Графикон 8).

2.3 Грађевинска активност РС

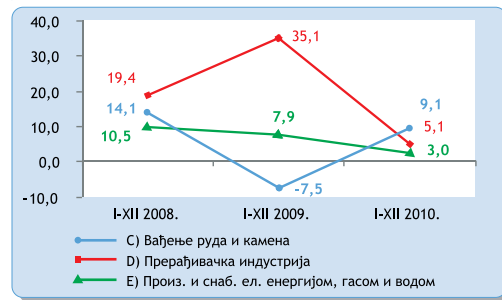
Грађевинарство је сектор **домаће економије у којем су негативни ефекти глобалне економске кризе били снажно присутни током 2010. године** (види Графикон 9). Наиме, вриједност извршених радова у 2010. години мања је за 21,9% (г/г) што, у односу на 2009., представља додатно убрзање пада за 13,9 процентних поена. У истом периоду, **на грађевинским радовима било је ангажовано 12,7% мање радника.**

На основу мјесечних података о **вриједности извршених грађевинских радова и броју радника ангажованих на грађевинским радовима** у 2010. години евидентно је да су они током читаве године били испод нивоа из 2009. (види Графикон 10). Међутим, интензивирање пословних активности предузећа у контексту укупног економског опоравка РС који је присутан од К2 2010., могло би допринијети повећању инвестиција у нове капацитете,¹⁶ што би

15. Према подацима РЗС РС, у септембру 2010. године, у РС је у подручју вађења руда и камена било запослено 5.170 радника, а у подручјима прерађивачке индустрије 49.625 и производње и снабдијевања електричном енергијом, гасом и водом, 9.615 радника

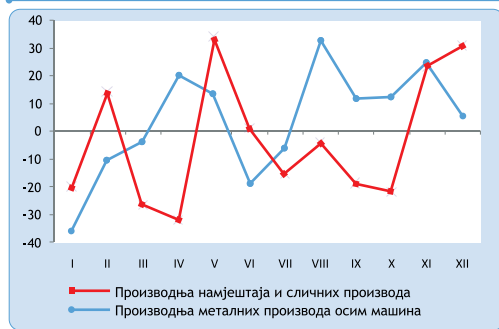
16. У 2009. години, у структури вриједности укупно извршених грађевинских радова у РС, нестамбене зграде су учествовале са 33,0%. Извор: РЗС РС

Графикон 6: Стопе раста индустријских подручја РС(г/г), у %



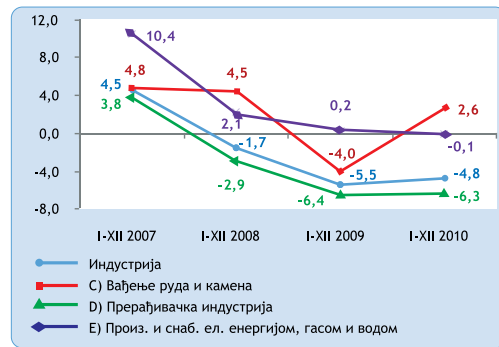
Извор: РЗС РС

Графикон 7: Мјесечне стопе раста производње намјештаја и металних производа у РС у 2010. години (г/г), у %



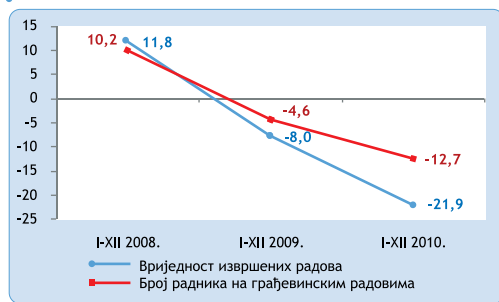
Извор: РЗС РС

Графикон 8: Стопе промјена броја запослених у индустрији РС- по подручјима (г/г), у %



Извор: РЗС РС

Графикон 9: Стопе раста грађевинске активности РС (г/г), у %



Извор: РЗС РС

се, у крајњој инстанци позитивно рефлектовало и на ниво укупне ангажованости грађевинске оперативе.

Сектор становништва, путем исполене и потенцијалне тражње за стамбеним јединицама, значајно одређује трендове у грађевинском сектору. На тај начин, даље опадање куповне моћи грађана негативно би се рефлектовало и на ниво укупне тражње за стамбеним јединицама. **Добар начин да се компензује слабљење приватних инвестиционих иницијатива, те амортизује њихов негативни ефекат на грађевинарство јесте интензивирање јавних инвестиционих пројеката.** У том смислу, евентуални почетак реализације пројекта изградње аутопута Бања Лука - Добој осигурао би додатни подстрек за укупну грађевинску активност у РС.

2.4 Тржиште рада

2.4.1 Незапосленост

У 2010. години, према подацима Завода за запошљавање РС, просјечан број незапослених у РС износио је 145.343 лица и већи је за 4,1% у односу на њихов број у 2009. (види Графикон 11). Истовремено, у ФБиХ број незапослених је растао по стопи од 3,8% (г/г).

На присуство тренда раста домаће незапослености указују и подаци међународно упоредиве Анкете о радној снази за 2010. годину,¹⁷ према којој је стопа незапослености већа за 2,2 процентна поена у односу на 2009. годину (види Табелу 1).

Раст броја незапослених лица у РС у 2010. години, несумњиво упућује на присуство негативних ефеката свјетске економске кризе који су кроз успоравање привредне активности утицали и на домаће тржиште рада. Ипак, треба нагласити да је **стопа раста броја незапослених од фебруара 2010. постепено успоравала** што представља позитиван сигнал који упућује на прве знакове опоравка (види Графикон 12).

У другој половини 2010. године, заустављен је тренд пада запослености у РС. Наиме, у септембру 2010. године, број запослених у РС је износио 247.388 лица и већи је за 2,4% у односу на њихов број из марта исте године. У Табели 2 налази се приказ дјелатности у којима је остварена највећа стопа раста броја запослених.

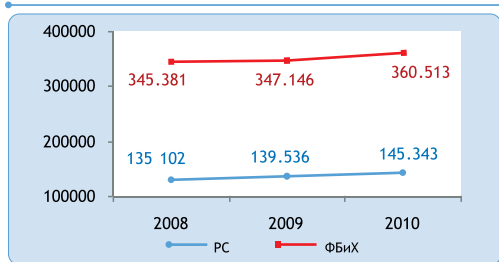
У посматраном периоду, **позитиван допринос повећању броја запослених остварен је у свим привредним дјелатностима изузев сектора рибарства** у коме је забиљежена негативна промјена од 3,7%. Истовремено, **просјечан број новозапослених особа**, брисаних са евиденције Завода за запошљавање РС у 2010. години, **износио је**

Графикон 10: Стопе раста грађевинске активности РС, по мјесецима (г/г), у %



Извор: РЗС РС

Графикон 11: Кретање броја незапослених у РС и ФБиХ, по годинама



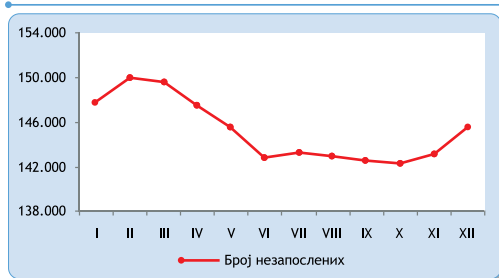
Извор: ЗЗЗРС, ФЗЗЗ ФБиХ и калкулације ИРБРС

Табела 1: Стопа незапослености у РС и БиХ према АРС, у %

Опис	2009	2010
РС	21,4	23,6
БиХ	24,1	27,2

Извор: РЗС РС и БХАС

Графикон 12: Мјесечни приказ броја незапослених у РС у 2010. години



Извор: ЗЗЗРС

Табела 2: Раст запослености по дјелатностима у РС

Дјелатности	IX 2010/III 2010 (%)
Вађење руде и камена	6,1
Остале комуналне, друштвене и личне услужне дјелатности	5,2
Пољопривреда, лов и шумарство	3,8
Здравствени и социјални рад	3,8

Извор: РЗС РС и калкулације ИРБРС

17. Анкета се врши према методологији Међународне организације рада (International Labour Organization-ILO) и спроводи се једном годишње.

2.040 лица, што је за 212 особа више у поређењу са просјеком из 2009.

У 2010. години, Влада РС је имплементирала **Пројекат „Први посао“ којим је омогућено запошљавање 1.500 приправника** са високом стручном спремом. И у наредном периоду, Влада РС ће се фокусирати на превазилажење проблема високе незапослености. У том смислу, како је и предвиђено *Економском политиком РС за 2011. годину*, усвојена је *Стратегија запошљавања Републике Српске за период 2011-2015. године*.

2.4.2 Плате и пензије

Протеклу, 2010. годину обиљежило је **заустављање експанзије вриједности просјечне нето плате у РС, те њена умјерена контракција**. Наиме, просјечна нето плата износила је **784 КМ и номинално је мања за 0,5% (г/г)**. Сличан тренд је евидентан и на нивоу БиХ, обзиром да је просјечна плата готово стагнирала у односу на 2009. годину (види *Графикон 13*).

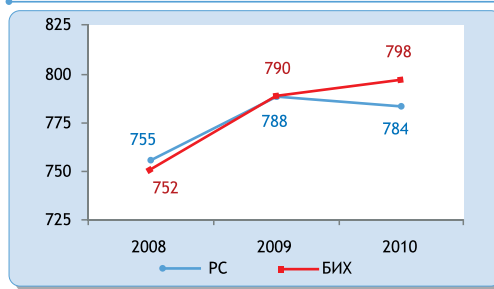
Убрзање инфлаторних кретања током 2010. године продубило је реални пад куповне моћи становништва, квантификован реалном промјеном вриједности просјечне нето плате у РС (види *Табелу 3*).

И поред контракције просјечне нето плате у РС, у појединим секторима економије остварена је позитивна промјена у односу на ниво плата из 2009. године. При томе, **највећи раст плата забиљежили су сљедећи сектори: вађење руде и камена, трговина и хотели и ресторани** (види *Графикон 14*).

Пад вриједности просјечне нето плате у РС, непосредна је посљедица буџетских уштеда, у оквиру којих је од 01.01.2010. године на снази законска одлука о умањењу плата запослених у органима јавне управе. И у наредном периоду можемо рачунати на сличан тренд обзиром да се од 01.02.2011. године, примјењује **Закон о измјенама и допунама Закона о порезу на доходак којим је укинут неопорезиви дио доходака, а пореска стопа је повећана са 8,0% на 10,0% и Закон о измјенама и допунама Закона о доприносима којим је збирна стопа доприноса повећана са 30,6% на 33,0%**.

У 2010. години, **вриједност просјечне пензије у РС остала је непромијењена** у односу на претходну годину и износила је 320 КМ (види *Графикон 15*).

Графикон 13: Кретање просјечне нето плате у РС и БиХ, у КМ



Извор: РЗС РС и БХАС

Табела 3: Номинални и реални раст просјечне нето плате у РС, у 2010. години

Опис	I-XII 2010/I-XII 2009 (%)
Номинални раст	-0,5
CPI	2,5
Реални раст	-3,0

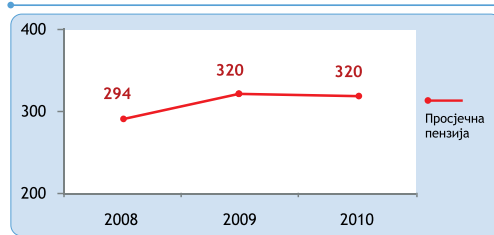
Извор: РЗС РС и калкулације ИРБРС

Графикон 14: Раст просјечне нето плате по секторима у РС



Извор: РЗС РС

Графикон 15: Просјечне пензије у РС, у КМ



Извор: Фонд ПИО и калкулације ИРБРС

III ЦИЈЕНЕ И ФИНАНСИЈСКИ СЕКТОР

3.1 Цијене

У 2010. години, међугодишња стопа инфлације у РС, мјерена индексом потрошачких цијена (CPI) износила је 2,5%. Истовремено, општи ниво цијена на нивоу БиХ растао је по стопи од 2,1% (г/г). Ако се занемари сезонска варијација која је уобичајена за љетње мјесеце, инфлација у РС и БиХ се перманентно убрзавала (види Графикон 16).

На прве знакове опоравка домаће економије од дисторзивних ефеката глобалне економске кризе позитивно је реаговала потрошња. Наиме, у 2010. години, промет у трговинама на мало у РС порастао је за 6,7% (г/г), док је промет у К4, растао по међугодишњој стопи од 11,4%.

Продубљивање инфлације током 2010. године (види Графикон 17), у околностима реалног пада зарада, генерише додатни притисак на ниво животног стандарда становништва. Међутим, интензитет слабљења потрошачког песимизма неутрализовао је негативне ефекте раста општег нивоа цијена и пада куповне моћи на домаћу потрошњу.

У 2010. години, продубљивање инфлације у РС, највећим дијелом, потицало је од раста административно утврђених цијена, и то: комуникација (+8,3%), воде и комуналних услуга (+6,6%), електричне енергије (+4,6%)¹⁸. С друге стране, пад цијена у категоријама храна (-1,1%) и одјећа и обућа (-3,7%) утицао је на слабљење интензитета инфлаторног притиска на домаћу економију.

Осим у РС и Словенији у којима је инфлација у децембру стагнирала у поређењу са њеним нивоом из јуна, у ширем региону евидентан је тренд убрзавања инфлаторних кретања (види Графикон 18). Истовремено, Србија је једина земља у региону коју карактерише двоцифрена стопа инфлације, као и њено снажно продубљивање током П2 2010. године.¹⁹

Током 2011. године, према пројекцијама Европске комисије, цијене нафте ће расти по стопи од 11,3%.²⁰ За исти период, ММФ процијенује да ће цијене хране у свијету бити ниже за 2,2%.²¹ Међутим, тренд раста цијена прехранбених производа који је у свијету, али и код нас присутан од јула 2010. године (види Графикон 19), увелико доводи у питање одрживост изнесених пројекција ММФ-а.

Домаћа инфлација је високо сензибилна на кретање цијена енергената, али и хране која у структури

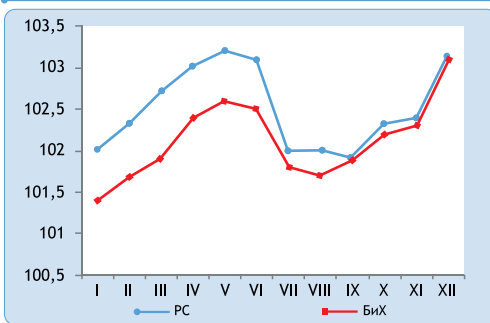
18. У 2010. години, највећи појединачни допринос расту општег нивоа цијена у РС потицало је од раста цијена у категорији алкохолних пића и дувана у висини од 20,5% (г/г). При томе, цијене алкохолних пића су расле по стопи од 1,4%, а дувана, 32,4%.

19. Међугодишња стопа инфлације у децембру 2010. године већа је за 6,1 процентних поена у поређењу са стопом у јуну.

20. Извор: European Economic Forecast, Autumn 2010.

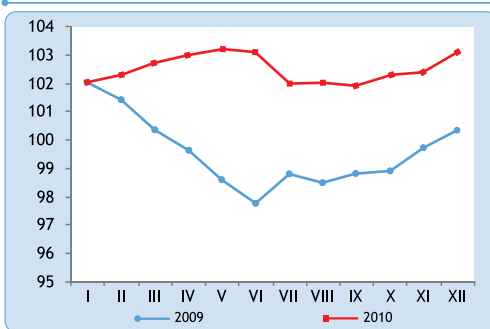
21. Извор: IMF, World Economic Outlook, October 2010.

Графикон 16: Међугодишња инфлација, мјерена индексом потрошачких цијена (CPI), у РС и БиХ, у 2010. години, по мјесецима



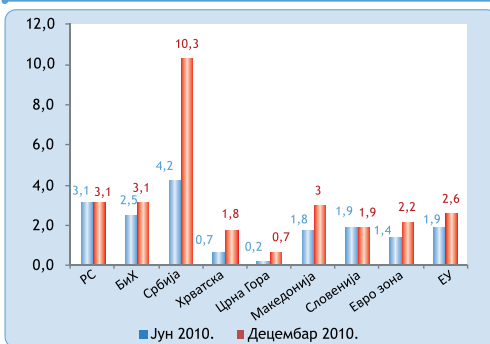
Извор: РЗС РС и БХАС

Графикон 17: Општи ниво цијена у РС у 2009. и 2010. години, компаративни однос, по мјесецима



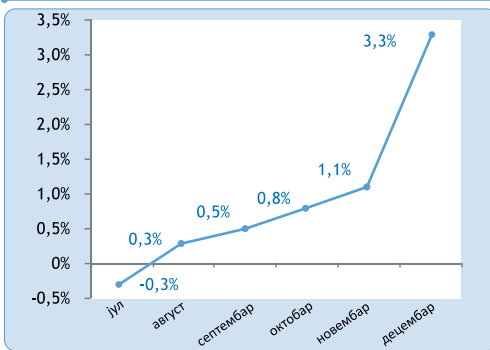
Извор: РЗС РС

Графикон 18: Инфлација у региону- стопа инфлације у јуну и децембру 2010. године (г/г), у %



Извор: РЗС РС и државна статистичка тијела

Графикон 19: Релативна промјена цијена хране у РС, у 2010. години



Извор: РЗС РС

индекса потрошачких цијена (CPI) учествује са преко 30%. **Очекивани глобални раст цијена** ових категорија производа **рефлектоваће се на општи ниво цијена у РС и БиХ** што угрожава одрживост до сада изнесених очекивања у погледу нивоа домаће инфлације.²²

3.2 Финансијска тржишта

3.2.1 Банкарски сектор

Током 2010. године, **камате на дугорочне кредите забиљежиле су незнатан раст** у односу на крај 2009. Истовремено, **камате на краткорочне кредите карактерише умјерени пад** и њихово спуштање испод нивоа каматних стопа на дугорочне кредите у К2 и током К4 2010. године (види Графикон 20).

Након константног пада од октобра 2008. године, **вриједност европске међубанкарске стопе – EURIBOR, током 2010. године, је благо повећана, а овај тренд је присутан и од почетка 2011.** Наиме, са стањем на дан 31.03.2011. године, вриједност шестомјесечног EURIBOR-а износила је 1,546% што је за 0,55 п.п. више у односу на његову вриједност од 04.01.2010.²³ У поређењу са каматним стопама у зони евра, **каматне стопе у РС су се и даље задржале на високом нивоу што је резултат отежаног приступа капиталу на међународним финансијским тржиштима, али и конзервативне кредитне политике коју спроводи домаћи банкарски сектор.**

На нивоу БиХ, активне каматне стопе су до краја 2010. године остале на приближно истој вриједности у односу на крај претходне године уз мање флукуације током трећег квартала 2010. (види Графикон 21).

Тренд благе кредитне експанзије у РС настављен је и у 2010. години. Наиме, на крају 2010., уз **међугодишњи раст од 6,9%**, вриједност укупних кредита²⁴ у РС износила је 3.954 милиона КМ (види Графикон 22).

Банкарски сектор Републике Српске, у условима отежаног пословања и ограниченог приступа изворима финансирања, проводио је рестриктивнију кредитну политику, у циљу одржавања стабилности и сигурности пословања, те очувања ликвидности. И у наредном периоду, **кредитни раст банкарског сектора зависиће од интензитета опоравка домаће привреде, раста броја запослених и њихових примања, али и расположивости и доступности средстава на међународним финансијским тржиштима.**

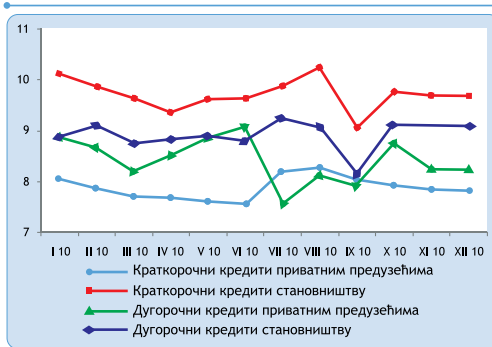
Са стањем на дан 31.03.2011. године, Инвестиционо-развојна банка Републике Српске је пласирала 622,2 милиона КМ путем седам кредитних линија²⁵ што је приказано у Табели 4.

Графикон 20: Активне каматне стопе у РС, у %



Извор: АБРС

Графикон 21: Активне каматне стопе у БиХ, у %



Извор: ЦББиХ

Графикон 22: Укупни кредити у РС, у милионима КМ



Извор: АБРС

Табела 4: Преглед кредитних пласмана ИРБРС по кредитним линијама, период 01.04.2008.-31.03.2011. године

Кредитне линије	Износ у КМ
КЛ за поч.пословне активности	2.682.414,39
КЛ за микробизнис у пољопривреди	15.199.083,38
КЛ за пољопривреду	54.251.360,50
КЛ за предузетнике и предузећа	349.846.019,31
Стамбени кредити	161.834.743,18
КЛ за јединице локалне самоуправе	35.825.000,00
Займови за демобилисане борце	2.539.950,00
УКУПНО	622.178.570,76

Извор: ИРБРС

22. Према наводима из Економске политике РС за 2011., општи ниво цијена у РС ће расти по стопи од 2,3%.

23. Извор података: www.euribor.org

24. Према подацима Агенције за банкарство РС, бруто кредити са 31.12.2010. године исказани су примјеном МРС у које су укључени кредити класификовани у "Е" категорију ризика. Раст бруто кредита у 2010. години по претходној методологији је растао за 3% (r/r).

25. Крајем 2010. године постали су оперативни зајмови за незапослене демобилисане борце ВРС.

ИРБРС је, и у 2010. години, оправдала улогу кључног финансијера домаће привреде обзиром да њени **кредити чине 79,0%**²⁶ **укупних кредитних извора банака РС**. На овај начин, ИРБРС је и, у већој мјери, допринијела благом расту бруто кредита у РС.²⁷ Континуираним прилагођавањем својих активности објективним потребама тржишта, Банка ће, и у наредном периоду, настојати да кроз финансијску подршку развојним пројектима допринесе развоју домаћег привредног и економског амбијента, у цјелини.

Ниво депозита у РС опадао је током 2010. године (види Графикон 23). Наиме, у периоду I-XII 2010., укупни депозити у РС износили су 3.778 милиона КМ што представља **контракцију од 9,1% (г/г)**.

Ипак, и поред пада укупних депозита, са стањем на дан 31.12.2010. године, **депозити грађана**²⁸ **остварили су стопу раста од 18,0%** у односу на крај 2009. године. Тренд раста ове категорије депозита указује на постепени опоравак повјерења становништва у стабилност домаћег банкарског сектора. Осим тога, од великог је значаја и за обезбјеђивање стабилности извора финансирања банкарског сектора.

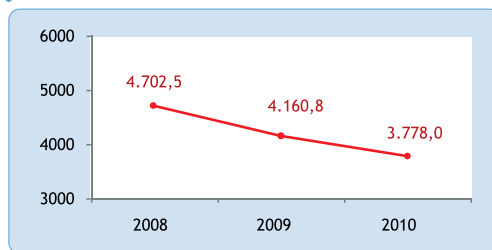
Од 01.02.2011. на снази је одлука ЦББиХ према којој је **стопа обавезне резерве на депозите рочности до једне године смањена са 14,0% на 10,0%**. На овај начин су ослобођена додатна ликвидна средства за комерцијалне банке у износу од око 300 милиона КМ што би се требало индиректно одразити на ликвидност БХ банкарског сектора.

3.2.2 Берзе

Након оштрог пада у П1 2010. године од 16,9%, **током П2 дошло је до постепеног опоравка вриједности Берзанског индекса Републике Српске (БИРС).** Наиме, на крају 2010.²⁹, вриједност БИРС је износила 956,12 поена што је за 16,0% веће од његове вриједности са краја П1 (824,18 поена).³⁰ Међутим, у односу на крај 2009. године, БИРС је изгубио 3,6% своје вриједности.

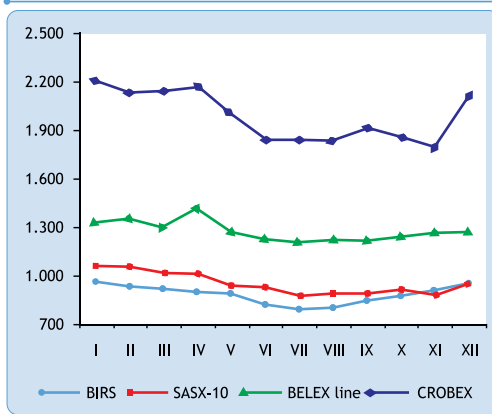
И поред значајног опоравка ликвидности домаћег тржишта капитала током П2 2010. године, **укупни промет на Бањалучкој берзи мањи је за 2,4%** у односу на његову вриједности из 2009. године.³¹ Осим тога, **мјесечни промет карактерише наглашена волатилност (види Графикон 25).** Наиме, оштар раст вриједности промета који карактерише мјесеце март, јули и децембар, углавном потиче од реализације **блок послова и јавних понуда акција и обвезница.**³²

Графикон 23: Укупни депозити у РС, у милионима КМ



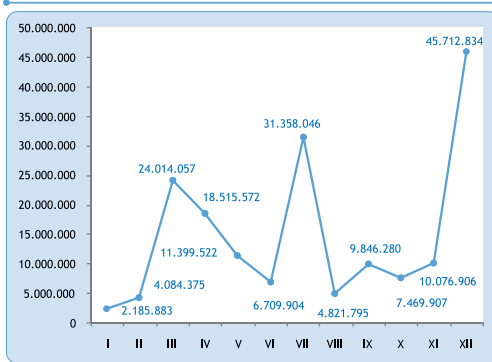
Извор: АБРС

Графикон 24: Вриједност берзанских индекса у региону у 2010. години, по мјесецима



Извор: Бањалучка берза и берзе из региона

Графикон 25: Укупни промет на Бањалучкој берзи у 2010. години, по мјесецима, у КМ



Извор: Бањалучка берза

26. Извор: Извјештај о стању у банкарском систему Републике Српске за период 01.01.2010.-31.12.2010. године

27. Према подацима Агенције за банкарство РС, раст бруто кредита у РС са 31.12.2010. године од 3,0% у односу на 31.12.2009. године, по претходној методологији, већим дијелом је финансиран из текућих отплата кредита и из кредитних извора средстава ИРБРС.

28. Депозити грађана узимају највеће учешће у структури депозита банкарског сектора РС. Према подацима АБРС, њихово учешће је износило 39,0% на крају 2010. године.

29. Стање на дан 31.12.2010. године.

30. Стање на дан 30.06.2010. године.

31. У 2010. години, укупни промет на Бањалучкој берзи износио је 176.195.081 КМ, од чега је у П1 остварено 66.909.313 КМ, односно у П2, 109.285.768 КМ.

32. У марту мјесецу, реализован је блок посао акцијама емитента *Balkan Investment Bank a.d. Banjaluka* у укупној вриједности од 14.936.210 КМ и у јулу, блок послови акцијама емитената *IEFK Banka AD Banjaluka*, у вриједности од 12.672.000 КМ и *Balkan Investment Bank a.d. Banjaluka*, 7.625.751 КМ. У децембру мјесецу, окончана је јавна понуда акција емитента *Osiguranje Aura a.d. Banja Luka* у вриједности од 2.000.000 КМ и јавне понуде обвезница емитената: *Општина Кнежево*, 5.600.000 КМ, *Општина Градишка*, 7.000.000 КМ, *Општина Србац*, 1.000.000 КМ и *Планинско добро а.д. Невесиње*, 1.000.000 КМ. Извор: Бањалучка берза

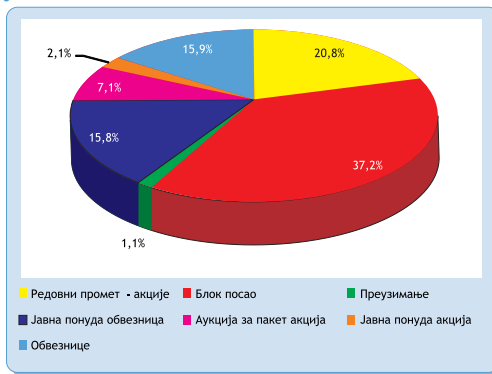
Током 2010. године, ојачала је улога домаћег тржишта капитала као инструмента корпоративне контроле и концентрације власништва, обзиром да је учешће блок послова у структури укупног промета повећано за 26,5 процентних поена и износи 37,2% (види Графикон 26). У истом периоду, релативни значај редовног промета се додатно смањио за 6,3 процентних поена.³³

У 2010. години, укупни промет обвезница на Бањалучкој берзи растао је по стопи од 11,4% и достигао је вриједност од 55,9 милиона КМ³⁴ чиме је настављен вишегодишњи тренд раста релативног значаја тржишта дужничких ХоВ. Наиме, примарни и секундарни промет обвезница учествовао је са 31,7% у укупном промету што је за готово 4 процентна поена веће од њиховог учешћа у 2009. години.³⁵ При томе, готово ½ укупног промета обвезница чинио је промет обвезница емитента Република Српска.³⁶

Са стањем на дан 31.12.2010. године, вриједност тржишне капитализација на Бањалучкој берзи је износила 3,9 милијарди КМ и мања је за 3,1% у односу на њену вриједност на крају 2009. године.³⁷ На постепени опоравак ликвидности који је обиљежио кретања на Бањалучкој берзи у П2, позитивно је реаговала и тржишна капитализација чија је вриједност, у истом периоду, перманентно расла (види Графикон 27).

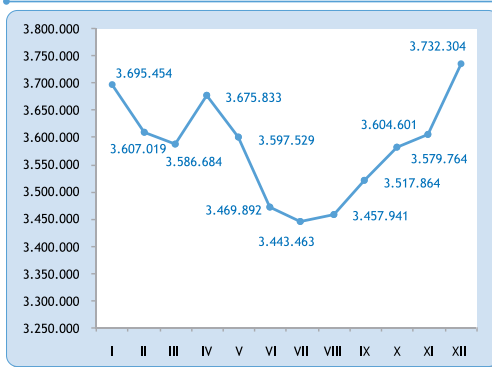
У структури укупног промета на Бањалучкој берзи у периоду I-XII 2010. године, пласмани ИРБРС су учествовали са 26,2%.³⁸ У истом периоду, Банка је подржала јавне емисије муниципалних обвезница емитената: Општина Градишка, друга емисија, са 7.000.000 КМ, Општина Источни Стари Град, са 312.800 КМ, Општина Брод, са 2.634.600 КМ, Општина Кнежево, са 5.600.000 КМ, Општина Котор Варош, са 4.197.000 КМ и Општина Србац, прву емисију, са 1.500.000 КМ и другу, са 1.000.000 КМ. Осим тога, ИРБРС је остварила и значајну улогу у домену капиталног јачања финансијског сектора РС у који је, у 2010. години, пласирано око 16 милиона КМ. Својим активностима на тржишту капитала, Банка је остварила значајну улогу у домену очувања и јачања стабилности и просперитета домаћег финансијског и реалног сектора.

Графикон 26: Структура укупног промета на Бањалучкој берзи у 2010. години



Извор: Бањалучка берза

Графикон 27: Просјечна вриједност тржишне капитализације на Бањалучкој берзи у 2010. години, по мјесецима, у 000 КМ



Извор: Бањалучка берза

33. Редовни промет у структури укупног промета на Бањалучкој берзи у 2008. години, учествовао је са 37,0%, у 2009., са 27,1%. Извор: Бањалучка берза.

34. У 2009. години, укупни промет обвезница је износио 50,1 милиона КМ. Извор: Бањалучка берза

35. У структури укупног промета на Бањалучкој берзи у 2008. години, промет обвезница је учествовао са 10,8%. Извор: Бањалучка берза.

36. То су сљедеће обвезнице: РС- стара девизна штедња 1, РС- стара девизна штедња 2, РС- стара девизна штедња 3, Република Српска- измирење ратне штете 1, Република Српска- измирење ратне штете 2, Република Српска- измирење ратне штете 3, Република Српска- измирење ратне штете 4.

37. Са стањем на дан 31.12.2009. године, вриједност тржишне капитализације на Бањалучкој берзи је износила 4.059.844.924,87 КМ. Извор: Бањалучка берза.

38. У 2010. години, укупни пласмани ИРБРС у ХоВ су износили 46.130.642 КМ, од чега се 41.433.605 КМ односи на куповину, а 4.697.037 КМ на продају ХоВ.

IV СПОЉНА ТРГОВИНА

Вриједност укупне спољнотрговинске размјене РС у 2010. години, уз међугодишњи раст од 18,9%, премашила је до тада рекордну, 2008. годину (види Графикон 28). Истовремено, укупна спољнотрговинска активност на нивоу БиХ расла је по нешто скромнијој стопи од 15,8% (г/г).

У 2010. години, **вриједност извоза из РС већа је за 30,2% (г/г).** Истовремено, под утицајем опоравка домаће потрошње, **увоз у РС је забиљежио међугодишњи раст од 13,6%.** Стопа покривености увоза извозом износила је 53,7%³⁹, док се дефицит у спољнотрговинској размјени смањило за додатних 1,0%⁴⁰ (види Графикон 29).

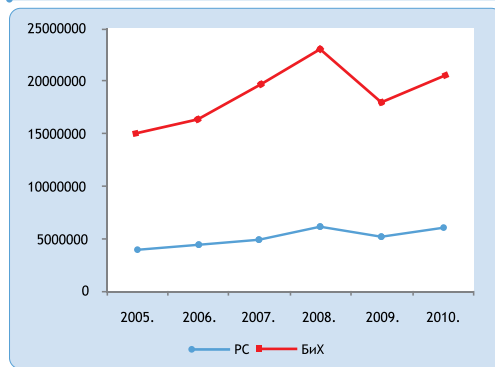
У периоду I-XII 2010. године, **БХ извоз је растао по стопи од 28,3%, односно увоз, по стопи од 10,3% (г/г).** Са рекордних 9,6 милијарди КМ у 2008., **спољнотрговински дефицит БиХ смањило се на 6,5 милијарди КМ,** на крају 2010. године. У истом периоду, стопа покривености увоза побољшала се за додатних 7,3 процентних поена и износила је 52,1%⁴¹ (види Графикон 30).

Након привремене контракције вриједности оствареног извоза у 2009. години,⁴² током 2010. године **настављен је вишегодишњи тренд раста конкурентности РС извоза,** квантификоване просјечном вриједношћу оствареног извоза по глави становника (види Графикон 31).

Спољнотрговинску активност РС карактерише високи степен секторске концентрације. Наиме, у 2010. години, **нафта и нафтни деривати су доминирали у структури укупне спољнотрговинске размјене РС** обзиром да се 23,7% извоза, односно 28,3% увоза односило, управо на ову категорију производа.

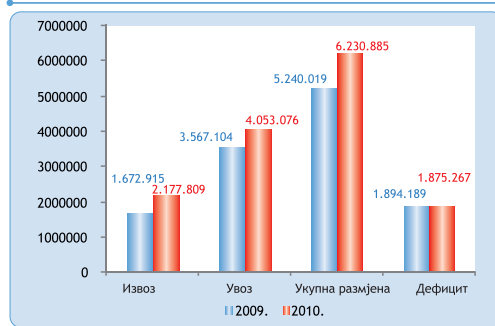
Данас се око 2/3 обима спољнотрговинског промета у свијету реализује кроз различите облике слободне размјене роба и услуга са тенденцијом даљег пораста овог учешћа. Сличан тренд је евидентан и у РС, обзиром да је **око 75%⁴³ укупне спољнотрговинске размјене у 2010. години реализовано са земљама чланицама ЕУ⁴⁴ и потписницама Споразума о централноевропској зони слободне трговине - СЕФТА.⁴⁵** Истовремено, најзначајнији појединачни извозни партнери РС били су **Србија (17,6%), Италија (15,6%) и Хрватска (13,2%),** односно увозни, **Русија (23,4%), Србија (21,0%) и Италија (8,8%).**

Графикон 28: Обим спољнотрговинске размјене РС и БиХ, по годинама, у 000 КМ



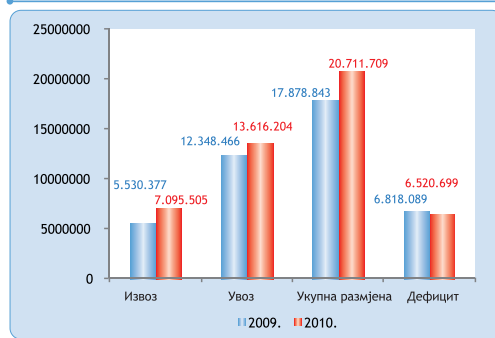
Извор: РЗС РС и БХАС

Графикон 29: Компаративни однос спољнотрговинске активности РС у 2009. и 2010. години, у 000 КМ



Извор: РЗС РС

Графикон 30: Компаративни однос спољнотрговинске активности БиХ у 2009. и 2010. години, у 000 КМ



Извор: БХАС

39. Интензивнији раст извоза у поређењу са растом увоза резултовао је значајним побољшањем стопе покривености увоза извозом. Илустрације ради, у 2008., ова стопа је износила 46,4%, у 2009., 46,9%. Извор: РЗС РС

40. Током 2009. године, спољнотрговински дефицит РС већ се смањило за 14,7%.

41. У 2009. години, стопа покривености увоза порасла је за 3,6 процентних поена и износила је 44,8%. Извор: БХАС

42. У 2009. години, под утицајем глобалне финансијске и економске кризе на успоравање економија најзначајнијих спољнотрговинских партнера, извоз из РС је забиљежио међугодишњи пад од 13,0%.

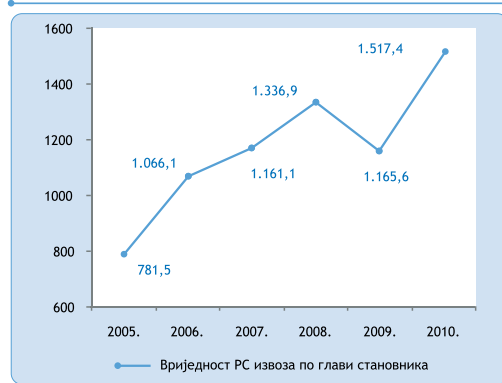
43. У истом периоду, на нивоу БиХ, овај показатељ износи око 78%. Извор: БХАС

44. У 2010. години, 49,7% извоза из РС, односно 35,2% увоза у РС је потицало из ЕУ. Извор: РЗС РС

45. Земље потписнице Споразума (Албанија, БиХ, Хрватска, Македонија, Молдавија, Црна Гора, Србија и УНМИК/ Косово, као царинска територија у складу са Резолуцијом Савјета безбједности Организације уједињених нација 1244) у структуру укупног РС извоза у 2010. години учествовале су са 40,8%, односно увоза, са 31,0%. Извор: РЗС РС

Раст РС извоза у 2010. години, био је предвођен следећим секторима Стандардне међународне трговинске класификације (СМТК):⁴⁶ *минерална горива и мазива (52,1%) и сирове материје нејестиве, осим горива (45,9%)*. У истом периоду, највећи појединачни допринос експанзији домаћег увоза потицао је од раста увоза *сирових материја нејестивих, осим горива (53,2%) и минералних горива и мазива (44,6%)*. И поред значајног раста увоза сировина, што је поуздан индикатор опоравка домаће прерађивачке индустрије,⁴⁷ **РС је и даље задржала статус нето извозника сировина** обзиром да се ради о једном од два сектора⁴⁸ у којем је остварен суфицит у робној размјени са иностранством у висини од око 300 милиона КМ.

Графикон 31: Конкурентност РС извоза- вриједност извоза по глави становника



Извор: РЗС РС

Опоравак домаће потрошње у великој мјери ће одредити кретања увоза у наредном периоду, обзиром да се значајни дио агрегатне потрошње задовољава, управо из увоза.⁴⁹ Због великог релативног значаја које сировине имају за домаћу извозну активност,⁵⁰ динамика опоравка индустријске производње у развијеним земљама, а самим тим и тражње за сировинама, примарно ће утицати на обим домаћег извоза.

46. Осим у сектору *животињска и биљна уља, масти и воскови*, у свим осталим секторима СМТК забиљежена је међугодишња експанзија извоза.

47. Ову тврђу подржава и чињеница да је, у 2010. години, *увоз на унутрашњу обраду* у РС растао по стопи од 18,2% (r/r).

48. Осим у сектору *сирове материје нејестиве, осим горива*, суфицит у износу од око 29 милиона КМ остварен је и у сектору *разни готови производи*.

49. У периоду јануар- децембар 2010. године, готово 1/4 увоза у РС чинили су нетрајни производи за широку потрошњу. Извор: РЗС РС

50. У структури укупног извоза РС у 2010. години, сировине су учествовале са 20,2%. Извор: РЗС РС

V СТАТИСТИЧКИ АНЕКС

Табела 1: Тромјесечни БДП РС, стопе реалног раста, производни приступ

Дјелатности		Промијене у односу на исти квартал (К) претходне године, %					
		2009		2010			
		К3	К4	К1	К2	К3	К4
A	Пољопривреда, лов и шумарство	-2,4	-3,2	-4,4	-2,6	-1,5	-4,0
B	Рибарство	2,5	2,7	3,8	3,4	3,1	4,7
C	Вађење руде и камена	-7,9	25,0	38,8	9,4	-2,4	11,3
D	Прерађивачка индустрија	2,0	-4,2	-3,1	2,3	10,7	6,6
E	Производња и снабдијевање електричном енергијом, гасом и водом	-1,6	3,1	2,1	10,3	-13,2	11,0
F	Грађевинарство	-7,8	-4,9	-21,0	-23,6	-12,3	-17,2
G	Трговина на мало и велико, оправка моторних возила и предмета за личну употребу	-12,0	-11,2	1,2	3,9	8,6	7,7
H	Хотели и ресторани	-17,4	4,6	-2,8	2,3	7,6	4,3
I	Саобраћај, складиштење и везе	-3,4	-6,8	2,2	3,4	3,0	2,0
J	Финансијско посредовање	14,8	18,5	2,1	2,5	-0,2	-0,1
K	Активности у вези с некретнинама, изнајмљивање и пословне активности	-6,3	-7,2	0,0	0,6	1,4	0,5
L	Државна управа, одбрана и обавезно социјално осигурање	3,8	0,4	-0,8	-0,2	1,3	1,5
M	Образовање	2,7	2,4	3,3	3,8	3,5	4,0
N	Здравствени и социјални рад	4,5	1,2	2,2	2,3	3,5	2,1
O	Остале комуналне, друштвене и личне услужне активности	12,5	1,9	1,5	1,0	1,8	2,8
	FISIM (минус)	29,2	29,2	4,7	3,8	2,3	5,5
	БРУТО ДОДАТА ВРИЈЕДНОСТ	-3,8	-3,6	-0,6	0,4	1,5	1,4
	Порези на производе, услуге и увоз минус субвенције	-3,8	-3,6	-0,6	0,4	1,5	1,4
	БРУТО ДОМАЋИ ПРОИЗВОД	-3,8	-3,6	-0,6	0,4	1,5	1,4

Извор: РЗС РС

Табела 2: Тромјесечни БДП земаља региона

	Промијене у односу на исти квартал претходне године							
	2009				2010			
	К1	К2	К3	К4	К1	К2	К3	К4
РС	n/a	n/a	-3,8	-3,6	-0,6	0,4	1,5	1,4
Србија	-4,3	-4,5	-2,2	-1,7	0,3	2,0	2,7	1,8
Хрватска	-6,7	-6,3	-5,7	-4,5	-2,5	-2,5	0,2	n/a
Словенија	-8,4	-9,4	-8,8	-5,7	-1,2	2,1	1,7	2,1
Евро зона 16	-5,0	-4,9	-4,1	-2,0	0,8	2,0	1,9	2,0
ЕУ 27	-5,0	-5,1	-4,3	-2,2	0,6	2,0	2,2	2,1

Извор: Еуростат и националне/ентитетске статистике

Табела 3: Индекси физичког обима индустријске производње РС у 2010. години

Индексни период	I-XII	I	II	III	IV	V	VI	VII	VIII	IX	X	XI	XII
Базни период	Исти период претходне године												
Индустрија	105,0	111,0	101,8	105,8	111,0	112,1	101,5	88,5	105,9	102,5	97,3	111,6	114,1
C) Вађење руда и камена	109,1	133,9	151,3	143,4	126,4	101,0	96,9	75,3	105,2	100,8	109,1	100,0	125,9
D) Прерађивачка индустрија	105,1	105,1	101,5	100,0	104,9	112,4	103,9	99,9	109,4	110,8	101,8	106,8	103,9
E) Производња и снабдијевање ел. енергијом, гасом и водом	103,0	111,7	92,8	102,2	114,6	117,8	100,1	76,8	99,1	88,0	84,8	126,7	123,8

Извор: РЗС РС

Табела 4: Индекси физичког обима индустријске производње БиХ

Индексни период	I-XII 2009.	2010.												
		I-XII	I	II	III	IV	V	VI	VII	VIII	IX	X	XI	XII
Базни период	Исти период претходне године													
Индустрија	96,7	101,6	99,5	99,5	104,3	102,7	105,2	95,7	95,3	107,1	98,8	99,9	102,0	108,7
С) Вађење руда и камена	97,2	96,2	91,6	100,5	102,8	97,8	85,2	85,5	80,3	98,1	96,2	100,9	105,8	109,6
Д) Прерађивачка индустрија	95,4	101,9	97,5	97,5	104,4	101,6	106,3	98,6	101,8	114,4	99,2	98,5	98,9	102,9
Е) Производња и снабдијевање електричном енергијом, гасом и водом	100,1	103,7	106,6	103,8	104,9	110,0	113,8	91,6	83,2	89,7	99,3	104,1	109,7	124,7

Извор: БХАС

Табела 5: Грађевинска активност РС у 2010. години, индекси

Индексни период	I-XII	I	II	III	IV	V	VI	VII	VIII	IX	X	XI	XII
Базни период	Исти период претходне године												
Вриједност извршених радова, у 000 КМ	78,1	88,2	57,4	67,2	81,0	61,9	69,8	96,6	79,4	95,6	78,3	100,0	64,7
Број радника на грађевинским радовима	87,3	90,5	78,7	86,9	89,8	87,2	87,0	84,5	87,5	88,5	89,0	86,9	90,6
Извршени ефективни часови на грађевинским радовима	85,5	105,0	75,6	88,1	86,7	84,1	84,2	80,1	86,4	85,6	85,3	85,2	87,2

Извор: РЗС РС

Табела 6: Грађевинска активност РС по годинама, индекси

	I-XII 2006.	I-XII 2007.	I-XII 2008.	I-XII 2009.	I-XII 2010.
Вриједност извршених радова	109,2	129,6	111,8	92,0	78,1
Број радника на грађевинским радовима	88,7	107,9	110,2	95,4	87,3
Извршени ефективни часови на грађевинским радовима	94,5	104,9	109,6	93,5	85,5

Извор: РЗС РС

Табела 7: Незапосленост у РС у 2010. години

Категорија	I-XII	I	II	III	IV	V	VI	VII	VIII	IX	X	XI	XII
Број незапослених	145.343	147.816	150.036	149.687	147.724	145.710	143.073	143.309	142.856	142.625	142.388	143.266	145.620
Новопријављени на евиденцију	5.258	5.171	5.805	5.641	4.442	3.773	4.832	5.461	4.609	5.708	5.441	5.712	6.500
Укупно брисани са евиденције	5.351	3.164	3.578	6.073	6.333	5.856	8.258	5.581	5.263	5.967	5.530	4.624	3.990
Брисани са евиденције ради запослења	2.040	967	1.335	1.952	2.056	2.085	2.933	2.224	1.919	2.970	2.667	1.918	1.451

Извор: ЗЗРС

Табела 8: Просјечне нето плате по секторима у РС у 2010. години, у КМ

Сектори	I-XII	I	II	III	IV	V	VI	VII	VIII	IX	X	XI	XII
Укупно	784	778	722	771	786	774	789	786	785	794	779	791	798
А Пољопривреда, лов и шумарство	583	563	568	574	569	582	583	584	577	598	592	590	588
В Рибарство	631	607	632	618	606	649	640	639	629	641	656	613	639
С Вађење руде и камена	944	897	1005	906	904	950	1018	926	941	929	945	969	957
Д Прерађивачка индустрија	551	532	544	532	555	553	542	569	547	556	557	559	565
Е Производња и снабдијевање ел. енергијом, гасом и водом	920	921	943	905	893	912	930	904	914	912	934	942	944
Ф Грађевинарство	555	548	534	520	532	544	541	551	542	582	580	582	573
Г Трговина, оправка моторних возила, мотоцикала и предмета за личну употребу и домаћинство	585	577	579	568	588	576	573	583	579	595	598	594	600
Н Хотели и ресторани	531	522	532	533	531	519	539	553	532	523	528	531	537
И Саобраћај, складиштење и везе	773	616	791	785	778	793	787	780	769	771	784	784	788
Ј Финансијско посредовање	1.221	1.236	1.216	1.212	1.241	1.233	1.207	1.204	1.222	1.225	1.213	1.212	1.230
К Активности у вези с некретнинама, изнајмљивање и пословне активности	619	598	642	629	612	602	625	617	617	618	630	612	629
Л Државна управа и одбрана, обавезно социјално осигурање	1.046	1.082	1.050	1.040	1.038	1.020	1.054	1.036	1.047	1.055	1.030	1.041	1.055
М Образовање	885	911	825	881	906	883	877	898	886	900	837	891	894
Н Здравство и социјални рад	1.018	1.041	1.025	994	1.025	1.023	1.022	1.011	1.019	1.017	1.018	1.015	1.019
О Остале комуналне, друштвене и личне услужне активности	615	608	617	602	617	620	609	613	612	615	623	619	626

Извор: РЗС РС

Табела 9: Просјечне нето плате по секторима у БиХ у 2010. години, у КМ

Сектори	I-XII	I	II	III	IV	V	VI	VII	VIII	IX	X	XI	XII
Укупно	798	789	782	798	799	795	798	799	800	800	795	805	818
A Пољопривреда, лов и шумарство	649	632	617	646	645	652	654	655	661	662	648	652	656
B Рибарство	597	580	591	604	581	614	603	603	604	597	611	583	602
C Вађење руде и камена	825	810	834	817	817	821	831	819	837	836	818	829	834
D Прерађивачка индустрија	567	555	551	560	567	565	564	577	571	568	569	572	587
E Производња и снабдијевање ел. енергијом, гасом и водом	1.125	1.114	1.082	1.122	1.108	1.103	1.123	1.121	1.120	1.119	1.160	1.176	1.147
F Грађевинарство	524	518	515	516	517	521	521	525	529	531	529	532	530
G Трговина, оправка моторних возила, мотоцикала и предмета за личну употребу и домаћинство	563	554	555	560	563	562	561	562	566	565	566	567	575
H Хотели и ресторани	533	531	532	530	526	525	538	541	535	536	536	537	535
I Саобраћај, складиштење и везе	899	864	892	914	903	910	907	897	910	896	888	888	912
J Финансијско посредовање	1.277	1.244	1.236	1.260	1.287	1.302	1.270	1.270	1.283	1.266	1.270	1.275	1.354
K Активности у вези с некретнинама, изнајмљивање и пословне активности	726	725	740	733	730	720	725	726	720	726	721	718	726
L Државна управа и одбрана, обавезно социјално осигурање	1.102	1.101	1.095	1.097	1.093	1.092	1.100	1.095	1.095	1.099	1.099	1.117	1.139
M Образовање	857	858	843	857	866	858	853	855	855	857	847	865	866
N Здравство и социјални рад	995	994	960	1010	1001	994	998	996	998	992	981	995	1014
O Остале комуналне, друштвене и личне услужне активности	730	729	729	729	726	732	726	727	729	732	724	732	742

Извор: БХАС

Табела 10: Просјечне пензије у РС у 2010. години, у КМ

Период	I-XII	I	II	III	IV	V	VI	VII	VIII	IX	X	XI	XII
Износ	320	321	319	319	319	319	320	320	320	320	320	320	320

Извор: Фонд ПИО РС

Табела 11: Преглед кретања инфлације у РС у 2010. години, мјерена индексом потрошачких цијена - CPI

Индексни период	I-XII	I	II	III	IV	V	VI	VII	VIII	IX	X	XI	XII
Базни период	исти период претходне године												
УКУПНО	102,5	102,0	102,3	102,7	103,0	103,2	103,1	102,0	102,0	101,9	102,3	102,4	103,1
Храна и безалкохолна пића	99,2	96,4	96,8	97,1	97,7	98,0	98,7	99,8	100,3	100,7	101,0	101,3	103,3
Алкохолна пића и дуван	120,5	131,7	131,3	130,8	130,6	130,6	130,4	110,1	110,6	112,3	112,5	112,5	112,1
Одјећа и обућа	96,3	96,3	96,5	96,3	96,0	96,4	96,1	96,1	96,2	96,0	96,5	96,8	96,6
Становање, вода, електрична енергија, плин и други енергенти	104,1	105,4	105,5	105,2	105,4	105,1	105,1	104,2	102,8	102,1	102,5	102,7	102,8
Намјештај, кућански уређаји и редовно одржавање куће	99,8	99,3	99,5	99,6	99,5	99,6	99,6	99,8	100,1	99,9	100,2	100,1	100,5
Здравство	102,8	102,8	103,0	103,0	103,1	103,6	103,4	103,4	103,3	102,6	102,5	102,1	101,3
Превоз	106,5	105,4	106,6	109,7	111,5	111,6	108,5	104,5	103,8	103,0	104,8	104,4	105,3
Комуникације	108,3	108,2	108,2	108,2	108,3	108,3	108,3	108,4	108,4	108,4	108,4	108,4	108,4
Рекреација и култура	100,0	100,6	100,5	100,0	99,9	100,0	100,1	100,1	100,0	99,7	99,6	99,7	99,7
Образовање	105,4	106,2	105,8	105,8	105,8	105,8	105,8	105,8	105,8	104,5	104,5	104,5	104,5
Ресторани и хотели	100,4	100,7	100,6	100,4	100,1	100,1	100,1	99,9	100,2	100,2	100,7	100,7	100,6
Остала добра и услуге	100,7	101,1	101,1	100,4	100,5	100,9	101,1	101,1	101,0	100,6	100,4	100,1	100,1

Извор: РЗСРС

Табела 12: Активне каматне стопе у РС у 2010. години, у %

Категорија	I	II	III	IV	V	VI	VII	VIII	IX	X	XI	XII
Каматне стопе на краткорочне кредите	8,23	8,72	8,76	8,32	7,87	8,16	8,00	8,05	8,39	8,29	7,64	8,09
Каматне стопе на дугорочне кредите	8,06	8,33	8,32	8,58	8,36	8,35	8,19	7,90	8,31	7,99	8,51	8,49
Укупно за кредите	8,18	8,60	8,61	8,40	8,01	8,23	8,06	8,00	8,36	8,14	8,02	8,27

Извор: АБРС

Табела 13: Активне каматне стопе у БиХ у 2010. години, у %

Категорија	I	II	III	IV	V	VI	VII	VIII	IX	X	XI	XII
Каматне стопе на краткорочне кредите приватним предузећима	8,06	7,87	7,71	7,68	7,63	7,57	8,19	8,27	8,04	7,93	7,87	7,84
Каматне стопе на краткорочне кредите становништву	10,12	9,86	9,63	9,37	9,62	9,63	9,86	10,25	9,06	9,75	9,68	9,67
Каматне стопе на дугорочне кредите приватним предузећима	8,88	8,70	8,23	8,53	8,89	9,11	7,58	8,14	7,94	8,75	8,26	8,25
Каматне стопе на дугорочне кредите становништву	8,89	9,10	8,75	8,84	8,89	8,82	9,25	9,07	8,16	9,12	9,09	9,10

Извор: ЦББХ

Табела 14: Спољнотрговинска размјена РС и БиХ у 2010. години, у 000 КМ

Република Српска	I-XII	I	II	III	IV	V	VI	VII	VIII	IX	X	XI	XII
Извоз	2.177.809	124.947	168.462	199.214	181.466	182.182	203.199	210.840	160.234	187.353	180.419	198.072	180.839
Увоз	4.053.076	213.691	298.690	297.530	320.238	367.745	336.963	363.939	362.025	409.691	336.565	370.451	371.717
Обим робне размјене	6.230.885	338.638	467.152	496.744	501.704	549.927	540.162	574.779	522.259	597.044	516.984	568.523	552.556
Салдо робне размјене	-1.875.267	-88.744	-130.228	-98.316	-138.772	-185.563	-133.764	-153.099	-201.791	-222.338	-156.146	-172.379	-190.878
Покривеност увоза извозом у %	53,7	58,5	56,4	67,0	56,7	49,5	60,3	57,9	44,3	45,7	53,6	53,5	48,6
Босна и Херцеговина	I-XII	I	II	III	IV	V	VI	VII	VIII	IX	X	XI	XII
Извоз	7.095.505	419.359	515.554	604.026	593.530	604.426	642.462	637.868	582.763	628.236	593.735	663.505	608.200
Увоз	13.616.204	719.309	944.800	1.086.357	1.128.933	1.175.398	1.173.358	1.237.003	1.168.247	1.278.485	1.212.568	1.201.004	1.281.004
Обим робне размјене	20.711.709	1.138.668	1.460.354	1.690.383	1.722.463	1.779.824	1.815.820	1.874.871	1.751.010	1.906.721	1.806.303	1.864.509	1.889.204
Салдо робне размјене	-6.520.699	-299.950	-429.246	-482.331	-535.403	-570.972	-530.896	-599.135	-585.484	-650.249	-618.833	-537.499	-672.804
Покривеност увоза извозом у %	52,1	58,3	54,6	55,6	52,6	51,4	54,8	51,6	49,9	49,1	49,0	55,2	47,5

Извор: РЗС РС и БХАС

Припремио: Сектор за макроекономске анализе ИРБРС

Објављено: Април 2011. године

Подаци кориштени у овој публикацији у највећем дијелу су преузети из екстерних извора. Инвестиционо-развојна банка Републике Српске не сноси никакву одговорност за евентуалну нетачност ових података, као ни за штету насталу кориштењем истих.

Copyright (c) Инвестиционо-развојна банка Републике Српске 2011. Сва права задржана.